

Мир науки. Педагогика и психология / World of Science. Pedagogy and psychology <https://mir-nauki.com>

2025, Том 13, № 4 / 2025, Vol. 13, Iss. 4 <https://mir-nauki.com/issue-4-2025.html>

URL статьи: <https://mir-nauki.com/PDF/95PSMN425.pdf>

5.3.5. Социальная психология, политическая и экономическая психология (психологические науки)

**Ссылка для цитирования этой статьи:**

Науменко, М. В. Особенности адаптации к новой ступени обучения школьников, получающих дополнительное образование / М. В. Науменко, Е. Е. Рогова, Е. И. Рогов // Мир науки. Педагогика и психология. — 2025. — Т. 13. — № 4. — URL: <https://mir-nauki.com/PDF/95PSMN425.pdf>.

**For citation:**

Naumenko M.V., Rogova E.E., Rogov E.I. Features of adaptation to a new level of education for schoolchildren receiving additional education. *World of Science. Pedagogy and psychology*. 2025;13(4): 95PSMN425. Available at: <https://mir-nauki.com/PDF/95PSMN425.pdf>. (In Russ., abstract in Eng.).

УДК 159.9

**Науменко Марина Владимировна**

ФГАОУ ВО «Южный федеральный университет», Ростов-на-Дону, Россия  
Доцент

Кандидат социологических наук, доцент

E-mail: [mvnaumenko@sfedu.ru](mailto:mvnaumenko@sfedu.ru)

ORCID: <https://orcid.org/0000-0003-1714-6869>

РИНЦ: [https://elibrary.ru/author\\_profile.asp?id=550421](https://elibrary.ru/author_profile.asp?id=550421)

SCOPUS: <https://www.scopus.com/authid/detail.url?authorId=57191876515>

**Рогова Евгения Евгеньевна**

ФГАОУ ВО «Южный федеральный университет», Ростов-на-Дону, Россия  
Доцент

Кандидат психологических наук, доцент

E-mail: [eerogova@sfedu.ru](mailto:eerogova@sfedu.ru)

РИНЦ: [https://elibrary.ru/author\\_profile.asp?id=421151](https://elibrary.ru/author_profile.asp?id=421151)

**Рогов Евгений Иванович**

ФГАОУ ВО «Южный федеральный университет», Ростов-на-Дону, Россия  
Профессор

Доктор педагогических наук, профессор

E-mail: [eirogov@sfedu.ru](mailto:eirogov@sfedu.ru)

ORCID: <https://orcid.org/0000-0003-3349-8071>

РИНЦ: [https://elibrary.ru/author\\_profile.asp?id=421129](https://elibrary.ru/author_profile.asp?id=421129)

WoS: <https://www.webofscience.com/wos/author/rid/R-2589-2016>

## **Особенности адаптации к новой ступени обучения школьников, получающих дополнительное образование**

**Аннотация.** Статья посвящена анализу специфики адаптации к новой ступени обучения (при переходе в среднюю школу) учеников, получающих дополнительное образование различной направленности. Актуализируется значимость успешной адаптации, акцентируется внимание на многоэтапности адаптации учащихся к различным ступеням школьного обучения, анализируются факторы, определяющие успешность адаптационного процесса, особое внимание уделяется фактору включённости в получение дополнительных образовательных услуг, позволяющих обучающимся в большей степени познать и раскрыть свои способности, возможности, склонности. Перечисляются исследования и работы, представляющие собой теоретико-методологическую основу описываемого исследования. Указывается база исследования, включающая две общеобразовательные организации г. Ростова-на-Дону, описывается численный

и возрастной состав выборки. Респонденты, участвующие в исследовании на основе проведенного анкетирования дифференцированы на три группы: получающие дополнительное образование творческой направленности, получающие дополнительное образование спортивной направленности, не получающие дополнительного образования. Описываются результаты применения методик, направленных на выявление показателей, отражающих успешность адаптации: особенности самоотношения, учебной мотивации, тревожности и интеллектуальных возможностей: тест-опросник самоотношения (В.В. Столин, С.Р. Пантелеев); анкета «Школьная мотивация и учебная активность» (Н.Г. Лусканова); тестирование тревожности (Тулуз-Пьерон); групповой интеллектуальный тест (К.М. Гуревич). Результаты применения каждой методики анализируются при помощи средних значений и статистического критерия Крускала-Уолиса. В заключении формулируются развернутые выводы относительно существования статистически значимых различий между группами по показателям мотивации, самоотношения и тревожности.

**Ключевые слова:** адаптация; дополнительное образование; мотивация; подросток; самоотношение; тревожность; школьник

## Введение

Одной из главных и наиболее сложных задач обучения является адаптация учащихся к школьной среде, вызывающая частые затруднения у самих учащихся, значимые настороженности у преподавателей и тревожность среди родителей. Основой для любого процесса адаптации служит, как известно, эволюционно обусловленная схема приспособления, которая проявляется через разнообразные формы активностей и играет ключевую роль среди гомеостатических факторов в организме.

Как указывает М.Р. Битянова [1], общепринятый смысл термина «школьная адаптация» заключается в соответствии школьника к ряду новшеств: социальные условия, отношения, критерии, виды деятельности, а также к ритму жизни и другое. Обычно школьник, успешно интегрированный в систему школьных требований и социальных взаимоотношений, считается адаптированным.

Успех в последующей социальной жизни школьника зависит от результативности адаптационного периода после начала обучения в школе. Сложности в адаптации могут вызвать уменьшение учебной активности, дестабилизацию отношений с другими, возникновение невротических расстройств и недопустимых поведенческих форм. Если адаптация проходит неблагоприятно, это может свидетельствовать о снижении защитных функций организма и излишнем напряжении систем регулирования, часто приводя к появлению как психологических проблем, так и психосоматических нарушений.

Согласно ФГОС начального и основного образования, овладение учащимися навыками адаптации к постоянно изменяющемуся миру является одним из ключевых личностных итогов освоения образовательной программы, в числе других значимых результатов заявлены освоение социальной роли ученика, мотивация к учебному процессу и построение личностного смысла обучения, также указывается на развитие способностей к сотрудничеству с взрослыми и сверстниками в самых разнообразных социальных контекстах.

Анализ теории и практики, а также изучение стратегических документов российской системы образования, установлена актуальность нескольких важных аспектов: во-первых, адаптация учащихся к школьным условиям является не одномоментным событием, это длительный процесс, продолжительность и интенсивность которого определяется индивидуально-личностными характеристиками обучающегося и спецификой социализирующей среды, во-вторых, существует специфика адаптации на протяжении различных этапов

образовательного процесса, адаптационные ресурсы актуализируются при переходе от одного этапа обучения к другому, так, к примеру, адаптировавшийся к начальной школе ребенок может испытывать существенные трудности при переходе из начальной школы в среднюю, так как этот переход сопровождается изменившимися требованиями к ученику и новой для него учебно-воспитательной системой, в-третьих, адаптационные ресурсы можно повышать педагогическими технологиями в контексте системы как общего, так и дополнительного образования.

Дополнительные секции, школы творческой или спортивной направленности, кружки и прочие виды дополнительных образовательных услуг выступают мощным средством социальной адаптации детей и подростков. Именно посредством системы дополнительного образования ребёнок не только получает возможность расширить круг своего общения и взаимодействия, но и получить более точные представления о себе: своих возможностях, талантах, склонностях и ограничениях, включённость в систему дополнительного образования оказывает влияние на мотивацию обучающихся [2], их представления о мире профессий и своём месте в нем [3], участвует в формировании профессиональной, гендерной и других видов идентичности [4]. Осуществляя смену вида или направленности дополнительного образования подрастающий человек ищет себя, пытаясь ответить на вопросы: какой я, что мне под силу, к чему у меня есть призвание.

Таким образом возможно, что дети и подростки, включённые в систему дополнительного образования, имеют некоторые особенности в адаптации при переходе от одной ступени обучения к другой.

В этой связи была определена цель, заключающаяся в выявлении особенности адаптации к новой ступени обучения школьников, получающих дополнительное образование.

Теоретико-методологическая основа исследования обусловлена работами многих отечественных исследователей, которые рассмотрели различные аспекты, опосредующие процессы школьной адаптации. Само понятие «социальная адаптация» анализировалось в исследованиях А.В. Петровского [5] и А.А. Налчаджян [6], влияние учебной среды на личностное развитие школьника рассматривалось Л.В. Мудрик [7], функциональное состояние школьника в процессе адаптации изучалось Л.М. Семеновой, Т.О. Семёновой, Л.М. Яковлевой [8], понятия первичной и последующей адаптации школьника к условиям обучения и среде сверстников были описаны такими учёными, как: М.М. Безруких, С.А. Беличева, [9], наблюдали и описывали динамику адаптации учащихся к различным периодам школьной жизни Г.А. Цукерман [10], О.А. Сизова, Л.А. Ясюкова [11]. При этом в плане методического сопровождения адаптационных процессов при переходе детей в среднюю школу, база по-прежнему укладывается в рамки обобщения практического опыта массовой школьной деятельности (М.Р. Битянова, Т.В. Азарова, Е.И. Афанасьева), а не в проведенные научные изыскания.

## Методы

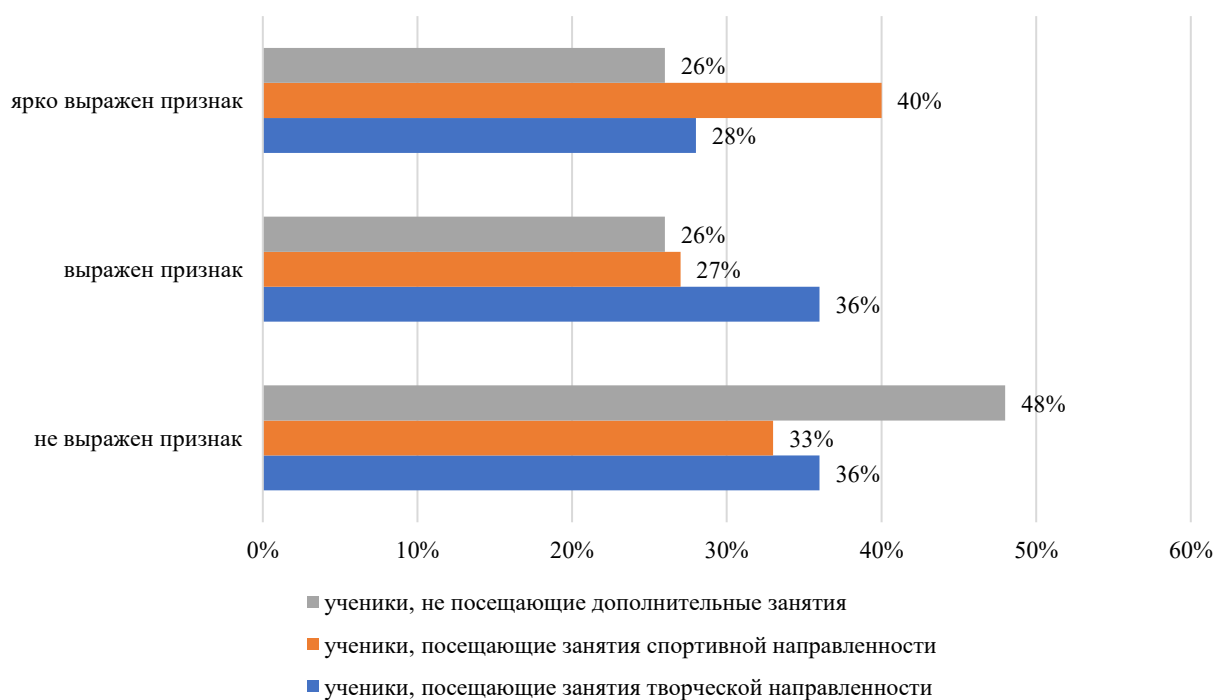
В качестве методического инструментария использованы диагностические инструменты, позволяющие выявить специфику феноменов, рассматриваемых в качестве маркеров адаптации, а именно: особенности самоотношения, учебной мотивации, тревожности и интеллектуальных возможностей: тест-опросник самоотношения (В.В. Столин, С.Р. Пантелеев); анкета «Школьная мотивация и учебная активность» (Н.Г. Лусканова); тестирование тревожности (Тулуз-Пьерон); групповой интеллектуальный тест (К.М. Гуревич).

Описываемое в статье исследование было проведено на базе МБОУ № 113 г. Ростова-на-Дону и МБОУ № 44 г. Ростова-на-Дону. Выборка составила 106 учеников 5-х классов в возрасте 10–11 лет.

## Результаты

Согласно данным проведённого анкетирования 40 из опрошенных учеников посещают организации дополнительного образования спортивной направленности, 39 учеников посещающих организации дополнительного образования творческой направленности, 27 учеников не получают дополнительные услуги.

Применение теста В.В. Столина, С.Р. Пантелеева по исследованию самоотношения позволило получить данные, представленные на рисунке 1:

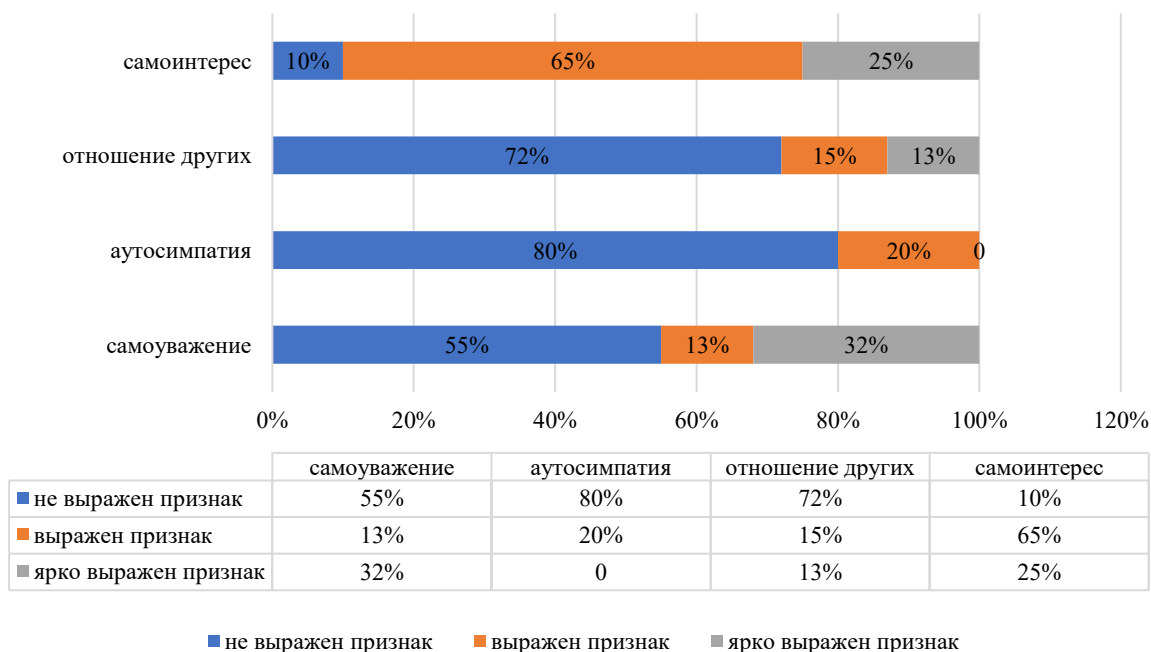


**Рисунок 1.** Результаты опроса по шкале «S» (интегральное чувство «за» и «против» собственного «Я») (составлено авторами по материалам исследования)

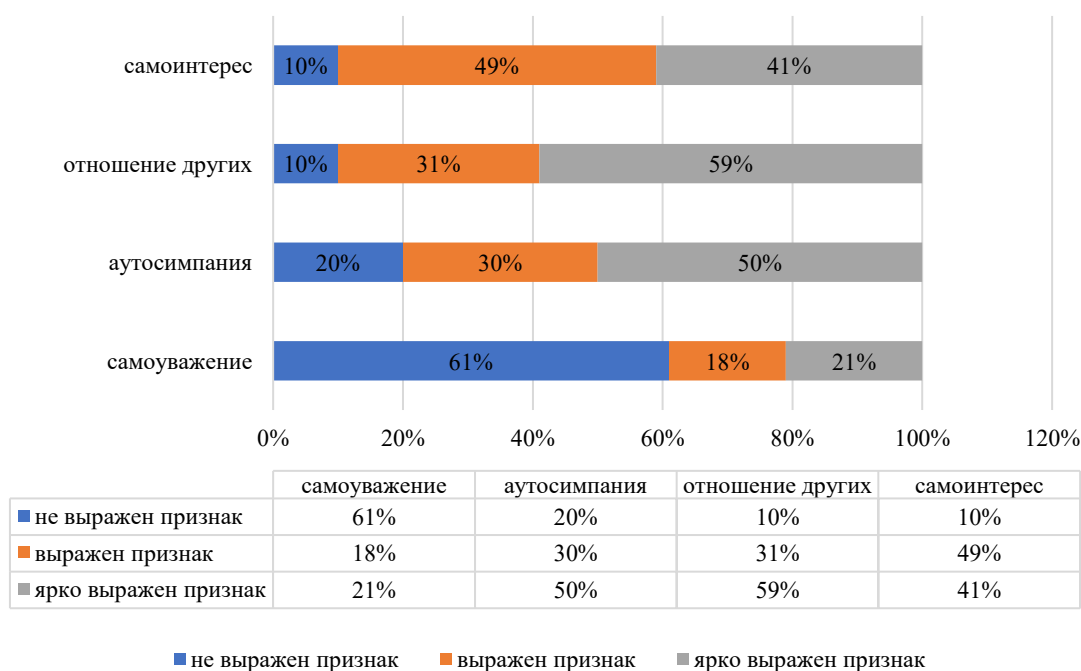
Проанализировав числовые показатели по базовому критерию проведенного тестирования, следует заключить, что принятие себя характерно в большей степени для группы учеников, посещающих дополнительные занятия спортивной направленности, так как в 40 % случаев среди учеников были отмечены результаты, которые можно отнести согласно интерпретации методики к уровню ярко выраженного признака, нежели в группе учеников, посещающих дополнительные занятия творческой направленности, поскольку из 39 учеников, прошедших тестирование, высокий процент прохождения тестирования был зафиксирован у 28 % испытуемых. Расчёт коэффициента Краскела-Уолиса по динтегративной шкале данной методики указал на отсутствие статистически значимых различий между исследуемыми группами.

При рассмотрении результатов респондентов по отдельным шкалам методики получены данные, представленные на рисунках 2–4.

При анализе результатов респондентов, посещающих занятия спортивной направленности, следует отметить превалирование низких показателей по шкалам «аутосимпатия» и «отношение других», по которым доля учеников с невыраженными рассматриваемыми признаками составляет более 70 %, при этом обращает на себя внимание положительный показатель среди респондентов по шкале «самоинтерес», которая представляет собой важную составляющую в активизации познавательной активности.

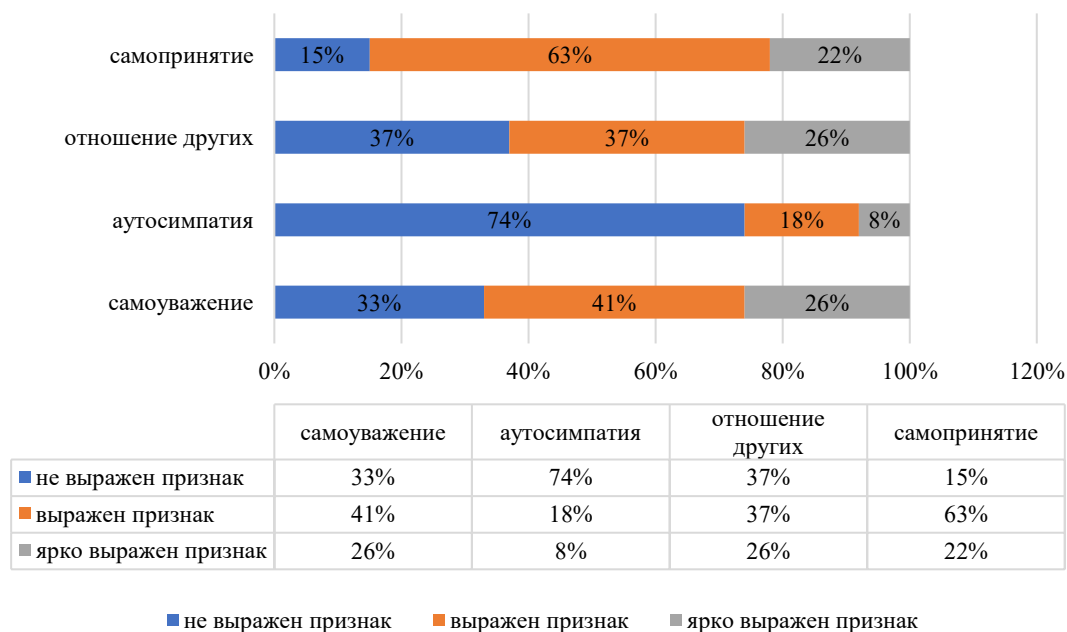


**Рисунок 2.** Результаты респондентов, посещающих дополнительные занятия спортивной направленности (составлено авторами по материалам исследования)



**Рисунок 3.** Результаты респондентов, посещающих дополнительные занятия творческой направленности (составлено авторами по материалам исследования)

При рассмотрении результатов учеников, посещающих занятия творческой направленности, следует обратить внимание на меньшее количество скачков между показателями, демонстрируя по каждой анализируемой шкале высокий уровень выраженности и яркой выраженности. Кроме того, ни по одной из анализируемых шкал не было выявлено высокого процента невыраженности признака, превышающего половину от общего числа респондентов.



**Рисунок 4.** Результаты респондентов, не посещающих дополнительные занятия (составлено авторами по материалам исследования)

Разница между показателями по анализируемым шкалам среди учеников, не посещающих дополнительные занятия, представляется существенной, однако положительной тенденцией следует назвать низкий показатель невыраженности признака, за исключением шкалы «аутосимпатия».

Таким образом, проанализировав шкалу «самоуважение», следует отметить высокий процент не выраженности признака среди респондентов, посещающих дополнительные занятия, в сравнении с учениками, не посещающими кружки. Так, более половины респондентов, посещающих занятия спортивной направленности, а именно 55 % продемонстрировали показатель менее 49 %, тогда как среди учеников, посещающих занятия творческой направленности количество человек, набравших по результатам тестирования менее 49 %, составляет 61 %. Вместе с тем, следует отметить, что среди учеников, не посещающих дополнительные занятия, данный показатель на низком уровне выявлен лишь у трети от данной категории испытуемых.

Аналогичным образом можно охарактеризовать результаты тестирования по шкалам «Аутосимпатия» и «Отношение других», в которых особое внимание обращает на себя 80 % и 72 % учеников в выборке респондентов, посещающих занятия спортивной направленности, продемонстрировавших низкие результаты.

Статистические данные, выявленные с помощью критерия Краскела-Уоллиса, отражающие различия между группами по показателям самооценки (аутосимпатия, отношение других) представлены в таблице 1.

**Таблица 1**

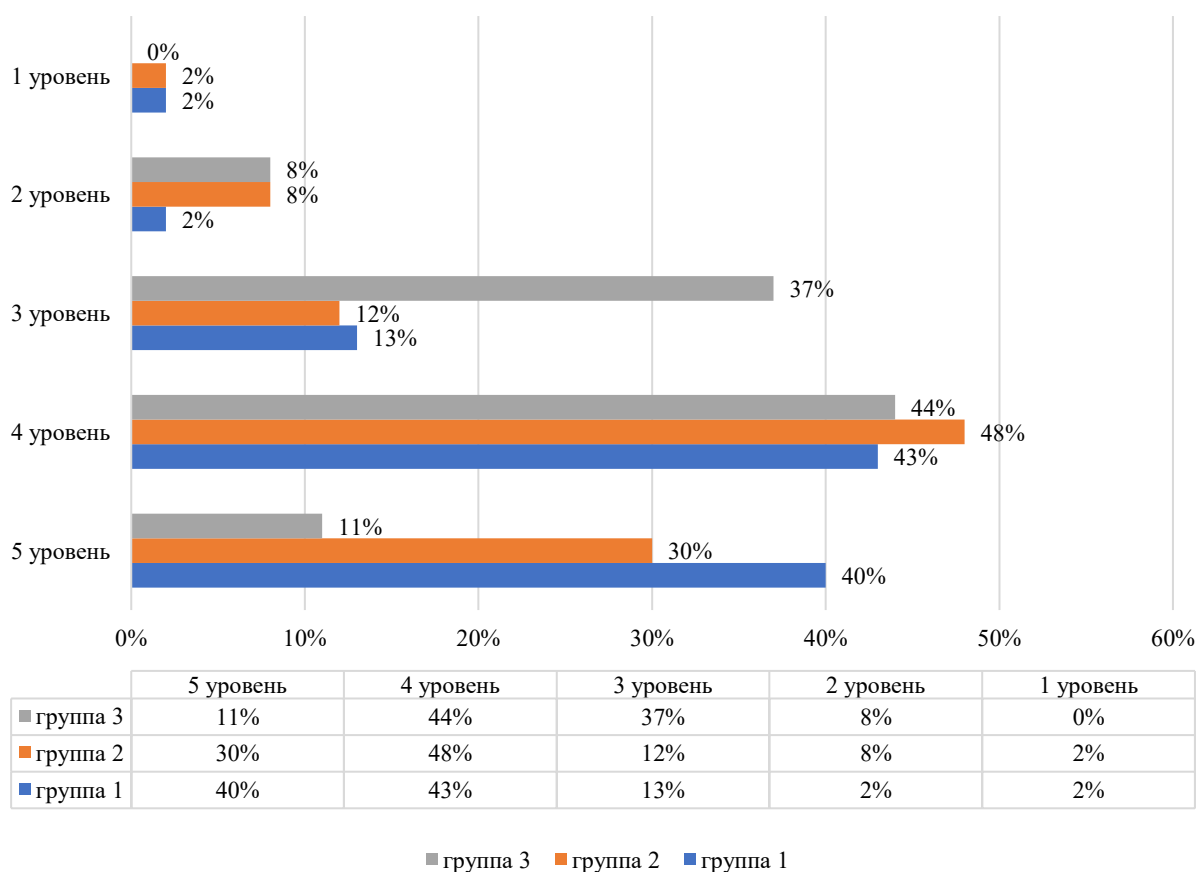
**Результаты расчетов коэффициента Краскела-Уоллиса по шкалам**

	Самоуважение	Аутосимпатия	Отношение других	Самоинтерес
Хи-квадрат	1,720	27,495	28,829	5,028
Ст. св.	2	2	2	2
Асимптотическая значимость	0,423	0,000	0,000	0,081

Составлено авторами по материалам исследования

Таким образом, анализ расчетов коэффициента Краскела-Уоллиса для независимых выборок показал, что статистической значимостью обладают показатели, полученные по результатам тестирования по шкалам «Аутосимпатия», «Отношение других», иными словами, установлено, что посещение учениками дополнительных занятий с высокой долей вероятности имеет различие в формировании дружественного отношения к своему «Я» через превалирование самообвинения над самопринятием. Кроме того, среди респондентов, посещающих дополнительные занятия спортивной направленности зафиксированы самые низкие средние показатели, в отличие от учеников, посещающих занятия творческой направленности, результаты которых по рассматриваемым шкалам едва ли не в два раза выше. Следовательно, можно заключить, что статистически верным можно считать выявленную тенденцию среди учеников, посещающих дополнительные занятия спортивной направленности, к предъявлению повышенных требований к себе, видению в себе преимущественно недостатков, нежели достоинств, самообвинению и самокритике, формированию сложностей в общении с окружением «на равных», вызывающих в последствии негативные эмоциональные реакции в отношении себя в виде раздражения и самоприговоров.

Исследование школьной мотивации и учебной активности, проведенное при помощи методики Н.Г. Лускановой, позволило получить данные, наглядно продемонстрированные на рисунке 5.



Показатели группы, посещающей дополнительные занятия спортивной направленности — группа 1; показатели группы, посещающей дополнительные занятия творческой направленности — группа 2; показатели группы, не посещающей дополнительные занятия — группа 3)

**Рисунок 5.** Результаты сравнительной диагностики по методике Н.Г. Лускановой «Школьная мотивация и учебная активность» (составлено авторами по материалам исследования)

В среднем количественные показатели позволяют заключить, что для респондентов всех групп выборки характерен хороший уровень мотивации к освоению школьной программы, соответствующий возрастной норме или превышающий ее. Так, «высокий» уровень мотивации к обучению выявлен у 40 % учеников, посещающих дополнительные занятия спортивной направленности, при этом «хороший» уровень был выявлен у 17 респондентов из 40. Разница между показателем «высокого» и «хорошего» уровня мотивации в группе респондентов, посещающих дополнительные занятия творческой направленности, более значима, поскольку 5 уровень мотивации продемонстрировали 31 % респондентов из рассматриваемой выборки, тогда как 4 уровень мотивации был выявлен у 49 % учеников.

Еще более значимое расхождение наблюдается в группе респондентов, не посещающих какие-либо дополнительные занятия. Так, 5 уровень мотивации был зафиксирован лишь у 11 % учеников (в сравнении с 40 % респондентов, посещающих занятия спортивной направленности и 31 % респондентов, посещающих занятия творческой направленности). Такие ученики выделяются высоким значением познавательных интересов и стремлением искать различные источники информации, которые способствуют эффективному самообразованию, кроме того, ученики, достигшие наивысших оценок, всегда открыты к тесному взаимодействию с учителями.

Следует отметить, что 4 и 3 уровень мотивации выявлен у большинства респондентов в рассматриваемой выборке, а именно 44 % и 37 % соответственно. Кроме того, обращает на себя внимание тенденция значительного превышения количества учеников, у которых выявлен 3 уровень мотивации, представляемый как пограничный положительный, в сравнении с учениками, посещающими кружки.

Представляется, что данная категория респондентов демонстрирует соразмерный интерес к учебе, поскольку они имеют положительное отношение к учебному плану, однако зачастую их больше привлекают не занятия, а внеурочные активности, которые происходят в учебном учреждении.

Статистические данные, выявленные с помощью критерия Краскела-Уоллиса, отражающие различия между группами по показателю учебной мотивации представлены в таблице 2.

**Таблица 2.**

**Результаты расчетов коэффициента Краскела-Уоллиса по методике Н.Г. Лускановой «Школьная мотивация и учебная активность»**

Ранги		
Drug	N	Средний ранг
1,00	39	55,33
2,00	40	61,15
3,00	27	39,52
Всего: 106		

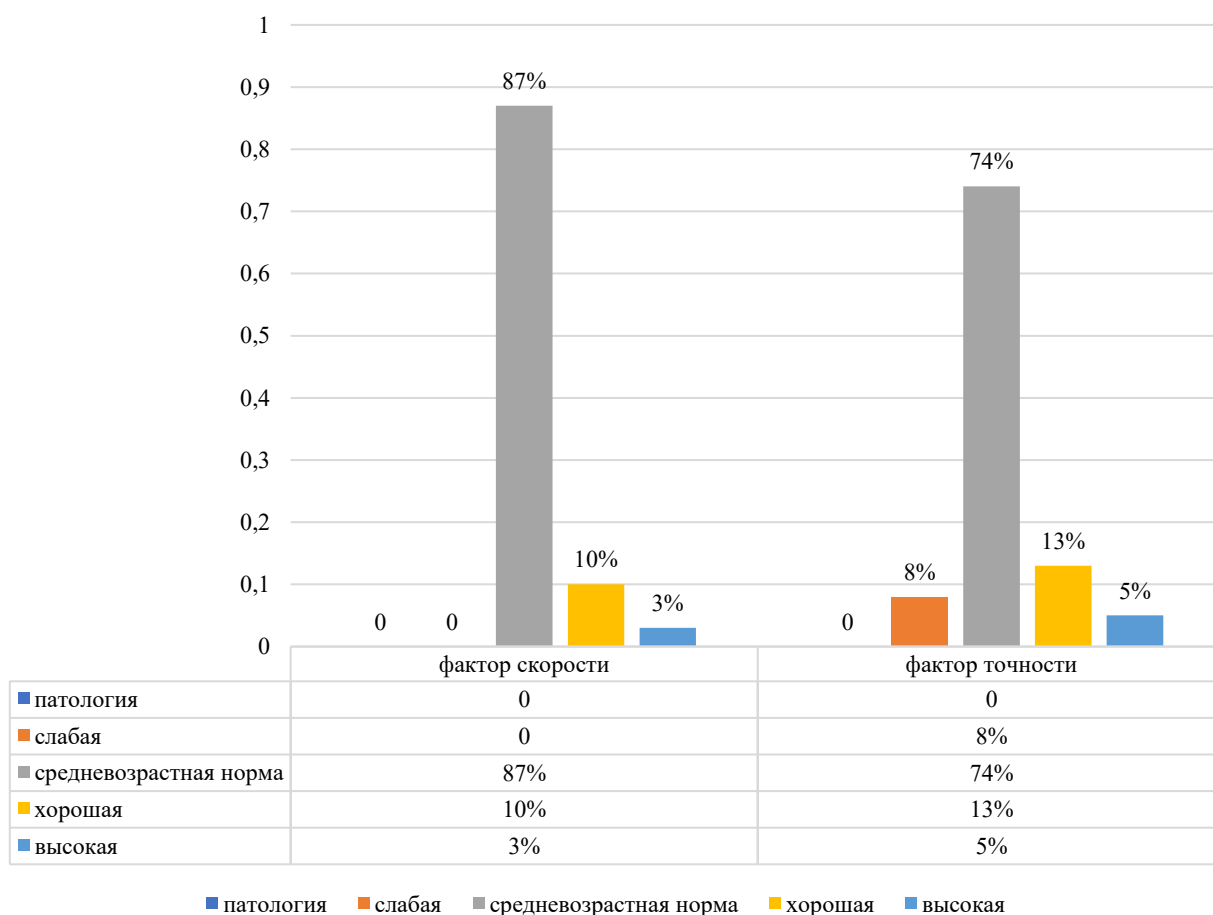
Статистические критерии	
Хи-квадрат	8,1996
Ст. св.	2
Асимптотическая значимость	0,016

*Составлено авторами по материалам исследования*

По результатам статистических расчетов установлено существование значимых различий в уровне учебной мотивации между исследуемыми группами. Анализ средних значений и статистических данных указывает на то, что учебная мотивация выше у школьников, посещающих секции, нежели у их сверстников, не получающих дополнительные образовательные услуги. Высокая вероятность того, что посещение кружков, особенно спортивной направленности, способствует формированию разного уровня мотивации к обучению, то есть способно повысить познавательные мотивы и стремление к успешному выполнению предъявляемых школой требований.

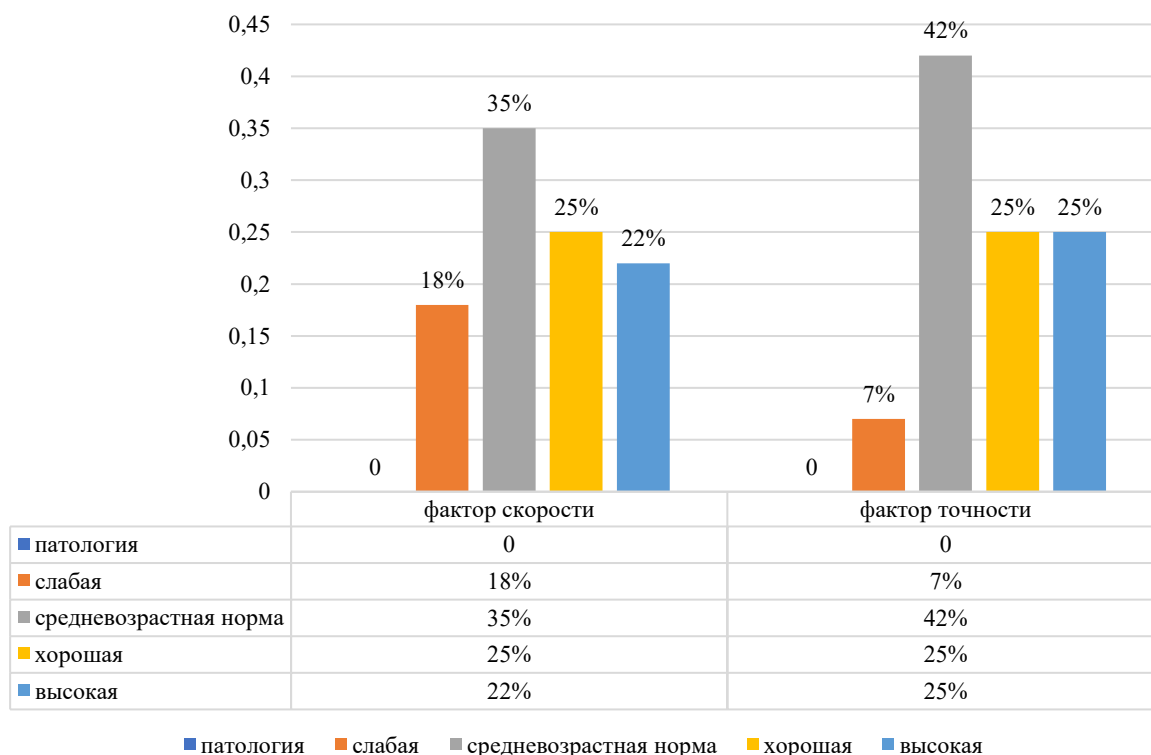
Следовательно, можно заключить, что ученики, обладающие высокими познавательными интересами, стремятся наилучшим образом реализовывать все требования, предъявляемые школой, в связи с чем они внимательно следят за указаниями педагогов, проявляют добросовестность и ответственность в учебном процессе, при этом, такие ученики сильно переживают, если получают низкие оценки или замечания от учителей. Кроме того, можно проследить разницу между большей предрасположенностью учеников, посещающих дополнительные занятия, особенно спортивной направленности, к переживаниям из-за получения негативной оценки со стороны взрослых его поведенческих или интеллектуальных характеристик и предрасположенностью к самокритике, поскольку такие ученики ощущают себя в школе довольно комфортно, хотя главной причиной их посещения является общение с друзьями и учителями, при этом им нравится быть частью учебного процесса, иметь стильные рюкзаки, ручки и тетради, однако познавательные мотивы у таких детей развиты гораздо слабее.

Результаты диагностики школьников по методике Тулуз-Пьерона представлены на рисунках 6–8.

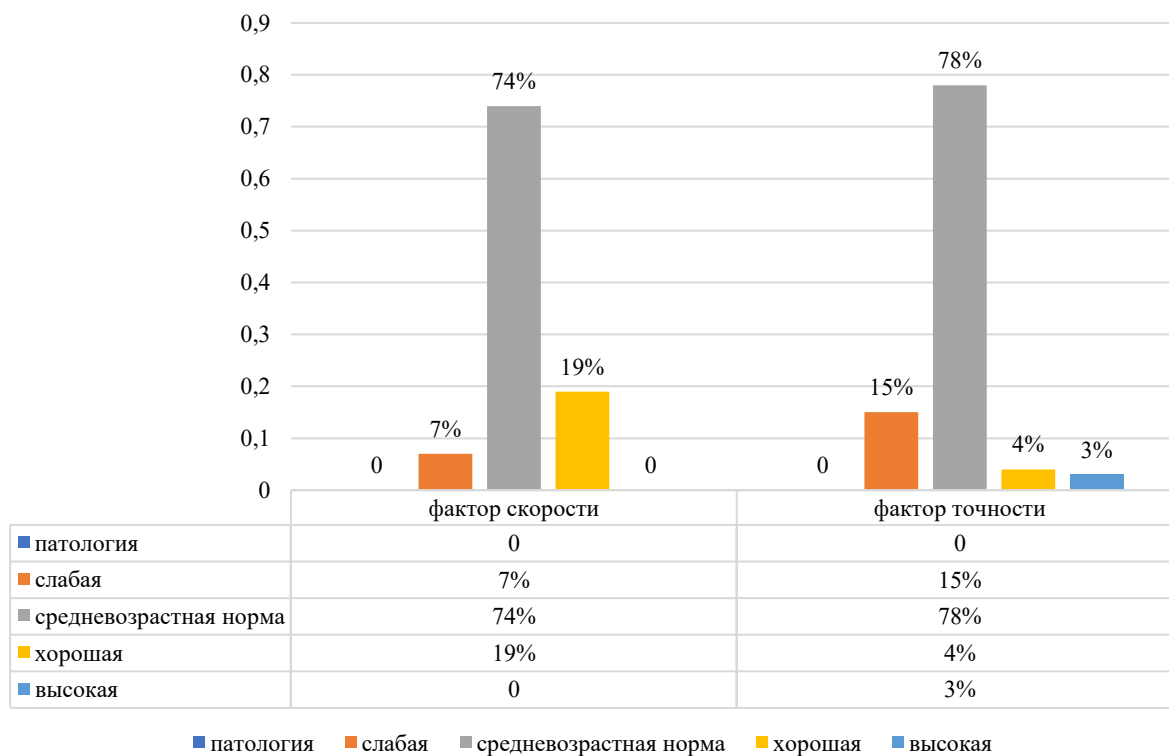


**Рисунок 6.** Результаты диагностики школьников (ученики, посещающие дополнительные занятия творческой направленности) по методике Тулуз-Пьерона «Тестирование тревожности» (составлено авторами по материалам исследования)

Анализ количественных показателей свидетельствует о том, что среди учеников, посещающих занятия спортивной направленности, наблюдается большее количество респондентов, показавших «высокий» и «хороший» показатель концентрации внимания и эмоциональной устойчивости, свидетельствующие о высокой общей работоспособности.



**Рисунок 7.** Результаты диагностики школьников (ученики, посещающие дополнительные занятия спортивной направленности) по методике Тулуз-Пьерона «Тестирование тревожности» (составлено авторами по материалам исследования)



**Рисунок 8.** Результаты диагностики школьников (ученики, не посещающие дополнительные занятия) по методике Тулуз-Пьерона «Тестирование тревожности» (составлено авторами по материалам исследования)

Для сравнения, среди респондентов, посещающих занятия творческой направленности, «высокий» и «средний» показатель по фактору скорости и точности отмечен у 13 % и 18 % учеников соответственно, тогда как в группе респондентов, посещающих занятия спортивной направленности, данный показатель составляет 47 % и 50 % соответственно. При этом, следует отметить, что показатели респондентов, посещающих занятия творческой направленности, практически не отличаются от количественных показателей респондентов, не посещающих какие-либо дополнительные занятия. Вместе с тем, показатель соответствия возрастной норме в большей степени наблюдается среди респондентов, посещающих занятия творческой направленности в силу того, что в этой выборке респондентов выявлено минимальное количество учеников, продемонстрировавших слабый уровень точности и скорости.

Анализируя данные учеников, не посещающих дополнительные занятия, следует отметить общую тенденцию для всех трех групп преобладающего количества показателей, интерпретируемых в соответствии с методикой как средневозрастная норма, однако стоит обратить внимание на фактическое отсутствие респондентов, у которых был зафиксирован высокий уровень тревожности, что говорит о способности справляться с психолого-интеллектуальной нагрузкой в соответствии с образовательной программой.

Статистические данные, выявленные с помощью критерия Краскела-Уоллиса, отражающие различия между группами по показателям составляющим тестовую методику Тулуз-Пьерона: «скорость» и «точность», представлены в таблице 3.

Таблица 3

**Результаты расчетов коэффициента Краскела-Уоллиса по фактору скорости и точности**

	Скорость	Точность
Chi-квadrat	6,452	10,333
Ст. св.	2	2
Асимптотическая значимость	0,039	0,006

*Составлено авторами по материалам исследования*

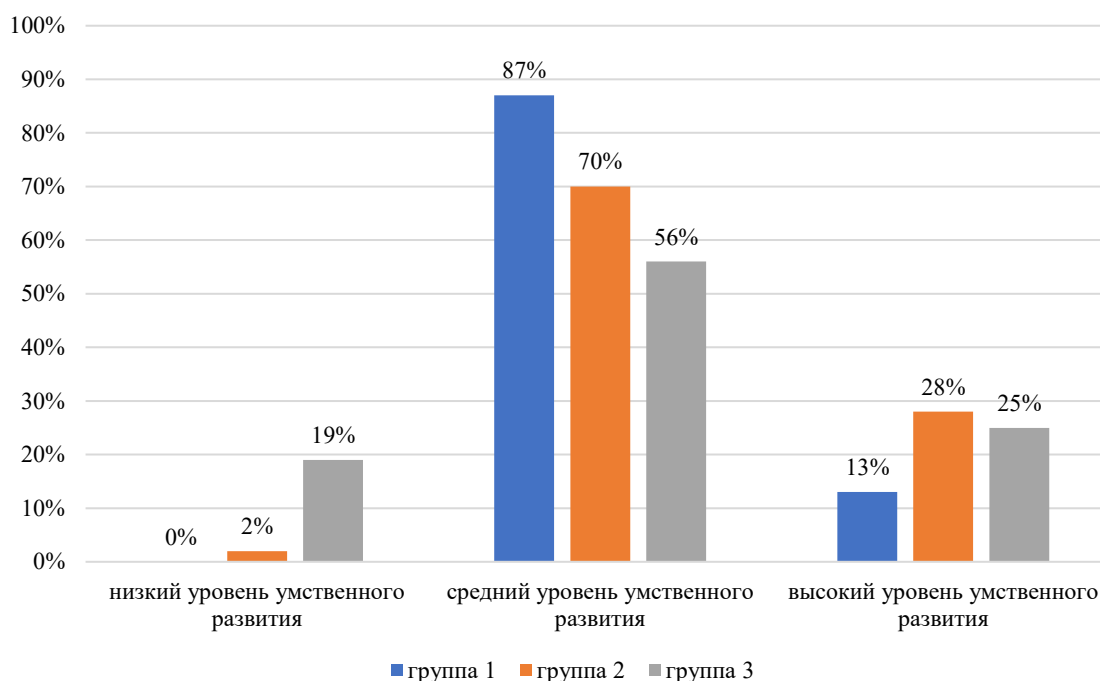
Анализ непараметрического критерия Краскела-Уоллиса показал, что статистической значимостью обладают результаты, полученные по значимости различий между посещающими дополнительные занятия в развитии точности выполнения задания, отвечающего за произвольное внимание. Следовательно, можно заключить, что занятия в кружках спортивной направленности позволяют выработать те качества, которые способны помочь ученику выработать более высокую концентрацию внимания и работоспособность в сравнении с кружками творческой направленности.

Уровни выраженности умственного развития у школьников в процессе обучения проиллюстрированы на рисунке 9.

Так, по результатам количественного анализа проведенного тестирования следует отметить относительно равномерное распределение уровня интеллектуального развития среди трех групп респондентов, которые характеризуются преобладанием среднего уровня умственного развития перед высоким и низким, однако вторым результатом по количественному выражению выделяется низкий уровень умственного развития, сигнализирующий об уровне умственного развития.

Проанализируем полученные результаты в процентном соотношении. В группе респондентов, посещающих занятия творческой направленности, зафиксировано 87 % от выборки, однако среди респондентов, посещающих дополнительные занятия спортивной направленности, также зафиксировано больше половины учеников, а именно 70 % от выборки, в то время как в группе учеников, не посещающих дополнительные занятия, зафиксировано 56 % учеников от выборки. Следовательно, можно заключить, что во всех трех выборках

количество учеников, продемонстрировавших средний уровень умственного развития, составляет более половины от выборки. Вместе с тем, в качестве положительного результата следует отметить минимальное количество респондентов, продемонстрировавших высокий уровень умственного развития, который среди респондентов, посещающих занятия творческой направленности, не зафиксирован, из 40 учеников, посещающих занятия спортивной направленности, данный показатель зафиксирован у 1 ученика, однако обращает на себя внимание количество лиц, не посещающих дополнительные занятия, с высоким уровнем умственного развития, который составляет 5 учеников, но с учетом выборки в количестве 27 человек это составляет 19 %.



*Показатели группы, посещающей дополнительные занятия творческой направленности — группа 1; показатели группы, посещающей дополнительные занятия спортивной направленности — группа 2; показатели группы, не посещающей дополнительные занятия — группа 3*

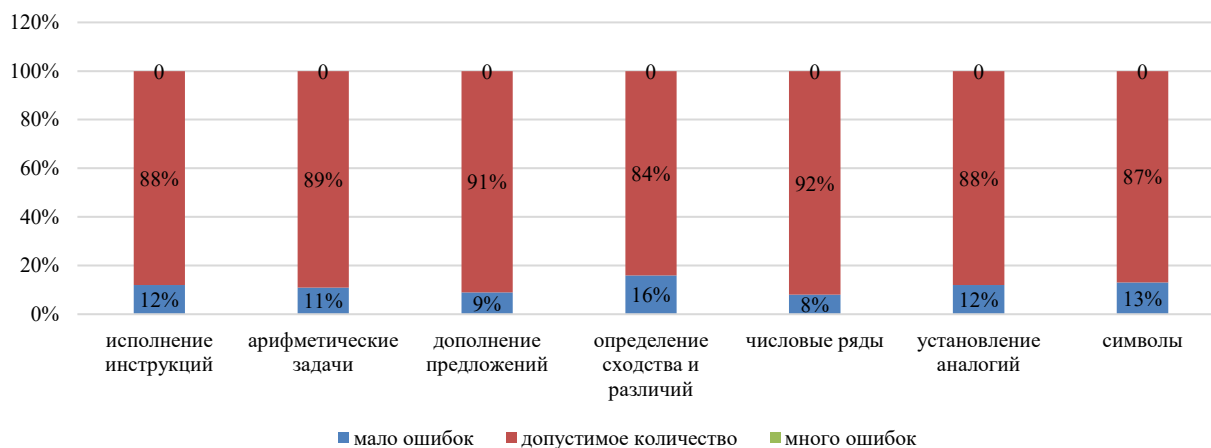
**Рисунок 9.** Результаты диагностики по методике К.М. Гуревича «Групповой интеллектуальный тест» (составлено авторами по материалам исследования)

Поскольку Групповой интеллектуальный тест состоит из семи субтестов, были проанализированы средние значения, полученные по результатам тестирования учеников пятых классов, и отображены на рисунках 10–12.

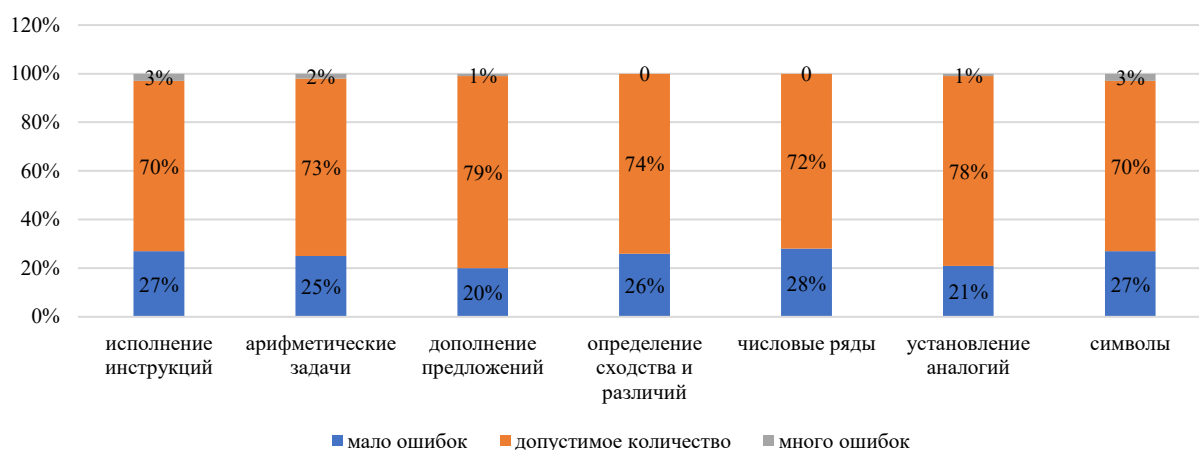
Так, результаты учеников, посещающих занятия творческой направленности, демонстрируют отсутствие большого количества ошибок, а также сравнительно низкое количество респондентов, допустивших малое количество ошибок.

По результатам диагностики респондентов, посещающих занятия спортивной направленности, следует отметить аналогичное распределение учеников, допустивших малое количество ошибок, а также низкое количество учеников, сравнимое с показателями первой группы, допустивших большое количество ошибок.

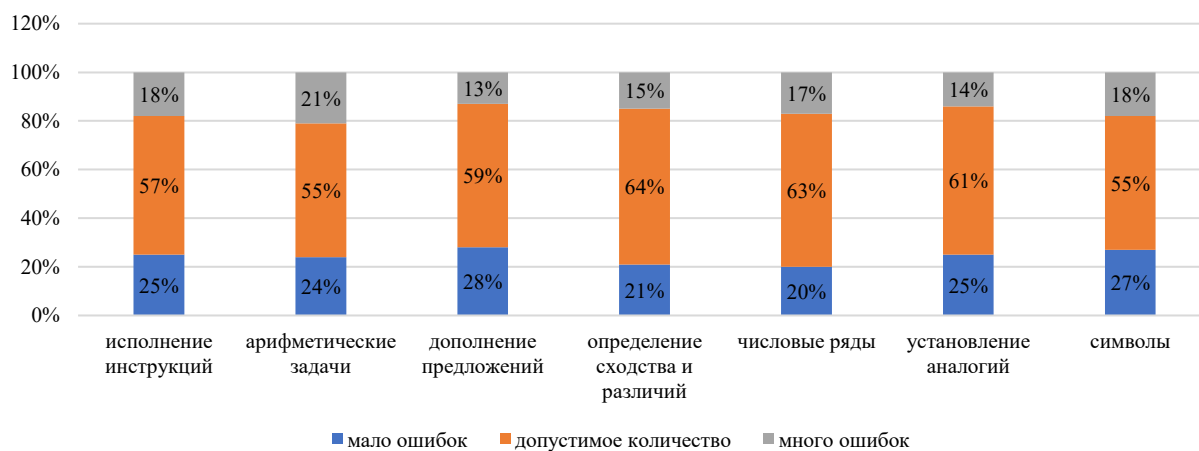
В отношении учеников, не посещающих дополнительные занятия, следует отметить увеличение процентного соотношения от общего количества респондентов, допустивших малое и большое количество ошибок, что привело к снижению количества респондентов с допустимым количеством ошибок до половины от всех участников группы.



**Рисунок 10.** Результаты диагностики в группе школьников, получающих дополнительное образование творческой направленности по методике К.М. Гуревича «Групповой интеллектуальный тест» (составлено авторами по материалам исследования)



**Рисунок 11.** Результаты диагностики в группе школьников, получающих дополнительное образование спортивной направленности по методике К.М. Гуревича «Групповой интеллектуальный тест» (составлено авторами по материалам исследования)



**Рисунок 12.** Результаты диагностики школьников, не получающих дополнительного образования по методике К.М. Гуревича «Групповой интеллектуальный тест» (составлено авторами по материалам исследования)

Так, проанализировав средние значения результатов тестирования, следует заключить, что в процентном соотношении показатели учеников, посещающих занятия спортивной направленности, и учеников, не посещающих дополнительные занятия, схожи, однако в количественном выражении среди учеников, посещающих дополнительные занятия спортивной направленности, сравнительно большее количество школьников при выполнении заданий допустили среднее количество ошибок. Относительно учеников, посещающих занятия творческой направленности, следует отметить количественное превосходство учеников, допустивших среднее количество ошибок, нежели малое количество, кроме того, в сравнении с учениками, посещающими занятия спортивной направленности, следует отметить сравнительно меньшее количество учеников, допустивших большое количество ошибок, следовательно, предварительно можно заключить, что средние значения по семи субтестам в сравнении между тремя группами респондентов не показали существенных различий, кроме того, показатели различий в совокупности коррелируют по значимости с итоговым результатом тестирования.

### Заключение

Таким образом, проведенный анализ позволил установить ряд статистически значимых различий влияния дополнительного образования на такие компоненты успешной адаптации в старшей школе как формирование системы самоотношения, мотивационная составляющая и учебная активность в соответствии с возрастной нормой, самокритику и тревожность, а также уровень интеллектуального развития и усваиваемость образовательной программы. Было установлено, что преимущественные различия выявлены среди учеников, посещающих занятия спортивной направленности, что выразилось в статистически достоверных показателях разницы уровня тревожности, самокритики, аутосимпатии и т. д., обусловленных, вероятно, спецификой подготовки к профессиональному спорту, сопряженной с высокой физической и психологической нагрузкой, формировании определенного мышления, потребности в принятии волевых решений и стремлению к самосовершенствованию. Однако назвать разницу показателей между получающими дополнительное образование спортивной направленности на и другими участниками исследования существенной нельзя, поскольку специфика занятия спортом предполагает переживание не только побед, но и поражений, что является своеобразной подготовкой перед вступлением в образовательный кластер старшей школы.

Проанализировав результаты практической части исследования, было определено, что сравнительный анализ коэффициента Краскела-Уоллиса для независимых выборок по методике В.В. Столина, С.Р. Пантелеева «Тест-опросник самоотношения» выявил статистически значимые результаты, связанные со шкалами «Аутосимпатия» и «Отношение других», в частности, исследование показало, что у посещающих дополнительных занятий имеется разница в сравнении с другими участниками исследования в сформированности отношения учеников к себе. Таким образом, у школьников, занимающихся спортом, наблюдается тенденция к завышенным требованиям к себе, акцентированию на недостатках и проблемам в общении с окружающими, которые, в свою очередь, приводят к негативным эмоциональным реакциям, таким как раздражение и самокритика. Выводы подчеркивают важность направления дополнительного образования для формирования положительного отношения к себе и улучшения межличностных отношений.

Согласно средним показателям по методике Н.Г. Лускановой «Школьная мотивация и учебная активность», уровень мотивации учеников к освоению школьной программы в целом высокий, особенно у тех, кто посещает дополнительные занятия, поскольку среди учеников, занимающихся спортом, около половины от общего числа респондентов продемонстрировали высокий уровень мотивации. В группе, занимающейся творчеством, разница между высоким и

хорошим уровнями мотивации более значима. При этом большинство респондентов в данной группе показали средние уровни мотивации, особенно заметна тенденция выраженного преобладания учеников с 3 уровнем мотивации среди тех, кто не занимается дополнительными занятиями, по сравнению с занимающимися дополнительным образованием.

В результате проведенных расчетов установлено, что существует высокая вероятность различий в уровне мотивации к обучению между посещающими кружки, особенно спортивные, и другими участниками исследования, что свидетельствует о том, что участие в таких занятиях может способствовать повышению познавательных мотивов и стремления учеников к успешному выполнению требований школы.

Анализ количественных показателей по методике Тулуз-Пьерона «Тестирование тревожности» показывает, что ученики, занимающиеся спортом, демонстрируют более высокую концентрацию внимания и эмоциональную устойчивость, что указывает на их общую работоспособность. Таким образом, можно сделать вывод о том, что физическая активность способствует более высоким показателям работоспособности, в то время как творческая направленность связана со стабильными, но менее выраженными показателями.

Анализ непараметрического критерия Краскела-Уоллиса выявил статистически значимую разницу в уровне точности выполнения заданий, связанных с произвольным вниманием, между посещающими дополнительные занятия, что позволяет сделать вывод, что занятия в спортивных кружках способствуют развитию качеств, необходимых для повышения концентрации внимания и работоспособности учеников.

Проведенный анализ выявил значимые различия между посещающими дополнительное образование в таких аспектах успешной адаптации старшеклассников, как самоотношение, мотивация, учебная активность, самокритика и тревожность. Становится очевидным, что среди посещающих спортивные занятия имеются наибольшие различия в уровне тревожности, самокритики и аутосимпатии, что связано с особенностями подготовки к профессиональному спорту, включая высокие физические и психологические нагрузки, формирование волевого мышления и стремление к самосовершенствованию.

## ЛИТЕРАТУРА

1. Битнова М.Р., Азарова Т.В., Афанасьева, Е.И., Васильева Н.Л. Работа психолога в начальной школе. — Москва: Совершенство, 1998. — 341 с.
2. Науменко М.В., Воронина Е.А. Особенности учебной мотивации подростков, получающих дополнительные образовательные услуги // Учёные записки университета имени П.Ф. Лесгафта. 2021. № 10(200). С. 464–471.
3. Науменко М.В. Особенности профессиональных представлений старшеклассников, посещающих профильные классы различной направленности // Профессиональные представления. 2022. № 1(14). С. 62–70.
4. Фурдак Э.Ю., Науменко М.В. Особенности взаимосвязи гендерной идентичности и учебной мотивации у подростков, получающих дополнительные образовательные услуги. // Ступени успеха. Сборник материалов III Многопрофильной научно-практической конференции молодых учёных и преподавателей. Ростов-на-Дону, 2022. С. 89–91.
5. Карпенко Л.А. Вклад А.В. Петровского и его научной школы в развитие социальной психологии, психологии личности, теории и истории психологии // Теоретическая и экспериментальная психология. 2014. № 3, с. 85–100.

6. Налчаджян А.А. Социально-психологическая адаптация личности (Формы, механизмы и стратегии) — Ереван: Издательство АН АрмССР, 1988. — 262 с.
7. Мудрик А.В. Роль социального окружения в формировании личности подростка. — Москва: Знание, 1979. — 40 с.
8. Семёнова Л.М., Семёнова Т. О., Яковлева Л.М. Функциональная адаптация школьников к учебному процессу // Вестник Чувашского университета. 2013. № 3, с. 502–506.
9. Безруких М.М. Трудности обучения в начальной школе. — Москва: Эксмо, 2009. — 464 с.
10. Цукерман Г.А., Поливанова К.Н. Ведение в школьную жизнь: программа адаптации детей к школьной жизни. — Москва: Московский центр качества образования, 2010. — 116 с.
11. Ясюкова Л.А. Психологическая профилактика проблем в обучении и развитии школьников. — СПб.: Речь, 2003. — 384 с.

**Naumenko Marina Vladimirovna**

Southern Federal University, Rostov-on-Don, Russia

E-mail: [mvnaumenko@sfnu.ru](mailto:mvnaumenko@sfnu.ru)

ORCID: <https://orcid.org/0000-0003-1714-6869>

RSCI: [https://elibrary.ru/author\\_profile.asp?id=550421](https://elibrary.ru/author_profile.asp?id=550421)

SCOPUS: <https://www.scopus.com/authid/detail.uri?authorId=57191876515>

**Rogova Evgeniya Evgenievna**

Southern Federal University, Rostov-on-Don, Russia

E-mail: [eerogova@sfnu.ru](mailto:eerogova@sfnu.ru)

RSCI: [https://elibrary.ru/author\\_profile.asp?id=421151](https://elibrary.ru/author_profile.asp?id=421151)

**Rogov Evgeny Ivanovich**

Southern Federal University, Rostov-on-Don, Russia

E-mail: [eirogov@sfnu.ru](mailto:eirogov@sfnu.ru)

ORCID: <https://orcid.org/0000-0003-3349-8071>

RSCI: [https://elibrary.ru/author\\_profile.asp?id=421129](https://elibrary.ru/author_profile.asp?id=421129)

WoS: <https://www.webofscience.com/wos/author/rid/R-2589-2016>

## Features of adaptation to a new level of education for schoolchildren receiving additional education

**Abstract.** The article is devoted to the analysis of the specifics of adaptation to a new level of education (when moving to secondary school) of students receiving additional education of various kinds. The importance of successful adaptation is actualized, attention is focused on the multi-stage adaptation of students to different levels of school education, the factors that determine the success of the adaptation process are analyzed, special attention is paid to the factor of inclusion in obtaining additional educational services that allow students to better know and reveal their abilities, capabilities, inclinations. Research and works that represent the theoretical and methodological basis of the described research are listed. The research base is indicated, including two general education organizations in Rostov-on-Don, the numerical and age composition of the sample is described. Respondents participating in the study on the basis of the survey were differentiated into three groups: those receiving additional creative education, those receiving additional sports education, and those not receiving additional education. The results of the application of methods aimed at identifying indicators reflecting the success of adaptation are described: features of self-relationship, educational motivation, anxiety and intellectual capabilities: self-relationship test questionnaire (V.V. Stolin, S.R. Panteleev); questionnaire «School motivation and educational activity» (N.G. Luskanova); anxiety testing (Toulouse-Pieron); group intellectual test (K.M. Gurevich). The results of each method are analyzed using means and the statistical Kruskal-Wallis test. In conclusion, detailed conclusions are formulated regarding the existence of statistically significant differences between groups in indicators of motivation, self-relationship and anxiety.

**Keywords:** adaptation; additional education; motivation; teenager; self-relationship; anxiety; student