

Мир науки. Педагогика и психология / World of Science. Pedagogy and psychology <https://mir-nauki.com>

2024, Том 12, № 1 / 2024, Vol. 12, Iss. 1 <https://mir-nauki.com/issue-1-2024.html>

URL статьи: <https://mir-nauki.com/PDF/95PSMN124.pdf>

5.3.1. Общая психология, психология личности, история психологии (психологические науки)

**Ссылка для цитирования этой статьи:**

Коваленко, Е. А. Взаимосвязь мотивации выбора педагогической профессии студентами с доминированием различных видов одиночества / Е. А. Коваленко, И. Н. Улыбышева // Мир науки. Педагогика и психология. — 2024. — Т. 12. — № 1. — URL: <https://mir-nauki.com/PDF/95PSMN124.pdf>

**For citation:**

Kovalenko E.A., Ulybysheva I.N. The relationship between the motivation of students and choosing a teaching profession, and the dominance of different types of loneliness. *World of Science. Pedagogy and psychology*. 2024; 12(1): 95PSMN124. Available at: <https://mir-nauki.com/PDF/95PSMN124.pdf>. (In Russ., abstract in Eng.)

УДК 159.9

**Коваленко Евгения Алексеевна**

ФГАОУ «Южный федеральный университет», Ростов-на-Дону, Россия

Академия психологии и педагогики

Преподаватель

E-mail: [Hazeleyes87@bk.ru](mailto:Hazeleyes87@bk.ru)

ORCID: <https://orcid.org/0000-0003-0608-1289>

РИНЦ: [https://elibrary.ru/author\\_profile.asp?id=1179931](https://elibrary.ru/author_profile.asp?id=1179931)

WoS: <https://www.webofscience.com/wos/author/rid/HKF-1348-2023>

**Улыбышева Ирина Николаевна**

ФГАОУ «Южный федеральный университет», Ростов-на-Дону, Россия

Академия психологии и педагогики

Старший преподаватель

E-mail: [Iren537@yandex.ru](mailto:Iren537@yandex.ru)

ORCID: <https://orcid.org/0000-0003-4072-5586>

РИНЦ: [https://elibrary.ru/author\\_profile.asp?id=994418](https://elibrary.ru/author_profile.asp?id=994418)

WoS: <https://www.webofscience.com/wos/author/rid/ABD-1404-2021>

SCOPUS: <https://www.scopus.com/authid/detail.url?authorId=57351505700>

**Взаимосвязь мотивации выбора педагогической профессии студентами с доминированием различных видов одиночества**

**Аннотация.** В данной статье авторами представлен результат эмпирического исследования, взаимосвязи мотивации выбора педагогической профессии и видом переживаемого одиночества. Изучение вопроса мотивации выбора педагогической профессии является ключевым, в связи с возрастающим дефицитом педагогических кадров. Особую значимость данное исследование взаимосвязи мотивации и одиночества приобретает ввиду специфики педагогической деятельности, связанной с постоянным социальным взаимодействием. Студенты педагогических направлений подготовки, переживающие различные виды одиночества, нуждаются в корректировке образа профессии, мотивации развития в профессии. Целью данного исследования выступает изучение взаимосвязи между мотивацией выбора педагогической профессии и переживанием студентами различных видов одиночества. Задачами исследования является: определить доминирующий вид переживания одиночества; выявить мотивационный профиль личности в выборе профессии. В исследовании приняли участие 44 человека (18 юношей, 26 девушек) в возрасте от 18 до 20 лет обучающиеся 1 курса очной формы педагогических направлений подготовки. С целью выявления

доминирующего переживания одиночества использовался опросник «Диагностика переживания одиночества» Е.Е. Роговой, методика «Изучение мотивационного профиля личности» (Ш. Ричи и П. Мартин). Статистическая обработка проводилась с помощью корреляционного критерия  $r_s$ -Спирмена. Полученные результаты позволяют сделать вывод о существовании взаимосвязи между мотивацией выбора педагогической профессии и видом переживаемого студентами одиночества. Результаты исследования позволят повысить уровень мотивации к обучению и развитию в педагогической профессии. Результаты проведенного исследования могут быть использованы в работе психологической службы, кураторов, наставников студенческих групп, для своевременной корректировки негативных эмоциональных переживаний и повышения уровня мотивации студентов.

**Ключевые слова:** студенты; обучение; педагоги; одиночество; мотив; мотивация; профессия

### Введение

Исследование проблемы мотивации выбора педагогической сферы деятельности, выступает одной из ключевых на современном этапе развития. В связи с возрастающей потребностью в педагогических кадрах на различных уровнях образования, необходимо изучать мотивационные основания выбора педагогических профессий, особую актуальность данная проблема приобретает в связи с преобладанием студентов переживающих различные виды одиночества. Изучение взаимосвязи между доминирующим видом переживания одиночества и мотивацией выбора педагогической профессии, позволит определить возможные траектории развития и поддержки будущих специалистов, а также внести коррективы в образ профессиональной деятельности для более осознанного вхождения в профессиональное поле педагогической деятельности [1].

В развитие изучения проблемы мотивации профессионального выбора вклад внесли такие исследователи как Э. Мейо, Ф. Херцберг, Ф. Тейлор, Д. Мак-Клелланд, Д. Мак-Грегор и А. Файоль, которые в своих работах рассматривали мотивацию профессионального выбора через отношение личность к профессии [2]. Приведенные авторы не только исследовали теоретические модели мотивации профессионального выбора и повышения уровня мотивации специалистов, но и разрабатывали практические рекомендации для повышения уровня удовлетворенности и мотивации работников.

В теории деятельности А.Н. Леонтьева, мотивация определяется как переживание потребностей, определяющих направление деятельности личности для их удовлетворения. Также автор отмечает, что мотив личности является составляющей структуры деятельности, способствующей определить потребность личности предметно [3].

Согласно теории разработанной Л.И. Божович, мотивация личности представляет собой представления, переживания, чувства, связанные с конкретной потребностью [4].

Согласно Л.С. Выготскому мотивация профессионального выбора состоит из ведущих актуальных потребностей, интересов, целей, что является определяющим в выборе поведения и деятельности. То есть мотивация выступает в качестве основы личности, определяющей направленность, ценности, притязания, эмоцию, волю личности [5].

В.Г. Асеев рассматривал мотивацию как иерархическую систему, в которой выделял следующую структуру: единообразие процессуальных и дискретных характеристик личности и положительное и отрицательное основания составляющих данного процесса [6].

Б.И. Додоновым выделены следующие компоненты структуры мотивации профессионального выбора, к которым относятся: удовлетворение от самой деятельности личности, ориентированности на результат, мотивация на вознаграждение или избежание наказания [7].

Исследование мотивации профессионального выбора личности проведение Х. Мюрреем позволило выделить основные побудители деятельности, которые представлены потребностями: в достижении, доминировании, самостоятельности и аффиляции. Далее выделенные потребности были проработаны в работах М. Аргайла, который предложил следующую структуру мотивации: биологические потребности в жизненно-важных вещах; потребность в социальной зависимости через принятие помощи, защиты; потребность в аффиляции, через стремление быть принятой группой значимой для личности; потребность в доминировании, проявляющаяся в принятии личности как лидера [8].

Ключевое значение в развитии исследования мотивации принадлежит теории А. Маслоу, в которой ведущим мотивом жизнедеятельности личности выступает стремление к постоянному развитию [9]. Мотивы детерминированы потребностями личности начиная от биологических и заканчивая потребностью в самоактуализации. Внутренние и внешние мотивы участвуют в формировании поведения личности, и зависят от возможностей и способностей человека

В работах А.Г. Здравомыслов проведен анализ существующих профессиональных мотивов, в результате которого автором выделены следующие группы профессиональных мотивов:

1. Материальная заинтересованность, в результате которой работник рассматривает профессию как средство для достижения желаемых материальных благ. Для поддержания данного типа мотивации на эффективном уровне необходимо вознаграждать работника за вклад в производство.
2. Интерес к содержанию и результатам выполняемой работы, через потребность творческой организации труда, для проявления способностей личности в рамках профессиональной деятельности.
3. Коллективистские установки человека, выражается в потребности быть принятым в обществе, идентифицировать себя с желаемой социальной группой.
4. Осознание смысла работы и общественной значимости выполняемой профессиональной деятельности [10].

Преобладание того или иного типа мотивации при осуществлении профессионального выбора имеет ключевое значение для развития и становления будущего профессионала.

Ряд современных исследований среди студентов посвящено изучению переживания одиночества как ключевого фактора влияющего на успешность профессионального обучения и развития в профессии (Е.М. Кочнева, М.М. Мишина, Е.Е. Рогова и др.). Основоположниками данного направления исследований, можно считать следующих авторов, внесших вклад в развитие проблемы одиночества.

По Г. Зилбургу одиночество, определяется как непреодолимое, неприятное, константное ощущение. Автор также считает, что обстоятельствами для возникновения переживания одиночества выступают: нарциссизм, враждебность, мании величия, и тому подобные черты личности [11].

Г. Салливан занимался изучением этиологии одиночества, по его мнению, главной потребностью человека является потребность в человеческой близости, данная потребность зарождается в младенчестве, в дальнейшем в подростковом возрасте потребность в

человеческой близости модифицируется в потребность в дружбе. В ситуации, когда личность не имеет возможности удовлетворить данную потребность, у нее может развиться глубокое чувство одиночества [12].

Одиночество является одной из самых острых для современного человека психологических проблем. Для решения этой проблемы необходимо рассмотреть типологии и характеристики одиночества. В научной психологической литературе разработаны типологии, которые рассматривают проблемы одиночества субъектов, как узко, так и целостно. Типология одиночества Н.З. Лората, относится к более узкой типологии, в которой автор описывает переживания людей, определяющих одиночество как серьезную проблему: потребность продолжить взаимодействие с тем, кого нет; отсутствие значимого, близкого другого; переживания вызванными рефлексией прошлого опыта взаимодействия; переживания связанные с изменением внешних условий (смена работы, учебы, коллектива); самостоятельный уход от коммуникаций, отчуждение; несформированность коммуникативных навыков, что затрудняет выстраивание социальных контактов [13].

Целостную типологию проблемы одиночества представляют В. Садлер и Т. Джонсон [14]. Исследователи данного направления определяют одиночество, прежде всего как эмоциональный опыт, сопровождающийся поглощенностью собой. По мнению авторов, одиночество может существовать в четырех измерениях, каждое из которых представляет собой отдельный тип одиночества:

- вселенское (космическое) одиночество, выражается в переживание безысходности, оторванности от реальности, невозможности что-либо изменить или повлиять на сложившуюся ситуацию;
- культурное одиночество, отчуждение, полное непринятие устоявшихся культурных норм, ценностей;
- социальное одиночество, непринятие личности референтной группой, не признание деятельности, которой занимается личность социально значимой;
- межличностное одиночество, сложности или невозможность выстроить эффективные коммуникативные связи с близким человеком.

Важно принимать во внимание специфическую сферу педагогической деятельности, которая задает определенные требования к личности педагога, и требует постоянного взаимодействия с обучающимися, коллегами, родителями, что для личности переживающей одиночество будет достаточно проблематично. Приведенные требования педагогической деятельности могут служить основанием ухода из профессии, в связи, с чем важно изучать мотивационный компонент профессионального выбора, для индивидуальной работы с будущими педагогами, переживающими различные виды одиночества.

Целью данного исследования выступает изучение взаимосвязи между мотивацией выбора педагогической профессии и переживанием студентами различных видов одиночества.

Задачами исследования является: определить доминирующий вид переживания одиночества; выявить мотивационный профиль личности в выборе профессии.

### Методы и материалы

В исследовании приняли участие 44 человека (18 юношей, 26 девушек) в возрасте от 18 до 20 лет обучающиеся 1 курса очной формы педагогических направлений подготовки Южного федерального университета, г. Ростова-на-Дону, РФ). С целью выявления доминирующего переживания одиночества использовался опросник «Диагностика переживания одиночества»

Е.Е. Роговой [15], методика «Изучение мотивационного профиля личности» (Ш. Ричи и П. Мартин) [16]. Статистическая обработка проводилась с помощью корреляционного критерия  $r_s$ -Спирмена.

### Результаты и обсуждения

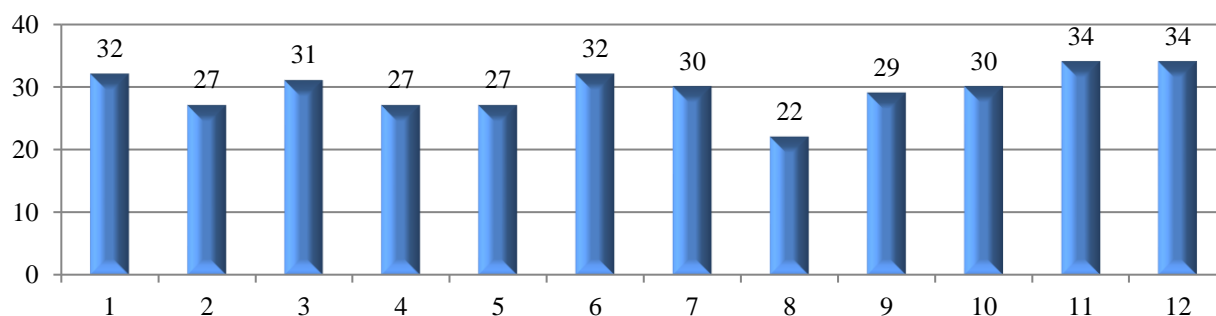
С помощью методики разработанной Е.Е. Роговой позволяющей определить вид переживаемого одиночества, нами были получены следующие результаты преобладания того или иного вида одиночества среди респондентов, представленных на рисунке 1.



**Рисунок 1.** Доминирующие виды переживания одиночества (в %) (составлено автором)

Как показано на рисунке 1 среди респондентов преобладает переживание временного одиночества (52 %), для которого характерным является кратковременное ощущение одиночества, связанное с изменением внешних условий (начало обучения в вузе, переезд от родителей в общежитие, на съемное жилье, смена социального окружения и т. д.). Вторым по частоте выступает переживание эмоционального одиночества (27 %), данный вид одиночества сопровождается сложностью в выстраивании близких эмоциональных связей с окружающими. Далее следуют респонденты, переживающие поведенческое одиночество (11 %) — конфликтность поведения, отстраненность от окружающих, постоянное одиночество (7 %), возникающее в результате невозможности личности по тем или иным причинам, удовлетворить потребность в близком взаимодействии и поддержки, когнитивное одиночество (3 %) — осознанное переживание одиночества.

Далее для построения мотивационного профиля профессионального выбора, нами была использована методика «Изучение мотивационного профиля личности» (Ш. Ричи и П. Мартин), полученные данные представлены на рисунке 2.



1 — высокая з/п; 2 — хорошие условия работ; 3 — четкое структурирование работы; 4 — социальные контакты; 5 — стабильные взаимоотношения; 6 — завоевание признания; 7 — сложные цели и их достижение; 8 — влияние и власть; 9 — разнообразие, перемены; 10 — быть креативным; 11 — самосовершенствование; 12 — общественно полезная работа

**Рисунок 2.** Мотивационный профиль профессионального выбора респондентов (в ср. б.) (составлено автором)

По представленным на рисунке 2 данным можно сделать вывод, что среди респондентов наиболее выраженными являются стремление в предстоящей педагогической деятельности к самосовершенствованию и удовлетворению потребности в интересной, общественно полезной работе. Данные показатели выбора профессиональной деятельности характеризуют респондентов как активных, самостоятельных, инициативных педагогов. Далее по выраженности следуют такие мотивационные факторы выбора профессии как уровень заработной платы, признание общества, структурированность рабочего процесса, сложность и креативность процесса работы.

Для выявления взаимосвязей между мотивацией выбора педагогической профессии и переживанием студентами различных видов одиночества, нами был использован критерий  $r_s$ -Спирмена. В результате математико-статической обработки данных были выявлены следующие значимые взаимосвязи. Переживание респондентами временного одиночества отрицательно коррелирует с количеством и качеством социальных контактов ( $r = -0,338$  при  $p = 0,025$ ). Чем меньше личность взаимодействует с окружающими, тем глубже переживается временное одиночество. Переживание постоянного одиночества взаимосвязано с мотивацией заниматься общественно полезной работой ( $r = 0,440$  при  $p = 0,003$ ). Данный вид одиночества характеризуется достаточно продолжительным по времени переживанием, связанным с невозможностью коммуницировать с окружающими. Выявленная взаимосвязь позволяет сделать вывод, что глубина переживания постоянного одиночества напрямую взаимосвязана с общественной деятельностью. Признание личности, ее вклада в общественно значимую работу способствует снижению уровня переживания постоянного одиночества. Уровень переживания эмоционального одиночества отрицательно коррелирует со стремлением завоевать признание ( $r = -0,299$  при  $p = 0,049$ ) и с показателем влияния и власти ( $r = -0,0321$  при  $p = 0,034$ ). Студенты с переживанием эмоционального одиночества при чрезмерном стремлении к признанию и власти, противопоставляют себя окружающим, что способствует более глубокому переживанию данного вида одиночества. Поведенческое одиночество взаимосвязано с потребностью в признании ( $r = -0,438$  при  $p = 0,003$ ), то есть чем ниже потребность быть признанным, принятым в группе, тем глубже переживается поведенческое одиночество.

### Заключение

Таким образом, полученные в результате исследования данные подтверждают наличие значимой взаимосвязи между мотивацией выбора педагогической профессии и переживанием студентами различных видов одиночества. Результаты проведенного исследования могут быть использованы в работе психологической службы, кураторов, наставников студенческих групп, для своевременной корректировки негативных эмоциональных переживаний и повышения уровня мотивации студентов.

### ЛИТЕРАТУРА

1. Кочнева Е.М. Практика изучения феномена одиночества в психологии. // Нижегородский психологический альманах. 2023. № 1. С. 98–107.
2. Мишина М.М. Психологические аспекты субъективного ощущения одиночества у подростков и юношей. // Вестник РГГУ. Серия: Психология. Педагогика. Образование. 2023. № 1. С. 70–85.
3. Леонтьев А.Н. Потребности, мотивы и эмоции. // М.: Издательство Московского университета. 1971. — 40 с.

4. Божович Л.И. Проблемы формирования личности: избранные психологические труды. // М.: Просвещение, 1995. 642 с.
5. Гусельцева М.С. Культурно-историческая психология: от классической к постнеклассической картине мира. // Вопросы психологии. 2003. № 1. С. 99–115.
6. Асеев В.Г. Мотивация поведения и формирование личности. // М.: Мысль, 2015. 160 с.
7. Ильин Е.П. Мотивация и мотивы. // СПб.: Питер. 2002. 512 с
8. Гафла Е.С. Психолого-педагогические подходы к сущности понятия «Мотивация» в научных исследованиях. // Новые технологии. 2012. № 1. С. 244–247.
9. Маслоу А.Х., Мэй Р., Олпорт Г., Роджерс К.Р. Экзистенциальная психология. // Институт общегуманитарных исследований. 2018. 336 с.
10. Виноградова М.А., Юрова О.В. Анализ типологий трудовой мотивации. // Актуальные вопросы экономических наук. 2011. № 23. С. 25–32.
11. Zilboorg G. Loneliness. // Atlantic Monthly. 1938. 139 p.
12. Салливан Г.С. Интерперсональная теория в психиатрии. М.: Ювента. 1999. 330 с.
13. Lopata H.Z. The Forms and Components of Loneliness. // Deviance and Liberty. 2018. 138 p.
14. Садлер У.А., Джонсон Т.Б. От одиночества к аномии. Лабиринты одиночества. Под ред. Н.Е. Покровского. // М.: Прогресс. 2001. С. 25–27.
15. Рогова Е.Е. Переживание одиночества подростками с разной социальной направленностью. // Вопросы психологии. 2007. № 5. С. 39–46.
16. Маслов В.П. К вопросу изучения мотивационного профиля персонала организации. // Научные высказывания. 2023. № 11(35). С. 84–86.

**Kovalenko Evgeniya Alekseevna**

Southern Federal University, Rostov-on-Don, Russia

E-mail: Hazeleyes87@bk.ru

ORCID: <https://orcid.org/0000-0003-0608-1289>

RSCI: [https://elibrary.ru/author\\_profile.asp?id=1179931](https://elibrary.ru/author_profile.asp?id=1179931)

WoS: <https://www.webofscience.com/wos/author/rid/HKF-1348-2023>

**Ulybysheva Irina Nikolaevna**

Southern Federal University, Rostov-on-Don, Russia

E-mail: Iren537@yandex.ru

ORCID: <https://orcid.org/0000-0003-4072-5586>

RSCI: [https://elibrary.ru/author\\_profile.asp?id=994418](https://elibrary.ru/author_profile.asp?id=994418)

WoS: <https://www.webofscience.com/wos/author/rid/ABD-1404-2021>

SCOPUS: <https://www.scopus.com/authid/detail.url?authorId=57351505700>

## **The relationship between the motivation of students and choosing a teaching profession, and the dominance of different types of loneliness**

**Abstract.** In this article, the authors present the results of an empirical study on the relationship between motivation for choosing a teaching profession and type of loneliness experienced. The study on motivation for choosing teaching is key due to the increasing shortage of teaching staff. This study of the relationship between motivation and loneliness is of particular importance due to the specifics of pedagogical activity associated with constant social interaction. Students of pedagogical training areas experiencing various types of loneliness need to adjust the image of the profession, motivation for development in the profession. The purpose of this study is to study the relationship between the motivation for choosing a teaching profession and students' experience of various types of loneliness. The objectives of the study are: to determine the dominant type of loneliness experience; to identify the motivational profile of a person in choosing a profession. The study involved 44 people (18 boys, 26 girls) aged 18 to 20 years, students of the 1st year of full-time pedagogical training. In order to identify the dominant experience of loneliness, the questionnaire «Diagnosis of loneliness» by E.E. Rogovoy, the methodology «Study of the motivational profile of personality» (S. Richie and P. Martin) was used. Statistical processing was carried out using the  $r_s$ -Spearman correlation criterion. The results obtained allow us to conclude that there is a relationship between the motivation for choosing a teaching profession and the type of loneliness experienced by students. The results of the study will increase the level of motivation for learning and development in the teaching profession. The results of the conducted research can be used in the work of psychological services, curators, mentors of student groups, for timely correction of negative emotional experiences and increasing the level of motivation of students.

**Keywords:** students; education; teachers; loneliness; motive; motivation; profession