

Мир науки. Педагогика и психология / World of Science. Pedagogy and psychology <https://mir-nauki.com>

2024, Том 12, № 6 / 2024, Vol. 12, Iss. 6 <https://mir-nauki.com/issue-6-2024.html>

URL статьи: <https://mir-nauki.com/PDF/93PSMN624.pdf>

DOI: 10.15862/93PSMN624 (<https://doi.org/10.15862/93PSMN624>)

5.3.1. Общая психология, психология личности, история психологии (психологические науки)

5.3.5. Социальная психология, политическая и экономическая психология (психологические науки)

Ссылка для цитирования этой статьи:

Коробко, Е. В. Исследование межличностной идентичности на примере школы приемных родителей / Е. В. Коробко // Мир науки. Педагогика и психология. — 2024. — Т. 12. — № 6. — URL: <https://mir-nauki.com/PDF/93PSMN624.pdf> DOI: 10.15862/93PSMN624

For citation:

Korobko E.V. Interpersonal identity research on using the example of a school for foster parents. *World of Science. Pedagogy and psychology*. 2024;12(6): 93PSMN624. Available at: <https://mir-nauki.com/PDF/93PSMN624.pdf>. (In Russ., abstract in Eng.) DOI: 10.15862/93PSMN624

Автор выражает признательность за помощь в организации исследования коллектив отдела организационной работы Крымского центра социальных служб

УДК 159.9.07

Коробко Екатерина Владимировна

ГБОУ ВО РК «Крымский инженерно-педагогический университет имени Февзи Якубова», Симферополь, Россия

Преподаватель кафедры «Психологии»

ФГБОУ ВО «Донской государственный технический университет», Ростов-на-Дону, Россия

Аспирант кафедры «Общей и консультативной психологии»

E-mail: korobkoev@gmail.com

ORCID: <https://orcid.org/0000-0001-7559-5887>

РИНЦ: https://elibrary.ru/author_profile.asp?id=1168170

Исследование межличностной идентичности на примере школы приемных родителей

Аннотация. В статье представлено исследование межличностной идентичности кандидатов в замещающие родители, проходящих обязательное обучение в виде обучающих семинаров, включающих элементы психологического тренинга, в школе приемных родителей. При помощи методики изучения групповой и микрогрупповой идентичности в группе и подгруппе рассматриваются когнитивный, аффективный и поведенческий компоненты идентичности на примере 44 респондентов, среди которых потенциальные усыновители, опекуны и приемные родители, а также приводится анализ выявленных статистически значимых взаимосвязей. Выявлено, что аффективный и поведенческий компоненты идентичности в группе в целом имеют высокий уровень, а когнитивный компонент идентичности — тенденцию к высокому, на что влияют низкие индивидуальные показатели у кандидатов в усыновители. Непараметрический анализ с помощью U-критерия Манна-Уитни показал, что значение уровня когнитивного компонента идентичности среди будущих опекунов и приемных родителей ниже аналогичного уровня признака в группе потенциальных усыновителей, и эти значения находятся в зоне статистической значимости.

Между аффективным и поведенческим компонентами идентичности имеется прямая статистически значимая умеренная по силе корреляционная связь, в то время как между когнитивным и поведенческим компонентами идентичности, а также между когнитивным и аффективным компонентами корреляция не достигает уровня статистической значимости, вычисленной при помощи коэффициента ранговой корреляции Спирмена. Автором

производится попытка проанализировать полученные результаты и предложение учитывать их при формировании новых групп в школах приемных родителей.

Ключевые слова: межличностная идентичность; когнитивный компонент идентичности; поведенческий компонент идентичности; аффективный компонент идентичности; усыновители; замещающие родители; школа приемных родителей

Введение

Значительная часть лиц репродуктивного возраста, желающих принять на воспитание в свою семью ребенка, оставшегося без попечения родителей, чаще всего имеют предысторию безуспешных попыток зачать самостоятельно, либо попыток стать родителями с использованием вспомогательных репродуктивных технологий [1]. Исследования иранских ученых в 2021 году показали, что такие пары сталкиваются «с социальной стигматизацией, что угрожает их психосоциальному благополучию и самооценке» [2]. Испанские исследователи считают, что процесс принятия невозможности иметь биологических детей вызывает различные эмоции и чувства, такие как вина, разочарование, печаль или гнев, и может переноситься существенно легче «при поддержке социального окружения, если такие пары захотят поделиться своей проблемой с другими парами, находящимися в такой же ситуации» [3]. Во время прохождения обучающих семинаров, предусмотренных программой курсов школы приемных родителей (ШПР — далее), кандидаты находятся в тесном взаимодействии для осуществления различных задач в процессе тренинга. По мнению Бежиной Х.В., «социальная идентичность бесплодной женщины формируется деформированной в ситуации невозможности реализации материнской роли, а также формируется особое ее отношение с миром и своей личностью».¹ Исследователи из Курского государственного медицинского университета считают, что «женщины с опытом лечения бесплодия в прошлом имеют более высокий уровень достижения цели служения обществу» [4].

Развитие идентичности личности не является линейным процессом, и в кризисных ситуациях происходит сопоставление имеющихся конфигураций и представлений о себе и о своем месте в социальной среде с изменившимися обстоятельствами, то есть идет речь о кризисе идентичности [5].

По Сидоренкову, компоненты микрогрупповой и групповой идентичности имеют операциональные признаки, в частности, когнитивный подразумевает «представление человека о своей принадлежности (сопричастности) к подгруппе/группе, восприятие позитивного отличия своей подгруппы/группы от других релевантных подгрупп/групп» [6, с. 148]; аффективный компонент — переживание субъектом значимости другого и его характеристик; поведенческий компонент говорит о корректировке субъектом в его внешней активности усваиваемых характеристик другого и воспроизведение в действиях и поступках значимых характеристик другого, а также «поведение в соответствии с его ожиданиями, стремление человека отстаивать достоинство, позицию, интересы» [6, с. 148].

Посещение занятий для будущих приёмных родителей, являющимися обязательными с 2012 года (ФЗ № 351 от 30.11.2011, за исключением отдельных категорий граждан), то есть столкновение с группой единомышленников, на этапе принятия решения о потенциальном замещающем родительстве, по сути, является неизбежным для этих пар.

¹ Бежина, Х.В. Структура социальной идентичности женщин с нарушениями репродуктивной функции: специальность 19.00.05 "Социальная психология": автореферат диссертации на соискание ученой степени кандидата психологических наук / Бежина Христина Викторовна. — Ярославль, 2012. — 27 с. — EDN QHVVVF.

Методы исследования

Учитывая разработанность темы мотивации к принятию ребенка в семью за последние годы, в частности, подтверждение взаимосвязей между различными типами мотиваций и родительскими установками [7–9], а также взаимном влиянии структуры личности, идентичности и мотивации [10; 11], возник интерес исследовать проявления идентичности кандидатов в группе, опираясь на многомерную модель микрогрупповой теории. В микрогрупповой теории охватываются когнитивный, поведенческий и аффективный компоненты, также учитываются уровни групповой активности [6].

В настоящем исследовании рассматривалась идентичность индивидов с группой, результаты сравнивались с нормативными данными для учебных групп. В исследовании приняли участие 44 кандидата в замещающие родители, проходящие обучение ШПР, на базе центра социальных служб в г. Симферополе во втором полугодии 2023 года. Из них, 27 женщин и 17 мужчин в возрасте от 28 до 62 лет, средний возраст 44,4 года. Кандидаты формировались в группы по 13–16 человек из числа желающих стать замещающим родителем своему родственнику либо некровному ребенку, в общие группы, вне зависимости от выбранной формы устройства (таким образом в исследовании приняли участие 22 усыновителя, 18 приемных родителей и 4 опекуна). Занятия проходили по графику, согласно утвержденной программе, состоявшей из 80 часов занятий в общей сложности, в течение двух недель. Испытуемые занимались ежедневно, практически полный рабочий день, кроме выходных и праздничных дней. Условием для допуска к итоговой аттестации являлось посещение минимум 70 % занятий. Данные собирались последовательно в трех группах подряд на второй неделе посещения, когда участники уже потенциально успели бы сформировать новые для себя социальные связи и сложить представление об одноклассниках. От всех участников исследования было получено письменное согласие на его проведение, участие в исследовании являлось исключительно добровольным.

Испытуемым предлагалось оценить истинность двенадцати утверждений сокращенного варианта опросника «Методика изучения групповой и микрогрупповой идентичности в группе и подгруппе», относительно их текущей группы, по семибальной шкале, с возможностью набора от четырех до двадцати восьми баллов соответственно по каждому из компонентов.² Использование сокращенного варианта данной методики допускается в связи с ограниченной временной возможностью определения неформальных групп на первой неделе занятий, тем не менее, позволяя изучить межличностную идентичность в общегрупповом контексте. Коэффициенты всей группы считаются как средние арифметические индивидуальных показателей.

Для определения статистической значимости использовались коэффициент ранговой корреляции Спирмена, и непараметрический анализ с помощью U-критерия Манна-Уитни.

Результаты исследования

Результаты исследования представлены в диаграмме на рисунке 1.

Чем выше значение показателя, тем сильнее выражен соответствующий компонент идентичности [6]. Таким образом, мы имеем следующие характеристики: когнитивный компонент групповой, ИК-г = 16,4, что при статистических зонах в учебных группах находится в диапазоне 15,8–16,9 и интерпретируется как тенденция к высокому показателю когнитивной

² Сидоренков, А.В. Социально-психологическая диагностика малых групп. Методический инструментарий: учебное пособие / А.В. Сидоренков; Южный федеральный университет. — Ростов-на-Дону: Издательство Южного федерального университета, 2014. — 296 с.

идентичности; ко компонент аффективный, ИА-г = 20,7, находится в диапазоне 20,4–28 и интерпретируется как высокий показатель аффективной идентичности; поведенческий компонент групповой, ИП-г = 18,7, попадает в диапазон 16,2–28,0 и интерпретируется как высокий показатель поведенческой идентичности.

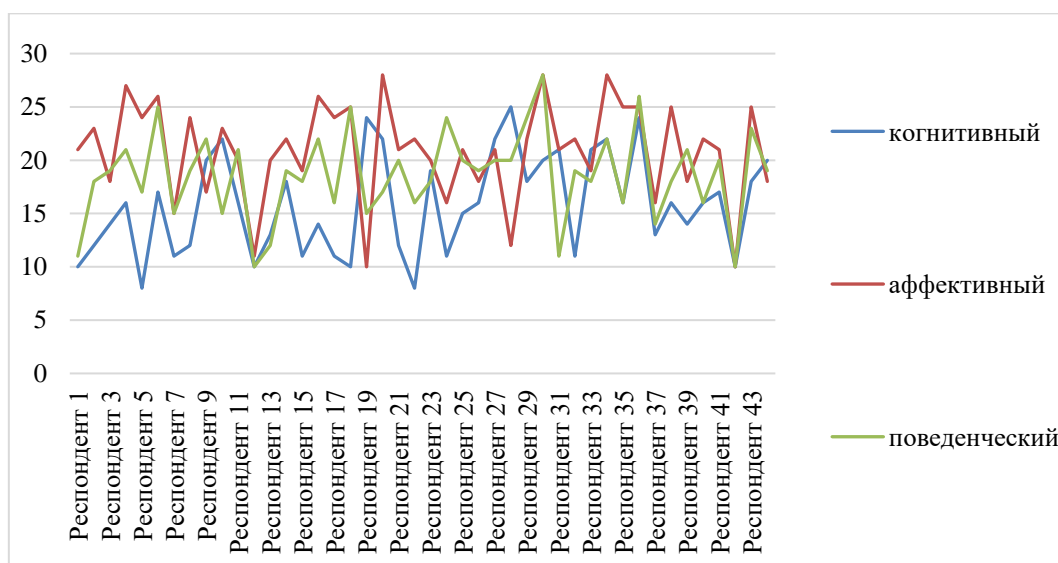


Рисунок 1. Индивидуальные показатели опроса респондентов ($n = 44$), значения компонентов идентичности (составлено автором)

При помощи ранговой корреляции Спирмена последовательно было произведено вычисление тесноты корреляционной связи между тремя иерархиями полученных компонентов идентичности. Между аффективным и поведенческим компонентами идентичности имеется прямая статистически значимая умеренная по силе корреляционная связь, ($\rho = 0,377$, $f = 42$, $\rho_{\text{крит}} = 0,298$, $\rho_{\text{набл}} > \rho_{\text{крит}}$, зависимость признаков статистически значима при $p < 0,05$), в то время как между когнитивным и поведенческим компонентами идентичности, а также между когнитивным и аффективным компонентами корреляция не достигает уровня статистической значимости.

Средний арифметический показатель кандидатов в усыновители ИК-г = 8, в то время как у остальных потенциальных замещающих родителей (опекуны и приёмные родители) ИК-г = 20. Значение уровня когнитивного компонента идентичности среди будущих опекунов и приемных родителей ниже аналогичного уровня признака в группе потенциальных усыновителей, и эти значения находятся в зоне статистической значимости ($U_{\text{эмп}} = 141$; $U_{\text{кр}} = 142$ при $\rho \leq 0,01$; $U_{\text{кр}} = 171$ при $\rho \leq 0,05$). Различия параметров ИА-г, ИП-г между кандидатами в усыновители и другими кандидатами в замещающие родители находится в зоне статистической незначимости.

Обсуждение

Проанализировав полученные данные по групповой когнитивной идентичности, мы можем сделать вывод, что большая часть кандидатов одобряют и поддерживают интересы и цели группы, но при этом некоторая часть кандидатов имеет более низкие значения показателя по отношению к оставшейся части испытуемых, что в целом приводит к уменьшению группового показателя. Также интересен тот факт, что, не смотря на тенденцию к высокому показателю когнитивного компонента идентичности, он не имеет значимой корреляционной связи с двумя другими компонентами, имеющими при этом прямую статистически значимую взаимосвязь между собой. Автор предполагает, что это может быть связано с разницей в

отношении к тайне усыновления, учитывая значительную долю потенциальных усыновителей (половина от общего числа кандидатов), имеющих право и возможность законодательно скрыть факт своего замещающего родительства от социума, по отношению к общему числу испытуемых, включающему будущих опекунов и приемных родителей, не имеющих такой возможности. Тем не менее, эти допущения на данном этапе исследования не проверялись эмпирически, так как вопрос тайны усыновления многогранен и затрагивает множество дополнительных аспектов, не рассматриваемых в данной части исследования.

Высокие и взаимосвязанные между собой показатели аффективного и поведенческого компонента, могут объясняться эмоциональной насыщенностью программы тренинга, со стремлением психолога-тренера вовлечь в активное обсуждение всех членов группы, побуждая ко внутренней рефлексии. Кандидаты высоко оценивают свое членство в сложившемся коллективе, предпочитая интересы группы отстаиванию своих личных, и готовы для блага группы вступать на ее защиту при наличии угрозы извне. Косвенно это подтверждается наблюдениями автора: после прохождения курса в школе приемных родителей значительная часть приемных родителей, чаще являющихся неродственными опекунами и выбирающие формат возмездной формы опеки, вступают в тематические некоммерческие организации либо активно участвуют в «группах взаимопомощи», организованных на базе региональных центров социальных служб. Отношение общества к приемным родителям, оказывающих возмездно свои услуги не является однозначным, в связи с чем именно эта группа лиц склонна формировать новые социальные связи среди единомышленников, которыми могут выступать уже действующие либо потенциально возможные приёмные семьи, в то время как те усыновители, что стараются скрыть факт усыновления, вероятнее всего, не желают идентифицироваться как замещающие родители, желая ничем не отличаться от семей с биологическими детьми.

Таким образом, в исследуемой нами группе, две грани проявления феномена идентичности, а именно аффективный и поведенческий компоненты, попадают в высокую статистическую зону нормативных данных и имеют прямую по направлению и умеренную по силе корреляционную статистически значимую взаимосвязь. Третья значимая грань — когнитивный компонент, имеет тенденцию к высокому показателю. Вместе с тем, необходимо уточнить, что качественный состав участников групп, их процентное соотношение, как по критерию предполагаемой формы устройства ребенка в семью, так и по гендерному и возрастному показателю, неоднородны и разнятся от группы к группе, что потенциально может влиять на результат аналогичных исследований. Немаловажным является и качество организации процесса обучения, харизматичность, лидерство и авторитет психологов-тренеров, ведущих занятия, стремящимся к увеличению тесной связи между индивидами и к увеличению желания делать приоритетными общественные интересы. К сожалению, невозможно исключить полностью и возможность получения социально-желательных ответов от граждан, желающих зарекомендовать себя перед психологом с наилучшей стороны. Хотя одним из основополагающих смыслов подготовки будущих замещающих родителей является профилактика вторичного сиротства, а не комфортное времяпровождение на занятиях, но в тоже время, одно не исключает другого. Наоборот, сплоченность группы способствует формированию надежного сообщества единомышленников и стимулирует впоследствии к адаптивной стратегии поведения в сложных ситуациях, как, например, поиск социальной поддержки или планирование решения проблемы, что крайне актуально на этапе адаптации ребенка в замещающей семье.

Для большей сплоченности как группы в целом, так и потенциальных усыновителей в частности, рекомендуется включение в тренинг упражнений, направленных на способствование процессам эмпатичного понимания, доверия и помогающий осознать непродуктивные формы взаимодействия. Также имеет смысл уделить внимание вопросу, связанному с влиянием на решение пары о сохранении тайны усыновления.

ЛИТЕРАТУРА

1. Коробко, Е.В. Ценностно-смысловые установки и целеполагание у женщин, сталкивающихся с репродуктивными трудностями / Е.В. Коробко // Психология и педагогика в Крыму: пути развития. — 2023. — № 1. — С. 196–203. — EDN EAHNDI. [Электронный ресурс]. — URL: <https://elibrary.ru/item.asp?id=50486563> (дата обращения: 10.12.2024).
2. Taebi M., Kariman N., Montazeri A., Alavi Majd H. Infertility stigma: a qualitative study on feelings and experiences of infertile women. *Int J Fertil Steril*. 2021; 15(3): 189–196. [Электронный ресурс]. — URL: <https://www.ncbi.nlm.nih.gov/pmc/articles/PMC8233927/> (дата обращения: 10.12.2024).
3. Rujas Bracamonte S., Serrano Gallardo P., Martínez Marcos M. / Descubrir la infertilidad: la experiencia de mujeres sometidas a técnicas de reproducción asistida [Uncovering infertility: the experience of women undergoing assisted reproductive technologies.]. // *Rev Esp Salud Publica*. 2021 Oct 13; Spanish. [Электронный ресурс]. — URL: <https://pubmed.ncbi.nlm.nih.gov/34643187/> (дата обращения: 10.12.2024).
4. Василенко, Т.Д. Ценностно-смысловой компонент социального опыта женщины пережившей бесплодие / Т.Д. Василенко, А.В. Селин, Н.В. Смирнов // Психология здоровья и болезни: клинико-психологический подход: Материалы VI Всероссийской конференции с международным участием, Курск, 08–09 декабря 2016 года / Курский государственный медицинский университет; Под редакцией Ткаченко П.В.. — Курск: Курский государственный медицинский университет, 2016. — С. 44–47. — EDN XEZV SX [Электронный ресурс]. — URL: <https://elibrary.ru/item.asp?id=27555364> (дата обращения: 10.12.2024).
5. Эрикссон Э. Идентичность: юность и кризис. — М.: Прогресс, 1996. — 344 с. [Электронный ресурс]. — URL: <http://lib.mgppu.ru/OpacUnicode/index.php?url=/notices/index/IdNotice:158852/Source:default> (дата обращения: 10.12.2024).
6. Сидоренков, А.В. Методики социально-психологического изучения малых групп в организации: монография / А.В. Сидоренков, Е.С. Коваль, А.Л. Мондрус, И.И. Сидоренкова, Н.Ю. Ульянова; под ред. А.В. Сидоренкова. — Ростов-на-Дону: Издательство Южного федерального университета, 2012. — 244 с. [Электронный ресурс]. — URL: https://app.sfedu.ru/sites/default/files/publ_text/method_izuch_mg_mon_tekst.pdf (дата обращения: 10.12.2024).
7. Генеральчик, Н.Р. Мотивация усыновления и родительские установки у женщин в замещающих семьях / Н.Р. Генеральчик, Е.К. Погодина // Социальная и психолого-педагогическая помощь семье: опыт, проблемы, перспективы: Материалы II Международной научно-практической конференции, Минск, 08 декабря 2021 года / Редколлегия В.В. Мартынова (отв. ред.) [и др.]. — Минск: Учреждение образования «Белорусский государственный педагогический университет имени Максима Танка», 2022. — С. 519–524. — EDN JOCGFK. [Электронный ресурс]. — URL: <https://elibrary.ru/item.asp?id=49788986> (дата обращения: 10.12.2024).
8. Шаяхметов Р.В. Мотивация принятия ребенка-сироты в семью / Р.В. Шаяхметов, Г.Р. Ялчикаева, Л.Р. Халикова, Э.Ш. Шаяхметова // Международный научно-исследовательский журнал. — 2023. — № 10(136). — DOI 10.23670/IRJ.2023.136.37. — EDN EUNYKD. [Электронный ресурс]. — URL: <https://elibrary.ru/item.asp?id=54725394> (дата обращения: 10.12.2024).

9. Маркина, О.А. Мотивационная сфера и родительские установки усыновителей / О.А. Маркина // Личность и вызовы современности: интерпретация проблем различными научными школами: Статьи Международной научной конференции, Майкоп, 25–26 сентября 2020 года. — Майкоп — Краснодар: Адыгейский государственный университет, Кубанский государственный университет, 2020. — С. 130–134. — EDN UGIXLD. [Электронный ресурс]. — URL: <https://elibrary.ru/item.asp?id=44380797> (дата обращения: 10.12.2024).
10. Нарижня Т.Н. Влияние мотивационной структуры личности на профессиональную идентичность психологов-консультантов и психологов в организации // Вестник науки и образования. 2015. № 10(12). URL: <https://cyberleninka.ru/article/n/vliyanie-motivatsionnoy-struktury-lichnosti-na-professionalnuyu-identichnost-psihologov-konsultantov-i-psihologov-v-organizatsii> (дата обращения: 26.09.2024).
11. Лебедева Н.Н. Идентичность человека как фактор мотивации экономической деятельности // Вестник Волгоградского государственного университета Сер. 3, Экон. Экол. 2013. № 1(22) URL: <https://www.proquest.com/scholarly-journals/идентичность-человека-как-фактор-мотивации/docview/2096659050/se-2> (дата обращения: 26.09.2024).

Korobko Ekaterina Vladimirovna

Crimean State Engineering Pedagogical University named after Fevzi Yakubov, Simferopol, Russia
Don State Technical University, Rostov-on-Don, Russia
E-mail: korobkoev@gmail.com

ORCID: <https://orcid.org/0000-0001-7559-5887>

RSCI: https://elibrary.ru/author_profile.asp?id=1168170

Interpersonal identity research on using the example of a school for foster parents

Abstract. The article presents a study of the interpersonal identity of potential adoptive parents undergoing mandatory training in the form of educational seminars, including elements of psychological training, at a school for adoptive parents. Using the methodology for studying group and microgroup identity in a group and subgroup, the cognitive, affective and behavioral components of identity are considered using the example of 44 respondents, including potential adoptive parents, guardians and foster parents, and an analysis of the identified statistically significant relationships is provided. It was revealed that the affective and behavioral components of identity in the group as a whole have a high level, and the cognitive component of identity tends to be high, which is influenced by low individual indicators in candidates for adoptive parents. Nonparametric analysis using the Mann-Whitney U-test showed that the value of the level of the cognitive component of identity among future guardians and foster parents is lower than the same level of the feature in the group of potential adoptive parents, and these values are in the zone of statistical significance. There is a direct statistically significant moderate correlation between the affective and behavioral components of identity, while the correlation between the cognitive and behavioral components of identity, as well as between the cognitive and affective components, does not reach the level of statistical significance calculated using the Spearman rank correlation coefficient. The author attempts to analyze the obtained results and proposes to take them into account when forming new groups in schools for adoptive parents.

Keywords: interpersonal identity; cognitive component of identity; behavioral component of identity; affective component of identity; adoptive parents; foster parents; school for adoptive parents