

Мир науки. Педагогика и психология / World of Science. Pedagogy and psychology <https://mir-nauki.com>

2023, Том 11, № 6 / 2023, Vol. 11, Iss. 6 <https://mir-nauki.com/issue-6-2023.html>

URL статьи: <https://mir-nauki.com/PDF/78PSMN623.pdf>

5.3.1. Общая психология, психология личности, история психологии (психологические науки)

Ссылка для цитирования этой статьи:

Кольчик, Е. Ю. Особенности механизмов психологических защит и толерантности к неопределённости подростков в период жизненного кризиса / Е. Ю. Кольчик // Мир науки. Педагогика и психология. — 2023. — Т. 11. — № 6. — URL: <https://mir-nauki.com/PDF/78PSMN623.pdf>

For citation:

Kolchik E.Yu. Features of the mechanisms of psychological protection and tolerance to the uncertainty of adolescents during the life crisis. *World of Science. Pedagogy and psychology*. 2023; 11(6): 78PSMN623. Available at: <https://mir-nauki.com/PDF/78PSMN623.pdf>. (In Russ., abstract in Eng.)

УДК 159.923

Кольчик Елена Юрьевна

ГБОУВО РК «Крымский инженерно-педагогический университет имени Февзи Якубова», Симферополь, Россия
Доцент кафедры «Психологии»
Кандидат психологических наук
E-mail: egyptshore@yandex.ru
ORCID: <https://orcid.org/0000-0001-6116-6053>

Особенности механизмов психологических защит и толерантности к неопределённости подростков в период жизненного кризиса

Аннотация. Статья посвящена изучению особенностей механизмов психологических защит и толерантности к неопределённости подростков в кризисные жизненные периоды. В статье дается общая характеристика подросткового возраста и акцентируется внимание на переживании подростками ненормативного жизненного кризиса, связанного с объективно трудной жизненной ситуацией. В частности, выделены механизмы психологических защит и толерантность к неопределённости как факторы, определяющие длительность и направленность переживания жизненного кризиса. Автором выдвинуто предположение о том, что подростки, переживающие ненормативный жизненный кризис, характеризуются выраженной активацией психологических защит и сниженной толерантностью к неизвестности по сравнению с теми, подростками, которые находятся в относительно стабильной ситуации. Проведено эмпирическое исследование, в котором принимали участие подростки с новых территорий (Херсонская и Донецкая области). В исследовании приняли участие 80 детей подросткового возраста (13–15 лет), проходивших оздоровление на базе МДЦ «Артек». Респонденты были разделены на две группы: в первую группу вошли 40 подростков, находящихся в трудной жизненной ситуации, прибывших с территорий Украины. Вторая группа была представлена также 40 подростками, также оздоровившихся по путевкам в Артеке, однако находящихся в относительно стабильных условиях жизнедеятельности. В рамках исследования были использованы: шкала толерантности к неопределённости Д. МакЛейна, направленная на диагностику специфики проявления толерантности к неопределённости респондентов; проективная методика «Человек под дождём», направленная на диагностику механизмов психологических защит респондентов. В результате исследования было выявлено, что подростки, переживающие ненормативный жизненный кризис вследствие трудной жизненной ситуации, характеризуются определенной спецификой механизмов психологических защит и невысоким уровнем толерантности к неопределённости. По результатам исследования,

психологическое состояние респондентов в момент проведения исследования характеризовалось выраженным ощущением беспомощности, незащищенности со стороны родителей, безысходностью, неспособностью контролировать ситуацию (как в целом, так и в ее конкретных проявлениях), враждебностью, сниженной самооценкой, реакцией самозащиты. Все выявленные различия были подтверждены статистически при помощи математического U-критерия Манна-Уитни и критерия Фишера.

Ключевые слова: толерантность; психологические защиты; жизненный кризис; трудная жизненная ситуация; подростковый возраст; неопределённость; реакции самозащиты

Введение (актуальность)

Адаптация человека к окружающей действительности, социуму, является одним из ключевых факторов, определяющих качественный уровень жизни личности. Уровень адаптированности, как и способности к адаптации, существенно различаются и тесно взаимосвязаны с различными личностными особенностями человека. Из огромного количества научно-практических трудов, посвященных данному вопросу (Ф.В. Березин, Т.В. Белых, М.В. Чагова и др.), известно, что на процесс адаптации личности существенное влияние оказывают механизмы психологических защит, различные формы проявления которых способствуют сохранению внутреннего психологического гомеостаза личности и помогают достичь необходимого уровня адаптированности, в том числе, путем разрешения внутриличностных конфликтов [1–3]. Разработкой проблемы психологической защиты у подростков занимались как отечественные, так и зарубежные психологи (А. Фрейд, В.И. Журбин, Е.В. Якунина) [4–6]. Психологическая защита играет важную роль также в процессе формирования личности и ее потребностей, поэтому особое значение имеет в подростковом возрасте. Переживая «гормональную бурю», подросток практически постоянно находится в стрессовом состоянии, в котором должен также продуктивно выстраивать межличностные взаимоотношения с социумом, характеризующимся высокой изменчивостью и неопределенностью (Н.Б. Холостова, Н.В. Горлова, Е.Е. Марченко) [7–9]. В связи с этим, помимо психологических защит, актуальность приобретает также изучение такой личностной характеристики, как толерантность к неопределённости (Е.М. Павлова, Ш.А. Гусейнов, О.С. Виндекер, Г. Лайшева) [10–13]. При этом неопределённость понимается не только как непривычная ситуация, но и как ситуация ненормативного жизненного кризиса (не совпадающая с возрастными нормативными кризисами и обусловленная внешними условиями, на которые человек не может повлиять и изменить их) (Е.В. Сараева, А.Г. Матушанская) [14; 15]. В литературе часто используется понятие «трудная жизненная ситуация», подразумевающая наличие объективных обстоятельств, усложняющих жизнь человека, которые он не в состоянии преодолеть самостоятельно. Вместе с тем, субъективно трудная жизненная ситуация может восприниматься по-разному: для кого-то она действительно непреодолима, а кто-то видит пути выхода из создавшейся ситуации. Опираясь на определение Ф.Е. Василюка, согласно которому кризис — это переживание ситуации, которая отменяет прежние планы и требует от человека изменения себя и своего взгляда на жизнь, — мы решили использовать понятие ненормативного жизненного кризиса [16]. Под данным понятием понимается внутренний процесс восстановления душевного равновесия, переоценки происходящего, который наполняет жизнь новым смыслом после преодоления критической ситуации. Рассматривая толерантность как устойчивость к ситуациям неопределённости, мы подразумеваем в данном случае не только умение сохранять психологический баланс в ситуациях нестабильности, но и наличие способностей к конструктивной активности, позволяющей активно изменять как ситуацию, так и себя; нестандартно подходить к решению сложных жизненных задач, а также действовать самостоятельно и выходить за рамки имеющихся условий.

Цель исследования

Выявить и изучить особенности механизмов психологических защит и толерантности к неопределённости подростков, переживающих ненормативный жизненный кризис.

Методы (подробное описание исследования)

В связи с поставленными целями и задачами, было организовано эмпирическое исследование, в котором приняли участие 80 детей подросткового возраста (13–15 лет), проходивших оздоровление на базе МДЦ «Артек». Респонденты были разделены на две группы: в первую группу вошли 40 подростков, находящихся в трудной жизненной ситуации, прибывших с территорий Украины. Вторая группа была представлена также 40 подростками, также оздоровившихся по путевкам в Артеке, однако находящихся в относительно стабильных условиях жизнедеятельности.

В работе были использованы следующие методики:

- шкала толерантности к неопределённости Д. МакЛейна, направленная на диагностику специфики проявления толерантности к неопределённости респондентов;
- проективная методика «Человек под дождём», направленная на диагностику механизмов психологических защит респондентов.

Результаты исследования

Проанализировав данные, полученные в выборках по итогам заполнения **шкалы толерантности к неопределённости Д. МакЛейна**, мы выявили специфические особенности проявления толерантности к неопределённости у подростков, оказавшихся в трудной жизненной ситуации.

Результаты, полученные в обеих выборках, сведены в таблицу 1.

Таблица 1

Толерантность к неопределённости в выборках

| Шкала | Группа 1 | Группа 2 |
|--------------------------------------|----------|----------|
| Отношение к новизне | 19 | 20 |
| Отношение к сложным задачам | 33 | 41 |
| Отношение к неопределённым ситуациям | 22 | 47 |
| Толерантность к неопределённости | 37 | 63 |
| Предпочтение неопределённости | 33 | 57 |
| Общий показатель | 68 | 127 |

Составлено автором

Как видим из таблицы 1, по шкале «Отношение к новизне» среднее значение в выборке подростков, оказавшихся в трудной жизненной ситуации, равно 19. В группе 2 — 20.

Следовательно, наиболее позитивно относятся к ситуациям новизны подростки, находящиеся в стабильной ситуации. Подростки, оказавшиеся в трудной жизненной ситуации, к новизне относятся с опаской.

Соотношение показателей по шкале «Отношение к сложным задачам» в выборках следующее: в первой группе среднее равно 33; во второй — 41. Таким образом, наиболее положительно относятся к решению сложных задач подростки, находящиеся в трудной

жизненной ситуации, а наименее позитивно настроены подростки, находящиеся в ситуации стабильности.

Подростки во второй группе характеризуются независимостью в делах и суждениях, высокой самооэффективностью в значимой деятельности, предпочитают браться за решение трудных задач. Причем они также позитивно настроены по отношению к ситуации неопределенности.

Соотношение показателей по шкале «Отношение к неопределенным ситуациям» в первой группе — 22, во второй — 47. Следовательно, более сдержаны в реакциях на неопределенность подростки, оказавшиеся в трудной жизненной ситуации.

Необходимо отметить, что высокий уровень выраженности отношения к неопределенным ситуациям указывает на склонность к самоконтролю, воспринимать себя субъектом собственной деятельности, ждать успеха в будущем, с оптимизмом смотрят как на свои успехи, так и на неудачи. И одновременно такие подростки оказались менее рефлексивны, тревожны, более решительны, склонны к риску, чем подростки с низким уровнем толерантности к неопределенности.

Сопоставление показателей по шкале «Толерантность к неопределенности» позволило заключить следующее: среднее равно 37 у подростков, оказавшихся в трудной жизненной ситуации, 63 — у подростков из второй группы. Таким образом, они характеризуются более выраженной толерантностью к неопределенности.

Выраженность толерантности к неопределенности связана с выраженностью психологического благополучия, склонностью быстро делать выбор, сохраняя видение многочисленных перспектив. Подростки с высоким уровнем предпочтения неопределенности осознают и принимают двусмысленность и непредсказуемость окружающей среды, смирились с этим фактом, учитывают его при принятии решений, их отличает творческий подход к преодолению препятствий.

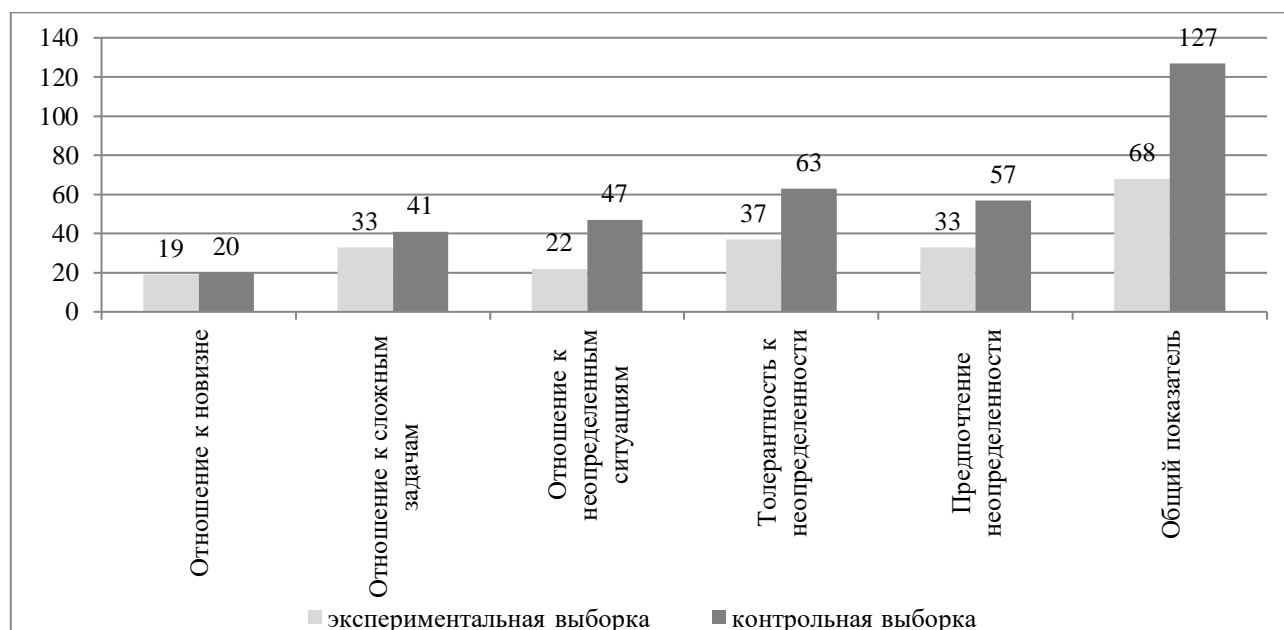


Рисунок 1. Толерантность к неопределенности в выборках (составлено автором)

Недостаточная толерантность к неопределенности характеризует подростков как склонных к ограничению числа возможностей выбора или вовсе его избегание, ригидных, закрытых для нового опыта. Они ощущают дискомфорт при трудной, неоднозначной ситуации,

опасаются неизвестности, склонны к стереотипам, предпринимают попытки сделать жизнь и окружающий мир ясным и однозначным.

На рисунке 1 представлено соотношение показателей толерантности к неопределенности в выборках.

По шкале «Предпочтение неопределенности» среднее значение в первой группе равно 33; во второй группе — 57.

Общий показатель толерантности (при максимальном 133) в выборках распределился следующим образом: 68 в первой группе; 127 у подростков из второй группы.

Следовательно, наименьшую толерантность зафиксировали в итоге у подростков, оказавшихся в трудной жизненной ситуации, — 68.

При помощи математического критерия Манна-Уитни мы сравнили выборки на предмет особенностей толерантности к неопределенности и представили наглядно итог в таблице 2.

Итак, получается, что по всем шкалам, кроме шкалы «отношение к новизне» ($p > 0,1$) обнаружилось различия на уровне значимости $p < 0,05$ и $p < 0,001$. Выборки достоверно отличаются между собой, относительно 5 шкал методики Д. МакЛейна.

Таблица 2

Толерантность к неопределенности в выборках

| Шкала | Экспериментальная выборка | Контрольная выборка | Эмпирическое значение | Уровень значимости |
|--------------------------------------|---------------------------|---------------------|-----------------------|--------------------|
| Отношение к новизне | 19 | 20 | 2,48 | $p > 0,1$ |
| Отношение к сложным задачам | 33 | 41 | 4,886 | $p < 0,05$ |
| Отношение к неопределенным ситуациям | 22 | 47 | 5,45 | $p < 0,001$ |
| Толерантность к неопределенности | 37 | 63 | 5,27 | $p < 0,05$ |
| Предпочтение неопределенности | 33 | 57 | 4,93 | $p < 0,05$ |
| Общий показатель | 68 | 127 | 6,73 | $p < 0,001$ |

Примечание: * — различия статистически достоверны ($p \leq 0,05$, $p \leq 0,001$). Составлено автором

Из таблицы 2 видно, что у подростков в первой группе толерантность к неопределенности достоверно выше. Проанализировав показатели по отдельным субшкалам, мы убедились в том, что эта особенность проявляется за счет таких показателей, как «толерантность к неопределенности» ($p < 0,05$), «отношение к неопределенным ситуациям» ($p < 0,001$), «отношение к сложным задачам» ($p < 0,05$) и «предпочтение неопределенности» ($p < 0,05$).

Перейдем к интерпретации результатов, полученных при помощи *проективной методики «Человек под дождем»*. Анализ рисунков позволил выделить особенности изображения и интересные аспекты работы защитных механизмов в выборках. Нами сравнивались особенности изображения человека и окружающего мира. Уходящий человек на рисунке чаще встречается у респондентов из первой выборки (10 %) и означает тенденцию к уходу от сложных жизненных ситуаций.

Вверху листа фигура изображена — это означает стремление к побегу от реальности, к утрате почвы под ногами, фантазирование, чрезмерный оптимизм, зачастую не оправданный. Такое изображение имеет место в 10 % в экспериментальной выборке и у 10 % во второй группе.

Внизу, напротив, может означать депрессивные тенденции, незащищённость. Имеет место в первой группе у 12 % и у 2,5 % во второй группе.

Фигура человека спиной показывает отрешение от мира, самозащиту у 12 % подростков, находящихся в трудной жизненной ситуации, и у 2,5 % подростков из второй группы.

Смещение человека влево может показывать наличие импульсивности, ориентацию в прошлое и характерно для 15 % подростков, находящихся в трудной жизненной ситуации, и для 8 % подростков из второй группы.

Вправо — в будущее (выявлено у 10 % подростков, находящихся в трудной жизненной ситуации, и у 15 % подростков, проживающих в стабильных условиях).

Маленький размер фигуры — это сдержанность, сниженная самооценка, депрессивность. Имеет место у 20 % подростков, находящихся в трудной жизненной ситуации, у 10 % подростков из второй группы.

Большой размер — завышенная самооценка, демонстративность. Имеет место у 15 % подростков в первой группе, у 18 % подростков во второй группе.

Отсутствие на рисунке каких-то частей тела указывает на особенности проявления защит, Эго-реакций (отсутствие ног — невозможно покинуть ситуацию, ушей — услышать и т. п. Имеет место у 2,5 % подростков, находящихся в трудной жизненной ситуации, у 2,5 % подростков из второй группы).

Атрибутика дождя: дождь — препятствие, влияние стимулирующее личность закрыться.

Изображены редкие капли — временная, преодолимая ситуация, тяжёлые — затяжная. Выявлено в рисунках у 10 % подростков, находящихся в трудной жизненной ситуации, у 10 % подростков, находящихся в стабильных жизненных условиях.

Молния — старт нового цикла в жизни либо драматические события — 5 % подростков в первой группе и 8 % во второй группе.

Радуга — мечта, стремление к совершенству имеет место на рисунках 8 % подростков в первой группе и у 12 % во второй группе.

Зонт — символ психической защиты от негативных внешних влияний. Его размер показывает интенсивность воздействия механизмов психической защиты. Отсутствие зонта — отрицание поддержки со стороны родителей — имеет место на рисунках 15 % подростков в первой группе.

Присутствие дополнительных деталей имеет место на рисунках 25 % подростков в экспериментальной выборке и 20 % в первой выборке, и указывает на потребность избежать решения трудностей посредством замещающих действий.

Животные, птицы — необходимость в ласке, заботе (8 % подростков в первой группе и 12 % — во второй группе).

Лужи, грязь — это последствия тревожащей ситуации. Изображение лужи слева означает проблему в прошлом, и характерна для 27 % подростков в первой группе, для 15 % — во второй. Справа — в будущем (8 % подростков в первой группе, 10 % — во второй).

Нахождение человека в луже указывает на неудовлетворенность, утрату ориентира и есть на рисунках 12 % подростков в первой группе, 10 % — во второй.

Тучи — символ ожидания неприятностей. Их изображение характерно для 20 % подростков в первой группе, для 10 % — во второй.

Детские, игровые рисунки указывают на потребность в одобрении. Встречались у 5 % подростков в первой группе, 8 % — во второй.

Рисунок-шарж обозначает переживание неполноценности, враждебности и имеет место лишь у 2 подростков (5 %), находящихся в трудной жизненной ситуации.

В таблице 3 ниже представлены показатели методики и их процентное соотношение в первой и второй группах.

Таблица 3

Показатели методики «Человек под дождем» и их соотношение в выборках

| Шкала | Экспериментальная выборка | Контрольная выборка | Значение критерия Фишера | Уровень значимости |
|--|---------------------------|---------------------|---------------------------------|----------------------------------|
| Стремление к побегу от реальности | 10 % | 10 % | — | — |
| Уход от сложных жизненных ситуаций | 10 % | 2,5 % | $\varphi_{\text{эмп.}} = 1,7$ | $p < 0,05$ |
| Незащищённость | 12 % | 2,5 % | $\varphi_{\text{эмп.}} = 1,98$ | $p < 0,05$ |
| Самозащита | 12 % | 2,5 % | $\varphi_{\text{эмп.}} = 1,98$ | $p < 0,05$ |
| Импульсивность, ориентация в прошлое | 15 % | 8 % | $\varphi_{\text{эмп.}} = 1,09$ | $p < 0,1$ |
| Ориентация в будущее | 10 % | 15 % | $\varphi_{\text{эмп.}} = 0,23$ | $p < 0,1$ |
| Сниженная самооценка | 20 % | 10 % | $\varphi_{\text{эмп.}} = 1,33$ | $p < 0,1$ |
| Завышенная самооценка | 15 % | 18 % | $\varphi_{\text{эмп.}} = 0,37$ | $p < 0,1$ |
| Ситуация воспринимается как преодолимая | 10 % | 10 % | — | |
| Ситуация воспринимается как непреодолимая | 12 % | 2,5 % | $\varphi_{\text{эмп.}} = 1,98$ | $p < 0,05$ |
| Молния (событие или старт нового жизненного цикла) | 5 % | 8 % | — | — |
| Радуга (мечта) | 8 % | 12 % | — | — |
| Отсутствие защищенности со стороны родителей | 15 % | — | $\varphi_{\text{эмп.}} = 3,000$ | $p < 0,001$ |
| Потребность избежать решения трудностей | 25 % | 20 % | — | |
| Необходимость в ласке, заботе | 8 % | 12 % | $\varphi_{\text{эмп.}} = 0,4$ | $p < 0,1$ |
| Проблема в прошлом | 27 % | 15 % | $\varphi_{\text{эмп.}} = 3,000$ | $p < 0,001$ |
| Ощущение препятствия в будущем | 10 % | 10 % | — | |
| Ожидание неприятностей | 20 % | 10 % | $\varphi_{\text{эмп.}} = 2,33$ | $p < 0,05$ |
| Неполноценность, враждебность | 5 % | — | $\varphi_{\text{эмп.}} = 3,000$ | $p < 0,001$ |
| Потребность в одобрении | 5 % | 8 % | — | |
| Сочетание темных и холодных тонов | 68 % | 45 % | $\varphi_{\text{эмп.}} = 1,95$ | $p < 0,05$ |
| Отсутствие каких-то частей тела | 2,5 % | 2,5 % | — | |

Составлено автором

Сопоставление при помощи критерия Фишера процентных соотношений в выборках частоты представленности на рисунке «Человек под дождем» тех или иных деталей изображения позволило сделать выводы о различиях в личностных характеристиках респондентов обеих выборок.

По итогам анализа выяснилось, что подростки, оказавшиеся в трудных жизненных ситуациях, отличаются от сверстников из контрольной группы большей степенью выраженности:

- стремления уклониться от сложных жизненных ситуаций, 10 % / 2,5 %, $p < 0,05$;
- незащищённости, 12 % / 2,5 %, $p < 0,05$;
- склонностью к самозащите, 12 % / 2,5 %, $p < 0,05$;
- тотальность и безысходность восприятия ситуации, 12 % / 2,5 %, $p < 0,05$;

- нехватка чувства защищенности со стороны родителей, 15 % / 0 %, $p < 0,001$;
- проблема в прошлом, 27 % / 15 %, $p < 0,001$;
- ожидание неприятностей, 20 % / 10 %, $p < 0,05$;
- признаки проявления неполноценности, враждебности, 5 % / 0 %, $p < 0,001$;
- холодная цветовая гамма, 68 % / 45 %, $p < 0,05$.

Обсуждение результатов исследования

Таким образом, предположение о том, что подростки во второй обладают большей толерантностью к неопределенности, верное. Подростки в первой группе оказались менее толерантными к жизненным сложностям.

Толерантность к неопределенности является одним из условий психического здоровья, адаптивности и гибкости специалистов помогающих профессий, дает возможность поработать с трудной проблемой, даже при возникновении неожиданных обстоятельств, применяя поиск нового решения.

Отличия между выборками максимально сглажены по шкале «отношение к новизне», что указывает на общую тенденцию стремиться к познанию и обретению новых знаний ($p > 0,1$).

По итогам анализа рисунков можно заключить, что подростки, оказавшиеся в трудных жизненных ситуациях, характеризуются враждебностью, сниженной самооценкой, стремлением избегать жизненных трудностей, склонностью к самозащите, выраженным чувством беспомощности и незащищенности, безысходности, недостатком ощущения защищенности от родителей, ожиданием неприятностей, концентрированностью на проблемах в прошлом.

И что для сверстников, воспитывающихся в семьях, такого рода характеристики, не свойственны.

Их рисунки, напротив, отличаются более позитивными признаками, указывающими на меньшую выраженность психологических защит, более благополучное эмоциональное состояние подростков и большее психологическое благополучие, на что указывает цвет и характер изображения человека — более яркие цвета, размер и качество прорисовки фигуры.

Цвет также имеет значение при обработке и интерпретации рисунков: у подростков в первой группе наблюдалось чаще сочетание темных и холодных тонов (синего, черного, коричневого, фиолетового) — 68 %, чем у испытуемых во второй группе (45 %), при $p < 0,05$.

Обедненность цветовой гаммы и холодные оттенки указывают на пассивность, астеничность, депрессивность, пониженное настроение.

По остальным параметрам, указанным в таблице 3, между выборками различий не обнаружено: подростки, не зависимо от жизненной ситуации воспитания, обнаруживают следующие психологические качества: потребность избежать решения трудностей в реальной жизни, в одобрении, в помощи, ласке и заботе, импульсивность, завышенная или заниженная самооценка, мечтательность, переживание какого-то события.

Данный факт, по нашему мнению, обуславливается возрастными особенностями респондентов.

Выводы

Таким образом, подростки, переживающие ненормативный жизненный кризис вследствие трудной жизненной ситуации, характеризуются определенной спецификой механизмов психологических защит и невысоким уровнем толерантности к неопределенности. По результатам исследования, психологическое состояние респондентов в момент проведения исследования характеризовалось выраженным ощущением беспомощности, незащищенности со стороны родителей, безысходностью, неспособностью контролировать ситуацию (как в целом, так и в ее конкретных проявлениях), враждебностью, сниженной самооценкой, реакцией самозащиты. В то же время, выявленные особенности могут отражать текущее состояние респондентов и не дают оснований для прогнозирования их поведения в дальнейшем, что обуславливает необходимость проведения дальнейших исследований в данном направлении.

ЛИТЕРАТУРА

1. Березин, Ф.Б. Психическая и психофизиологическая адаптация человека. — Л.: изд. Омега, 1988. — 203 с.
2. Белых Т.В. Возрастная динамика разноуровневых свойств индивидуальности и личностная толерантность к неопределенности и двусмысленности / Т.В. Белых // Изв. Саратов. ун-та. Нов. Сер. Акмеология образования. Психология развития, 2017. — № 2. [Электронный ресурс]. URL: <https://cyberleninka.ru/article/n/voznrast-naya-dinamika-raznourovnevnyh-svoystvindividualnosti-i-lichnostnaya-tolerantost-k-neopredelemnosti-i-dvusmyslennosti> (дата обращения: 22.12.2023).
3. Чагова М.А. История и современное развитие проблемы толерантности к неопределенности в психологической науке / М.А. Чагова // Вестник по педагогике психологии Южной Сибири, 2013. — № 4. — С. 77–87.
4. Фрейд А. Психология Я и защитные механизмы. — СПб., Питер, 2022. — 160 с.
5. Журбин В.И. Понятия психологической защиты в концепциях З. Фрейда и К. Роджерса / В.И. Журбин // Вопросы психологии, 1990. — № 4. — с. 34–42.
6. Якунина Е.В. Механизмы психологической защиты в подростковом возрасте // Молодой ученый, 2017. — № 2. — С. 688–690.
7. Холостова Н.Б. Психологические факторы готовности к профессиональному самоопределению подростков / Н.Б. Холостова, Э.Н. Гилемханова // Казанский педагогический журнал, 2019. — № 1. — С. 188–192.
8. Горлова Н.В. Толерантность к неопределенности как индивидуально-личностная предпосылка процесса самоопределения в подростковом возрасте, ранней и поздней юности // Психологические исследования, 2020. — № 70. — С. 5–11.
9. Марченко Е.Е. Взаимосвязь толерантности к неопределенности и локуса контроля в юношеском возрасте / Е.Е. Марченко, Е.В. Орловцева // Актуальные проблемы психологии личности и социального взаимодействия, 2018. — № 4. — С. 162–171.
10. Павлова Е.М. Модель связей самооценки креативности и интеллекта с толерантностью к неопределенности и креативностью / Е.М. Павлова // Психология. Журнал высшей школы экономики, 2018. — Т. 15. — № 1. — С. 69–78.

11. Гусейнов Ш.А. Толерантность к неопределенности как регулятор субъектной активности личности / Ш.А. Гусейнов // Общество: социология, психология, педагогика, 2018. — № 12. [Электронный ресурс]. URL: <https://cyberleninka.ru/article/n/tolerantnost-k-neopredelennosti-kak-regulyatorsubektnoy-aktivnosti-lichnosti> (дата обращения: 22.12.2023).
12. Виндекер О.С. Исследование структуры мотивации достижения в связи с отношением к неопределенности и стрессу (на примере студенческой выборки) / О.С. Виндекер, Т.Л. Сморкалова, А.И. Заложных // Благополучие и безопасность в условиях социальных трансформаций. Материалы X Международного симпозиума (9–10 июля 2019 г.). Екатеринбург: Гуманитарный университет, 2019. — С. 40–43.
13. Лайшева, Г.Ю. Толерантность к неопределённости семьи: опыт работы в кризисном подростковом отделении / Г.Ю. Лайшева // Психология и психотерапия семьи, 2022 г. — № 3 — URL: <https://cyberleninka.ru/article/n/tolerantnost-k-neopredelennosti-semi-opyt-raboty-v-krizisnom-podrostkovom-otdelenii> (дата обращения: 22.12.2023).
14. Сараева Е.В. Связь толерантности к неопределенности и мотивации достижения / Е.В. Сараева, С.Г. Николаев // Вестник Удмуртского университета, 2014. — № 4. — С. 43–52.
15. Матушанская А.Г. Толерантность к неопределенности и смежные психологические конструкты когнитивной психологии / А.Г. Матушанская, Б.С. Алишев // Ученые записки Казанского университета. — 2011. — № 5. — С. 25–33.
16. Василюк Ф.Е. Психология переживания. — М.: изд. Московского ун-та, 1984. — 200 с.

Kolchik Elena Yur'evna

Crimean Engineering and Pedagogical University by Fevzi Yakubova, Simferopol, Russia

E-mail: egyptshore@yandex.ru

ORCID: <https://orcid.org/0000-0001-6116-6053>

Features of the mechanisms of psychological protection and tolerance to the uncertainty of adolescents during the life crisis

Abstract. The article is devoted to the study of the peculiarities of the mechanisms of psychological protection and tolerance to the uncertainty of adolescents in crisis life periods. The article gives a general description of adolescence and focuses on the experience of adolescents of an abnormal life crisis associated with an objectively difficult life situation. In particular, the mechanisms of psychological defenses and tolerance to uncertainty are highlighted as factors that determine the duration and orientation of experiencing a life crisis. The author suggested that adolescents experiencing an abnormal life crisis are characterized by a pronounced activation of psychological defenses and a reduced tolerance to the unknown compared to those adolescents who are in a relatively stable situation. An empirical study was conducted in which adolescents from new territories (Kherson and Donetsk regions) took part. The study involved 80 teenage children (13–15 years old) undergoing rehabilitation at the Artek MDC. The respondents were divided into two groups: the first group included 40 teenagers in difficult life situations who arrived from the territories of Ukraine. The second group was also represented by 40 teenagers, who also recovered on vouchers to Artek, but are in relatively stable living conditions. Within the framework of the study, the following were used: D. MakLane uncertainty tolerance scale, aimed at diagnosing the specifics of the manifestation of tolerance to uncertainty of respondents; projective technique «Man in the rain», aimed at diagnosing the mechanisms of psychological protection of respondents. As a result of the study, it was revealed that adolescents experiencing an abnormal life crisis due to a difficult life situation are characterized by a certain specificity of the mechanisms of psychological defenses and a low level of tolerance to uncertainty. According to the results of the study, the psychological state of the respondents at the time of the study was characterized by a pronounced feeling of helplessness, insecurity on the part of parents, hopelessness, inability to control the situation (both in general and in its specific manifestations), hostility, reduced self-esteem, and the reaction of self-defense. All identified differences were statistically confirmed using the Mann-Whitney mathematical U-test and φ -test.

Keywords: tolerance; psychological defenses; life crisis; difficult life situation; adolescence; uncertainty; self-defense reactions