

Мир науки. Педагогика и психология / World of Science. Pedagogy and psychology <https://mir-nauki.com>

2023, Том 11, № 3 / 2023, Vol. 11, Iss. 3 <https://mir-nauki.com/issue-3-2023.html>

URL статьи: <https://mir-nauki.com/PDF/52PDMN323.pdf>

**Ссылка для цитирования этой статьи:**

Гатина, Е. Е. Взаимосвязь социализированности и склонности к агрессивному поведению в группе подростков / Е. Е. Гатина, Е. С. Синогина, С. А. Ломовская // Мир науки. Педагогика и психология. — 2023. — Т. 11. — № 3. — URL: <https://mir-nauki.com/PDF/52PDMN323.pdf>

**For citation:**

Gatina E.E., Sinogina E.S., Lomovskaya S.A. The relationship of socialization and propensity to aggressive behavior in a group of adolescents. *World of Science. Pedagogy and psychology*. 2023; 11(3): 52PDMN323. Available at: <https://mir-nauki.com/PDF/52PDMN323.pdf>. (In Russ., abstract in Eng.)

УДК 159.09.07

**Гатина Елена Евгеньевна**

ФГБОУ ВО «Томский государственный педагогический университет», Томск, Россия  
E-mail: elena.gatina.02@mail.ru

**Синогина Елена Станиславовна**

ФГБОУ ВО «Томский государственный педагогический университет», Томск, Россия  
Заведующая кафедрой «Безопасности жизнедеятельности»  
Кандидат физико-математических наук, доцент  
E-mail: sinogina2004@mail.ru

**Ломовская Софья Анатольевна**

ФГБОУ ВО «Томский государственный педагогический университет», Томск, Россия  
E-mail: xxx\_sofi\_xxx@mail.ru

## **Взаимосвязь социализированности и склонности к агрессивному поведению в группе подростков**

**Аннотация.** Подростки находятся в одном из самых важных и сложных периодов своей жизни. Они стремятся к самостоятельности и независимости, но в то же время нуждаются в поддержке и принятии со стороны окружающих. Один из ключевых аспектов этой фазы развития — социализация, процесс, в ходе которого подросток осваивает общественные нормы и ценности, учится взаимодействовать со сверстниками и взрослыми, формирует свою собственную идентичность. Агрессивное поведение подростков становится все более распространенным явлением в современном обществе. Многие исследования показывают, что среди подрастающего поколения наблюдается увеличение случаев физического насилия, буллинга, кибербуллинга и других форм агрессии. При этом большинство подростков не осознают ущербность своих действий и не понимают, какие последствия их агрессивное поведение может иметь для окружающих.

В статье представлены результаты исследования социализированности и параметров агрессивного поведения в группе подростков средних общеобразовательных школ г. Томска. В исследовании были использованы следующие методы: методика «Изучение социализированности личности учащегося» М.И. Рожкова и шкала диагностики враждебности Кука-Медлей. В ходе исследования было установлено, что респонденты, у которых социальная адаптированность, социальная активность, нравственность и автономность находится на низком уровне, имеют более высокие значения основных показателей враждебности (цинизм, враждебность и

агрессивность). Так было выявлено, что большинство несовершеннолетних имеют средний уровень социализированности (60 %), у 14 % респондентов наблюдается высокий и у 26 % отмечается низкий уровень.

**Ключевые слова:** социализированность; социальная адаптированность; подростки; адаптация; цинизм; враждебность; агрессия; автономность; социальная активность; нравственность

## Введение

Ключевой составляющей удачной адаптации человека в обществе является социализированность. Она определяет способность индивида функционировать и взаимодействовать в социуме, учитывая правила, нормы и ценности, установленные в обществе. Социализированный подросток — это тот, кто имеет хорошо развитую социальную активность и умение общаться с людьми, агрессия же может стать причиной серьезных проблем в поведении, взаимоотношениях и даже привести к конфликтам в обществе. Недостаточный уровень социализированности может приводить к неудовлетворенности и негативному поведению. Подросток может начать испытывать затруднения в общении, что может привести к нарушению его эмоционального равновесия и повышению уровня агрессии.

Подростки очень восприимчивы к своему окружению, и их поведение может сильно зависеть от того, что происходит в их жизни. Если они не чувствуют себя уверенно в окружающей обстановке, не могут приспособиться к новой жизненной ситуации, сталкиваются с внешними трудностями, то уровень агрессии может стать проблемой.

В американской социологии, структурно-функциональном направлении, социализация рассматривается в качестве процесса интеграции личности в социальную систему. В результате этого процесса, называемого социализированностью, личность приспосабливается к социальной среде и формирует черты, которые определяются статусом и нормами общества. Многими авторами выдвигаются различные критерии социальной зрелости, наиболее часто встречаются: трудолюбие, общественная сознательность и активность, чувство долга, творческий подход к жизни, законопослушность, ответственность, уважение к себе и другим людям, умение прогнозировать и гибкость к различным ситуациям. Однако, чтобы успешно социализироваться, человеку необходимо быть конформным обществу, при этом, с другой стороны, он должен быть способным противостоять ему, в случае его отхода от моральных ценностей [1].

Согласно исследованиям отечественных специалистов, С.А. Шапкина и Л.Г. Дикой, процесс адаптации является активным формированием стратегий, с помощью которых личность противостоит стрессовым ситуациям. Они выделяют мотивационно-волевые стратегии как системообразующий фактор адаптации, который влияет на активационно-энергетические, когнитивные и эмоционально-оценочные процессы, необходимые для успешной деятельности личности.

Кроме того, В.Н. Григорьева и В.Н. Тхостов предложили когнитивно-поведенческую модель реакций на стресс, разделяя ее на 4 вида. Человек может подавить свою агрессию, убежать, отделяясь от «противника». Также возможно поведенческое выражение агрессии и насильственное расставание с сопротивляющимся «противником». Третий включает поведенческое выражение агрессии и наступление на «противника», завершающееся его насильственными действиями. Наконец, в четвертом виде подавляется собственная агрессия, а в отношении объекта тревоги проявляется доброжелательность [2].

Социализированность — способность человека находиться в обществе, уметь соответствовать нормам и правилам поведения, устанавливать контакты с окружающими, испытывать чувство ответственности за свои действия, уважать права других людей.

По словам В.В. Давыдова, она определяется наличием качеств, ценностей и убеждений, которые соответствуют общественно одобряемым формам поведения и необходимы для полноценной жизни в обществе. Однако, как отметил А.С. Волович, существует несколько точек зрения на содержание этого понятия. Некоторые считают, что социализированность связана с заданными статусом чертами, в то время как для других это усвоение социальных и личностных качеств, необходимых для будущего развития.

Среди отличительных особенностей социализированности стоит выделить:

- умение следовать нормам общества и культуры, критически мыслить и принимать решения;
- умение нести ответственность за свои поступки и контролировать свои эмоции и поведение;
- способность адаптироваться к различным социальным ситуациям и общаться с людьми разных возрастов и культур;
- способность проявлять эмпатию, уважение и заботу к окружающим людям; умение работать в коллективе [3].

Критериями социализированности являются: (а) способность к общению и социальной адаптации; (б) наличие социальных ролей и умение их исполнять; (в) наличие положительного отношения к людям; (г) уважение и соблюдение общечеловеческих норм и ценностей; (д) самоконтроль, умение управлять своим поведением.

Социально изолированные подростки, не имеющие социальной поддержки, могут иметь больше проблем с адаптацией в обществе, что может приводить к агрессивному поведению. Так, например, изолированные подростки могут быть более склонны к риску попасть в буллинг, находиться в связях с преступными элементами, искать утешение в наркотиках и алкоголе.

Однако, подростки, которые имеют сильное окружение и поддержку, могут лучше справляться с конфликтами и стрессом, что снижает их агрессивность. Они могут обладать всеми необходимыми навыками управления эмоциями, решения проблем и конструктивного общения с людьми [4].

Уровень социализированности не только определяет степень соответствия личности этому образцу, но и имеет «мобильный характер», который может превращаться из успешного в неудачный. Однако возможность достичь успеха снова зависит от способности личности адаптироваться к новым условиям. В этом контексте появляется понятие «ресоциализации», которое означает изменение ценностей человека в соответствии с новыми социальными предписаниями. Для учащихся уровень социализированности определяется степенью выполнения ими своих социальных функций [5].

Социальная адаптированность, как составляющая социализированности включает в себя такие аспекты, как эмоциональная стабильность, культурная компетентность, готовность к сотрудничеству с другими людьми, социальная ответственность и многие другие.

Отсутствие социальной адаптированности может приводить к социальной изоляции, конфликтам и проблемам в межличностных отношениях, что существенно затрудняет удовлетворение основных потребностей индивида.

Овчарова Р.В. указывает следующие критерии социальной адаптации среди подростков: противодействие негативным влияниям, самоконтроль поведения; сознательное принятие и выполнение норм коллективной жизни; гармоничные отношения со сверстниками и взрослыми; удовлетворенность занимаемым социальным статусом; активное принятие участия в деятельности детского коллектива.

Структура социальной компетентности, по мнению М. Форверг и К. Шредер, включает такие свойства личности, как:

- **влиятельность** — способность оказывать воздействие на других людей, убеждать их в своей точке зрения, оказывать влияние на их решения;
- **решимость** — уверенность в своих силах и готовность принимать решения в сложных ситуациях;
- **Я-концепция** — представление человека о себе, своих качествах, ценностях и жизненном опыте;
- **коммуникабельность** — способность устанавливать контакты и находить общий язык с людьми.

Подростки могут сталкиваться с различными коммуникативными трудностями, которые могут влиять на социализированность. Некоторые из таких трудностей могут включать:

1. **Проблемы с установлением контакта:** подростки могут испытывать затруднения при установлении контакта с другими людьми, особенно если они не знакомы или чувствуют себя некомфортно.
2. **Недостаточная уверенность в себе:** подростки могут часто чувствовать себя неуверенно в общении с другими, особенно если они не уверены в своих навыках или не знают, как правильно выразить свои мысли и чувства.
3. **Проблемы с коммуникацией:** подростки могут иметь проблемы с языковыми и невербальными навыками коммуникации, что может привести к недопониманию, конфликтам и даже изоляции.
4. **Низкий уровень эмоциональной грамотности:** подростки могут испытывать трудности в выражении своих эмоций и понимании эмоций других людей, что может привести к межличностным проблемам.
5. **Ограниченный круг общения:** подростки могут чувствовать себя изолированными и одинокими, если у них ограниченный круг общения или если они не имеют друзей, с которыми они могут делиться своими мыслями и чувствами [6].

Все эти трудности могут быть вызваны различными факторами, такими как стресс, тревожность, депрессия, низкая самооценка, проблемы в семье или школе.

В психологии адаптация личности является важным феноменом, исследование которого представляет интерес для многих ученых. Среди них выделяют работы Г.Н. Каменевой, С.И. Кудинова, С.М. Хаммад и других, которые изучают адаптивность как социально обусловленную способность личности, психологическую устойчивость и способность к самодетерминации.

А.И. Ковалевой, А.В. Мудриком, Н.Ф. Головановой, А.И. Кирилловой, Л.Г. Борисовой было установлено, что процесс социализации нередко сопровождается расхождениями и трудностями, которые не только связаны с факторами, вредным влиянием на личность, но и с уровнем активности индивида при решении социальных задач [7; 8].

Помимо этого, стоит указать отличие «социальной адаптированности» от «социальной адаптации». Социальная адаптация — процесс приспособления индивида к новым условиям жизни в социуме. И может включать в себя освоение норм, ценностей, правил поведения и общения с другими людьми в новой среде.

Социальная адаптированность означает, насколько успешно индивид приспособился к новой среде и обрел способности и навыки, необходимые для эффективного функционирования в ней. Это показатель, который отражает успех социальной адаптации.

Следовательно, социальная адаптация — это процесс, а социальная адаптированность — это результат процесса адаптации.

Социально-психологическая адаптация личности, по А.Л. Журавлеву, связана с перестройкой функциональных систем личности при изменении условий социальной среды. Важной стороной адаптации является ее стрессоустойчивость, которая способствует гармоничным отношениям между различными аспектами психической деятельности и успешному выполнению задач.

Стрессоустойчивость играет важную роль в адаптации, определяя возможности личности в соответствии с требованиями социальной среды и успешности приспособления [9].

Для детей показатель социальной адаптированности оказывает влияние на их будущее развитие и успешную социализацию. Чем лучше развита у ребенка социальная адаптированность, тем легче ему приспосабливаться к новым ситуациям, улучшать коммуникацию с окружающими людьми, строить доверительные отношения.

В период юношеского возраста порой усиливается склонность к тревожному стилю реагирования. Эта черта личности может оказать существенное влияние на развитие подростка, как положительное, так и отрицательное. Личностная тревожность, по мнению Е.Е. Малковой, играет ключевую роль в формировании нормального или нарушенного развития подростков. Однако высокий уровень тревожности часто является признаком эмоционального неблагополучия.

Тем не менее, интерес к феномену тревожности сохраняется среди ученых и исследователей. Большинство, проведенных учеными, исследований рассматривают генезис и функции тревожных расстройств у подростков в контексте психического развития и формирования личности [10].

Около 20 % подростков можно охарактеризовать как тревожных, что негативно сказывается на их успехах в учебе и социально-психологической адаптации. Более того, такие подростки часто сталкиваются с неблагоприятными факторами стресса.

Подростковый возраст, с его проблемами социализации и кризисным периодом, определяет процесс формирования личности. В этот период активно формируется личность, но еще не наработаны стратегии совладания со стрессом. Неустойчивая тревога может привести к нарушению поведенческой интеграции и стать одной из причин дезадаптации подростка [11; 12].

Реан А.А. отмечает, что настоящая адаптация всегда представляет собой активный процесс. Простое принятие ценностей окружающей среды без активного изменения себя невозможно. Когда человек просто подстраивается под требования, нормы и ценности социума, не включая в себя активное самоизменение и самовоспитание, это называется дезадаптацией.



Рассматривая социализацию подростков, необходимо учитывать возрастные особенности. Подростковый возраст — переходный этап между детством и зрелостью. Подростки сталкиваются с психологическими трудностями, связанными с осознанием своей взрослости и нестабильностью представлений о самих себе.

В этот период подростки не имеют конструктивных моделей поведения и отношений. Это проявляется в неэффективности включения в новые содержательные области, взрослые отношения и стремление быть социально активными [13].

### **Выборка, методы и методики исследования**

С целью изучения социализированности и склонности к агрессивному поведению в группе подростков нами было проведено исследование, в котором приняло участие 70 респондентов, обучающихся средних общеобразовательных школ г. Томска. Отбор респондентов осуществлялся случайным образом.

Для изучения социализированности подростков была выбрана методика М.И. Рожкова «Изучение социализированности личности учащегося». Опросник включает в себя 20 закрытых вопросов, каждый из которых предполагает оценку утверждения по шкале Ликерта, в градациях от 0 (никогда) до 4 (всегда). Она использовалась нами для диагностики социализированности подростков в возрасте 14–17 лет, которую характеризуют следующие показатели: социальная адаптированность, автономность, активность, приверженность детей гуманистическим нормам жизнедеятельности (нравственности)<sup>1</sup>.

На следующем этапе была использована шкала диагностики враждебности Кука-Медлей, предназначенная для изучения показателей цинизма, агрессивности, и враждебности. Данная методика представляет собой опросник, состоящий из 27 утверждений, которые необходимо оценить от 1 (обычно) до 6 (никогда)<sup>2</sup>.

### **Результаты исследования и их обсуждение**

На основании теста М.И. Рожкова было выявлено: доля респондентов, у которых низкий уровень социальной адаптированности, составила 25,7 %; более половины опрошенных имеет средний уровень — 58,6 % и высокий — 15,7 %.

Процент подростков, имеющих низкий уровень автономности — 30 %, средний наблюдается у 41,4 % несовершеннолетних и 28,6 % имеют высокий.

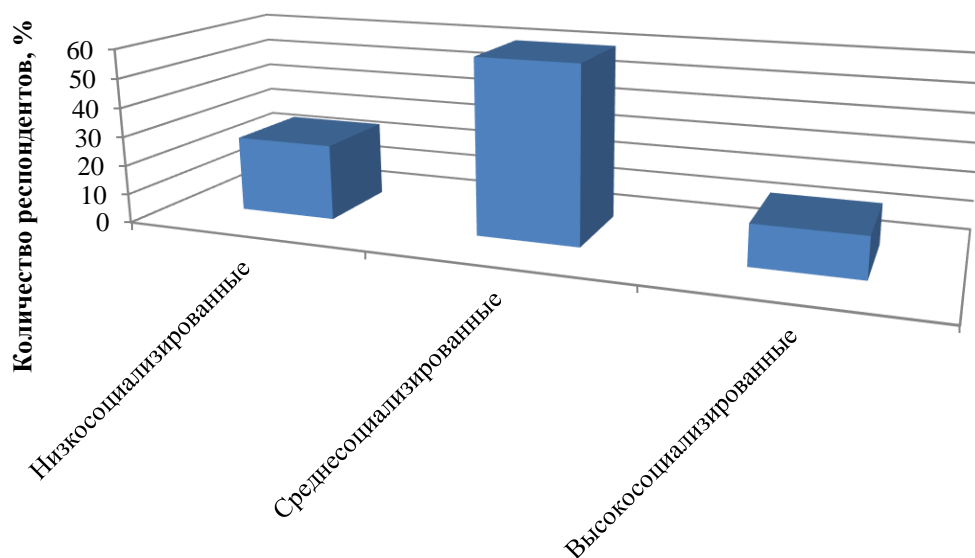
При оценке уровня социальной активности школьников выявлено, что половина респондентов имеет средний уровень, 21,4 % обладает низким уровнем и у 28,6 % — высокий.

Примерно у 41 % подростков был выявлен средний уровень нравственности, у 36 % — высокий и лишь у 23 % — низкий уровень.

---

<sup>1</sup> Пыстогова, Н.А. Изучаем ценностные ориентации: методические рекомендации для педагогов образовательных учреждений и студентов педагогических ВУЗов / Н.А. Пыстогова; Государственное общеобразовательное учреждение № 227 Санкт-Петербурга, РГПУ имени А.И. Герцена; ГБОУ Гимназия Петербурга. — Петербург, 2018 — 55 с.

<sup>2</sup> Алимova, М.А. Суицидальное поведение подростков: диагностика, профилактика, коррекция: методические рекомендации / М.А. Алимova. — Барнаул, 2014. — 100 с.



**Рисунок 1.** Распределение респондентов по уровню социализированности (составлен авторами)

Результаты тестирования подростков по методике «Изучение социализированности личности учащегося» (М.И. Рожков) показали, что практически половина опрошенных подростков имеют в основном средний уровень по социальной адаптированности, социальной активности, нравственности и автономности. Полученные данные свидетельствуют о том, что у многих подростков есть потенциал для улучшения их социализированности. Важно помнить, что данные могут быть неполными или искаженными, поэтому необходимо анализировать различные факторы, которые могут влиять на данные показатели.

В результате диагностики была выявлена степень социализированности подростков в целом, представленная на рисунке 1:

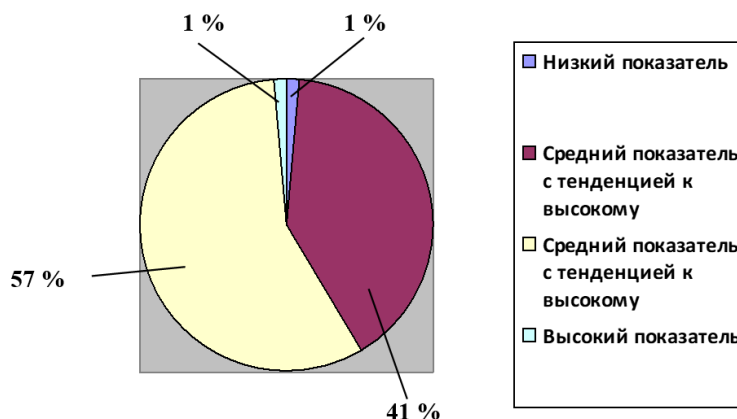
- Высокая степень, коэффициент которых оказался больше 3, наблюдалась у 14 % опрошенных. Такой подросток обладает развитыми навыками общения, умеет вести себя в различных социальных ситуациях, способен налаживать дружеские отношения. Легко находит общий язык со сверстниками взрослыми и часто является лидером в своей группе.
- Средняя степень, коэффициент варьируется в значениях больше 2, но меньше трех, выявлена у 60 %. Подросток со средней степенью социализированности может иметь трудности в установлении дружеских отношений, но в целом не испытывает сильных проблем в общении.
- Низкая степень, коэффициент меньше 2, отмечается у 26 % несовершеннолетних. Школьник обычно испытывает трудности в установлении контактов с социумом. Он может быть замкнутым и социально изолированным, иметь проблемы в общении со сверстниками и взрослыми.

В результате исследования с применением шкалы диагностики враждебности Кука-Медлей было установлено: процент школьников, у которых наблюдается низкий уровень цинизма составил 4,3 %; средний показатель с тенденцией к низкому у 37,1 %; средний показатель с тенденцией к высокому выявлен у половины респондентов (52,9 %) и 5,7 % имеют высокий.

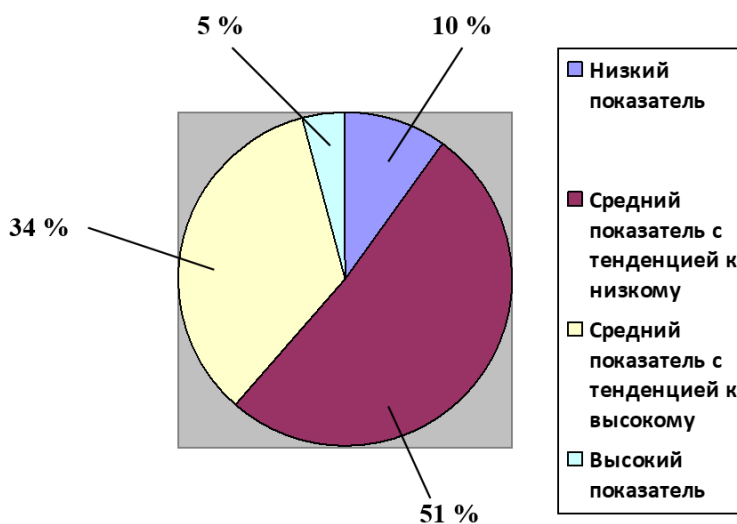
Полученные результаты представлены на рисунках 2 и 3.

Из рисунка 2 видно, что 98 % подростков имеют средний уровень агрессии, в то время как низкий и высокий показатель имеет равный процент школьников.

Стоит отметить, что большинство респондентов также имеют средний показатель враждебности (85 %), указанное на рисунке 3.



**Рисунок 2.** Результаты показателя агрессии среди подростков (составлен авторами)



**Рисунок 3.** Результаты показателя враждебности среди подростков (составлен авторами)

Результаты выявленной корреляции между показателями социализированности и шкалами враждебности представлены в таблицах 1–4.

**Таблица 1**

**Корреляция между показателями социальной адаптированности и шкалой враждебности**

Показатель	Средний балл подростков с низким уровнем социальной адаптированности	Средний балл подростков с высоким уровнем социальной адаптированности
Цинизм	41,8	40,7
Агрессивность	31,7	27,9
Враждебность	16,7	15,9

Составлена авторами



Таблица 2

**Корреляция между показателями автономности и шкалой враждебности**

Показатель	Средний балл подростков с низким уровнем автономности	Средний балл подростков с высоким уровнем автономности
Цинизм	49,7	35,7
Агрессивность	34,9	25,9
Враждебность	18,7	14,2

Составлена авторами

Таблица 3

**Корреляция между показателями социальной активности и шкалой враждебности**

Показатель	Средний балл подростков с низким уровнем социальной активности	Средний балл подростков с высоким уровнем социальной активности
Цинизм	46,1	42
Агрессивность	33,6	30,4
Враждебность	17,6	15,7

Составлена авторами

Таблица 4

**Корреляция между показателями нравственности и шкалой враждебности**

Показатель	Средний балл подростков с низким уровнем нравственности	Средний балл подростков с высоким уровнем нравственности
Цинизм	42,6	39,7
Агрессивность	32,1	28,5
Враждебность	17,8	13,9

Составлена авторами

Из выше представленных таблиц видно, что подростки с низким уровнем социализированности, в частности, социальной адаптированностью, автономностью, активностью, приверженностью детей гуманистическим нормам жизнедеятельности (нравственности), имеют выше числовое значение цинизма, враждебности, агрессивности. Данные свидетельствуют о том, что отсутствие социализации у детей приводит к увеличению уровня враждебности.

**Заключение**

Таким образом, в результате исследования была выявлена отрицательная корреляция между склонностью к агрессивному поведению и показателями социализированности. Она показала, что чем выше уровень цинизма, агрессии и враждебности у подростков, тем ниже степень показателей социализированности и наоборот. Причиной тому могут быть проблемы в общении с другими людьми, что затрудняет процесс социализации. Подростки также могут испытывать большую тревогу и стресс, что препятствует адаптации в новых условиях. В то время, как хорошая социальная адаптированность может служить защитным фактором от агрессивного поведения. Подростки, которые лучше адаптировались к социальной среде, более успешны в установлении положительных отношений с другими людьми, что снижает вероятность конфликтов и агрессивного поведения. Однако стоит отметить, что склонность к агрессивному поведению также могут зависеть от индивидуальных особенностей личности, семейных отношений, образования и др. Следовательно, социализированность является критически важным аспектом для здоровья и благополучия подростков. Хорошо социализированные подростки могут лучше управлять своим поведением и более успешно адаптироваться к социальной среде.

## ЛИТЕРАТУРА

1. Еремина, Л.С. Социализированность как результат процесса социализации подростков / Л.С. Еремина, В.Н. Куровский // Вестник Томского государственного педагогического университета. — 2011. — № 10(112). — С. 166–169.
2. Закурдаева, Л.Г. Дефиниционный анализ категорий «социализация», «социализированность», «социальная компетентность», «социальная компетенция» / Л.Г. Закурдаева // Актуальные вопросы современной науки. — 2010. — № 11. — С. 65–73.
3. Жигулева, Л.Ю. Сотрудничество малочисленной сельской школы с семьёй и социальными партнерами как условие формирования готовности подростков и молодежи к социальному взаимодействию / Л.Ю. Жигулева // Международный научно-исследовательский журнал. — 2020. — № 8-3(98). — С. 22–27.
4. Козловская, Н.В. Проблема психологической адаптации агрессивных подростков в группе сверстников / Н.В. Козловская // Вестник Ставропольского государственного университета. — 2008. — № 6. — С. 104–112.
5. Красильников, И.А. Социально-психологическая адаптация личности и стратегии разрешения внутренних конфликтов / И.А. Красильников, В.В. Константинов // Известия Самарского научного центра Российской академии наук. — 2009. — Т. 11, № 4(4). — С. 932–938.
6. Ломовская, С.А. Влияние кибераддикции на коммуникативные и эмоциональные свойства подростков / С.А. Ломовская, Е.С. Синогина, Т.Ю. Панго // Вестник НЦБЖД. — 2022. — № 1(51). — С. 46–57.
7. Сухоруков, В.А. Социокультурная социализированность школьников: опыт системного описания / В.А. Сухоруков // Известия Волгоградского государственного педагогического университета. — 2009. — № 6(40). — С. 40–42.
8. Сухоруков, В.А. Содержательно-структурная характеристика социокультурной социализированности подростков / В.А. Сухоруков // Вестник Костромского государственного университета имени Н.А. Некрасова. — 2009. — Т. 15, № 4. — С. 387–390.
9. Малышев, И.В. Особенности социально-психологической адаптации и стрессоустойчивости личности старшеклассников в условиях меняющегося общества / И.В. Малышев // Известия Саратовского университета. Новая серия. Серия: Акмеология образования. Психология развития. — 2016. — Т. 5, № 2. — С. 157–163.
10. Фомина, Н.А. Особенности общительности и тревожности подростков / Н.А. Фомина, Т.А. Арутюнян // Вестник Российского университета дружбы народов. Серия: Психология и педагогика. — 2011. — № 3. — С. 61–67.
11. Лупенко, Н.Н. Гендерные различия тревожности личности и социально-психологической адаптированности у подростков / Н.Н. Лупенко // Общество: социология, психология, педагогика. — 2019. — № 9(65). — С. 55–58. — DOI 10.24158/spp.2019.9.8.

12. Ноговицына, Н.М. Исследование уровня тревожности у подростков / Н.М. Ноговицына, Я.О. Лис // Проблемы современного педагогического образования. — 2019. — № 64-3. — С. 338–341.
13. Милькова, Е.В. Социальная адаптация подростков в учреждениях дополнительного образования детей / Е.В. Милькова, Т.И. Варова // Мир науки, культуры, образования. — 2010. — № 6-2(25). — С. 185–191.

**Gatina Elena Evgenievna**

Tomsk State Pedagogical University, Tomsk, Russia  
E-mail: elena.gatina.02@mail.ru

**Sinogina Elena Stanislavovna**

Tomsk State Pedagogical University, Tomsk, Russia  
E-mail: sinogina2004@mail.ru

**Lomovskaya Sofya Anatolyevna**

Tomsk State Pedagogical University, Tomsk, Russia  
E-mail: xxx\_sofi\_xxx@mail.ru

## **The relationship of socialization and propensity to aggressive behavior in a group of adolescents**

**Abstract.** Teenagers are in one of the most important and difficult periods of their lives. They strive for independence and independence, but at the same time they need support and acceptance from others. One of the key aspects of this phase of development is socialization, the process during which a teenager learns social norms and values, learns to interact with peers and adults, and forms his own identity. Aggressive behavior of teenagers is becoming more and more common in modern society. Many studies show that among the younger generation there is an increase in cases of physical violence, bullying, cyberbullying and other forms of aggression. At the same time, most teenagers do not realize the inferiority of their actions and do not understand what consequences their aggressive behavior can have for others.

The article presents the results of a study of socialization and parameters of aggressive behavior in a group of teenagers of secondary schools in Tomsk. The following methods were used in the study: the methodology «Studying the socialization of a student's personality» by M.I. Rozhkov and the Cook-Medley hostility diagnostic scale. The study found that respondents whose social adaptability, social activity, morality and autonomy are at a low level have higher values of the main indicators of hostility (cynicism, hostility and aggressiveness). Thus, it was revealed that the majority of minors have an average level of socialization (60 %), 14 % of respondents have a high level and 26 % have a low level.

**Keywords:** socialization; social adaptation; adolescents; adaptation; cynicism; hostility; aggression; autonomy; social activity; morality