

Мир науки. Педагогика и психология / World of Science. Pedagogy and psychology <https://mir-nauki.com>

2023, Том 11, № 3 / 2023, Vol. 11, Iss. 3 <https://mir-nauki.com/issue-3-2023.html>

URL статьи: <https://mir-nauki.com/PDF/49PSMN323.pdf>

Ссылка для цитирования этой статьи:

Морозова, Л. Б. Исследование психологических особенностей мужчин, склонных к суицидальному поведению в условиях принудительной изоляции / Л. Б. Морозова, Л. К. Широкова // Мир науки. Педагогика и психология. — 2023. — Т. 11. — № 3. — URL: <https://mir-nauki.com/PDF/49PSMN323.pdf>

For citation:

Morozova L.B., Shirokova L.K. Research of psychological characteristics of men prone to suicidal behavior in conditions of forced isolation. *World of Science. Pedagogy and psychology*. 2023; 11(3): 49PSMN323. Available at: <https://mir-nauki.com/PDF/49PSMN323.pdf>. (In Russ., abstract in Eng.)

УДК 159.9.19.00.05

Морозова Людмила Борисовна

ФГОБУ ВО «Нижегородский государственный педагогический университет имени Козьмы Минина»,
Нижний Новгород, Россия

Доцент кафедры «Практической психологии»

Кандидат психологических наук, доцент

E-mail: lbmoroz@yandex.ru

ORCID: <https://orcid.org/0000-0002-3812-6843>

РИНЦ: https://www.elibrary.ru/author_profile.asp?id=736202

WoS: <https://www.webofscience.com/wos/author/rid/J-8046-2017>

SCOPUS: <https://www.scopus.com/authid/detail.url?authorId=57191404286>

Широкова Любовь Константиновна¹

ФГОБУ ВО «Нижегородский государственный педагогический университет имени Козьмы Минина»,
Нижний Новгород, Россия

E-mail: lyubooov1995@yandex.ru

**Исследование психологических особенностей
мужчин, склонных к суицидальному поведению
в условиях принудительной изоляции**

Аннотация. В данной статье рассматриваются проблемы психологических особенностей мужчин, склонных к суицидальному поведению в условиях принудительной изоляции. В исследовании представлены результаты изучения суицидального риска у подследственных, находящихся под стражей в следственном изоляторе, в котором приняли участие 70 мужчин в возрасте от 30 до 45 лет, не имеющие ранее судимостей. Использовались следующие психодиагностические методики: Тест-опросник Г. Шмишека, К. Леонгарда «Методика акцентуации характера и темперамента личности», Опросник формально-динамических свойств индивидуальности В.М. Русалова, Методика диагностики показателей и форм агрессии А. Басса и А. Дарки, Опросник суицидального риска в модификации Т.Н. Разуваевой. С помощью диагностического инструментария были выявлены личностные характеристики, которые являются внутренним фактором, препятствующим адаптации к пенитенциарным условиям, такие как ригидность, замкнутость, неготовность вступления в новые контакты, низкий уровень интеллектуальных возможностей, низкий мышечный тонус, повышенная эмоциональная чувствительность. Определены акцентуации характера, повышающие риск суицидального поведения, такие как демонстративность,

¹ <https://vk.com/id146889406>

педантичность и акцентуации темперамента как цикломический, тревожный, а также высокие уровни агрессивности и враждебности, и их показатели — раздражительность, подозрительность и чувство вины. Авторами представлена программа индивидуального психологического сопровождения заключенных в условиях следственного изолятора, которая направлена на психологическую коррекцию негативных психических состояний и индивидуально-психологических черт личности, а также обучение приемам саморегуляции и самоконтроля, формирование и развитие эмоциональной устойчивости, положительных целей на будущее. Эффективность предложенной программы была подтверждена результатами повторной психологической диагностики.

Ключевые слова: адаптация; личностные особенности; суицидальный риск; подследственный; психические состояния; психологическое сопровождение; психологическая коррекция

Введение

Человек, находящийся в местах лишения свободы, постоянно испытывает стресс, связанный с отбыванием наказания в исправительном учреждении и адаптацией к местам лишения свободы. Проблема психологической адаптации рассматривалась в работах А.А. Алдашевой (1984), Ф.Б. Березина (1988), Е.К. Завьяловой (1998), В.П. Казначеева (1980), А.Г. Маклакова (2001), А.А. Реана (2008) и других исследователей [1].

Рассматривая подходы ученых пенитенциарной психологии, проблема адаптации заключенных рассматривалась в работах Ю.М. Антонян (1996), Е.М. Данилина (2011), М.И. Еникеева (2003), Ф.С. Мусина (2006), К.С. Тумарова (2011) и других ученых [2]. Изучая, подследственных в условиях исправительных учреждений, исследователи (А.Б. Александров (2009), А.А. Половинкова (2010), С.Б. Пономарев (2006), К.В. Судаков (2004), С.И. Тоцкий (2006) и другие) пришли к выводу, что его действие приводит к нарушению общего здоровья, развитию психических расстройств и патологическому поведению [3]. Осужденные могут прибегать к различным стратегиям поведения под воздействием пенитенциарного стресса. Одной из таких стратегий является суицидальное поведение. На 2021 год в уголовно-исполнительной системе зарегистрировано 287 случаев суицидов среди заключенных. В динамике по сравнению с предыдущими годами отмечается рост на 5 %.

Среди исследователей существует мнение, что суицидальное поведение заключенных тесно связано с их личностными характеристиками (А.Г. Амбрумова (1980), И.Б. Бойко (1997), Л.Л. Зеленская (1999), В.Ф. Пирожков (2001), М.П. Чернышкова (2004) и др.) [4]. Они являются ключевыми в структуре психодинамики, определяют формально-динамическую, процессуальную сторону психики человека.

Таким образом, в контексте адаптации к условиям заключения личность вовлекается в процессы, относящиеся к особенностям развития навыков и умений построения коммуникации и выбора стратегии адекватного поведения [5].

Цель исследования определяется в изучении психологических характеристики мужчин, заключенных под стражу в условиях принудительной изоляции, способствующие и препятствующие формированию суицидального поведения.

В исследовании приняли участие 70 подследственных мужчин, в отношении которых в качестве меры пресечения избрано помещение в следственный изолятор, не имеющие ранее судимостей.

Методы

1. Тест-опросник Г. Шмишека, К. Леонгарда «Методика акцентуации характера и темперамента личности». Цель: определение типа акцентуации характера и темперамента [6, с. 232].
2. Опросник формально-динамических свойств индивидуальности (ОФДСИ) В.М. Русалова. Цель: определение свойств «предметно — деятельностного» и «коммуникативного» аспектов темперамента [7, с. 301].
3. Методика диагностики показателей и форм агрессии А. Басса и А. Дарки. Цель: определение форм агрессии.
4. Опросник суицидального риска в модификации Т.Н. Разуваевой. Цель: диагностика суицидального риска, выявление уровня сформированности суицидальных намерений.²

Результаты и их обсуждение

Количественные показатели выраженности акцентуаций характера и темперамента личности представлены на рисунке 1.

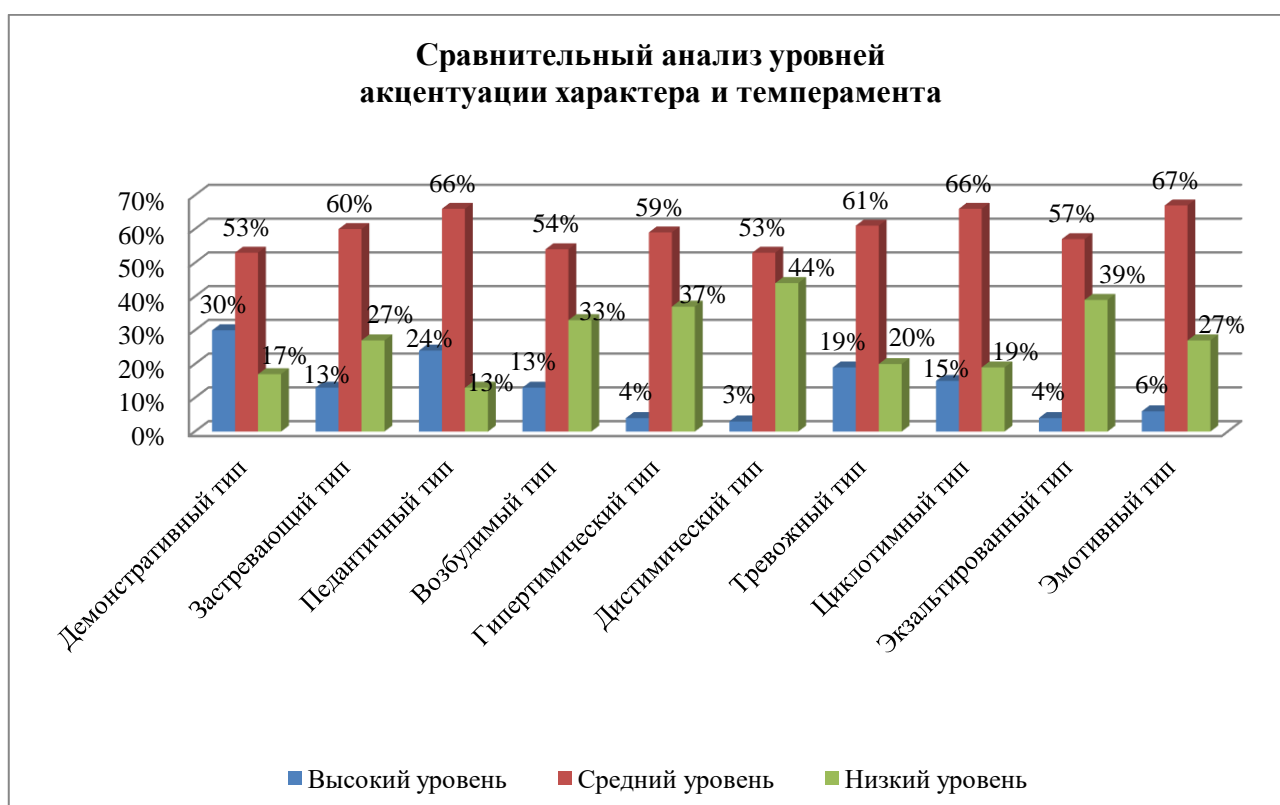


Рисунок 1. Выраженность уровней акцентуаций характера и темперамента личности у заключенных под стражу в условиях СИЗО в ходе констатирующего эксперимента (составлено авторами)

² Булейко А.А., Вычужина Я.В., Загоруйко Е.Н. и др. под редакцией д.м.н. Солдаткина В.А. Клиническая психометрия учебное пособие Федеральное государственное бюджетное образовательное учреждение высшего образования "Ростовский государственный медицинский университет" Министерства здравоохранения Российской Федерации. — Изд. 2-е, доп. — Ростов-на-Дону: Изд-во РостГМУ, 2018. — 339 с.

Как видно из рисунка 1, в группе испытуемых наиболее ярко выражены средние уровни акцентуаций характера и темперамента. В исследуемой группе высокий уровень преобладает по таким показателям, как «демонстративный тип» (30 % (21) испытуемых), «педантичный тип» (24 % (15) испытуемых), «тревожный тип» (19 % (13) испытуемых), цикломтимный (15 % (11) испытуемых). Низкие значения преобладают по показателям: «возбудимый тип» (33 % (23) испытуемых), «гипертимический тип» (37 % (26) испытуемых), «дистимический тип» (44 % (31) испытуемых), «экзальтированный тип» (39 % (27) испытуемых).

Количественные показатели выраженности акцентуаций характера и темперамента личности представлены на рисунках 2–4.

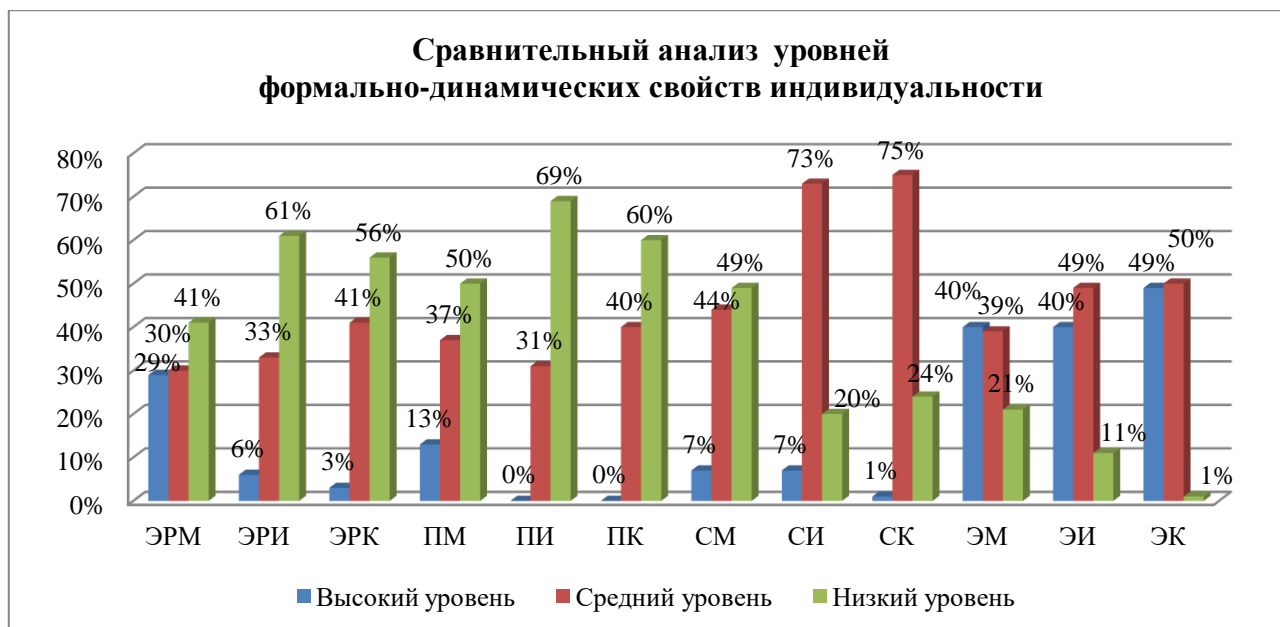


Рисунок 2. Выраженность уровней формально-динамических свойств индивидуальности у заключенных под стражу в условиях СИЗО в ходе констатирующего эксперимента (составлено авторами)

Согласно полученным данным, представленным на рисунке 2, в психомоторной сфере у испытуемых в большей степени выражены низкие показатели по шкале «Психомоторная эргичность» у 41 % (29) испытуемых, что свидетельствует о наличии узкой сферы психомоторной деятельности; высокие показатели по шкале «Эмоциональность» — 40 % (28) испытуемых имеют высокую чувствительность (сильное эмоциональное переживание).

В интеллектуальной сфере у испытуемых преобладают: низкий уровень интеллектуальных возможностей, нежелание умственного напряжения, низкая вовлеченность в умственный процесс (61 % (43) испытуемых).

В коммуникативной сфере у испытуемых преобладают: низкая потребность в общении, замкнутость (56 % (39) испытуемых); низкий уровень по шкале «коммуникативная пластичность» (60 % (42) испытуемых); высокий уровень коммуникативной эмоциональности (49 % (34) испытуемых).

Из рисунка 3 видно, что у 37 % (26) испытуемых наблюдается низкий уровень адаптивности, что может свидетельствовать о том, что испытуемые испытывают значительные трудности в адекватном реагировании на возникшую ситуацию, самоконтроле, самовосприимчивости. Для 63 % (44) испытуемых свойственен средний уровень адаптивности.



Рисунок 3. Выраженность индекса общей адаптивности у заключенных под стражу в условиях СИЗО в ходе констатирующего эксперимента (составлено авторами)

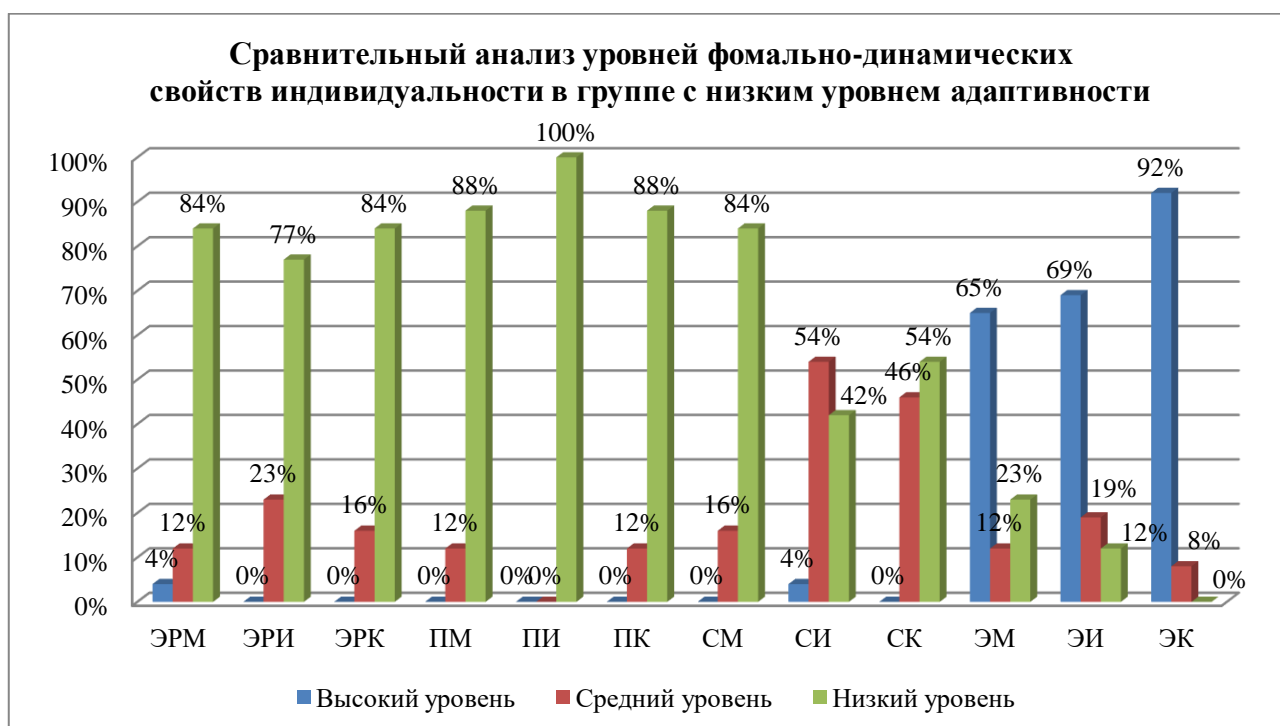


Рисунок 4. Выраженность уровней формально-динамических свойств индивидуальности у заключенных под стражу в условиях СИЗО с низким уровнем адаптивности в ходе констатирующего эксперимента (составлено авторами)

Для заключенных под стражу в условиях следственного изолятора с низким уровнем адаптивности характерны следующие особенности: узкая сфера психомоторной деятельности, нежелание физического, интеллектуального напряжения, низкая вовлеченность в процесс деятельности; высокая чувствительность по поводу расхождения между ожидаемыми и реальными результатами, связанными с умственным и ручным трудом; ригидность, низкая потребность в общении, социальная пассивность, ограниченный набор коммуникативных программ, повышенный уровень ранимости, ощущение постоянного беспокойства в процессе социального взаимодействия, раздражительность.

Количественные показатели уровней форм агрессии представлены на рисунке 5.

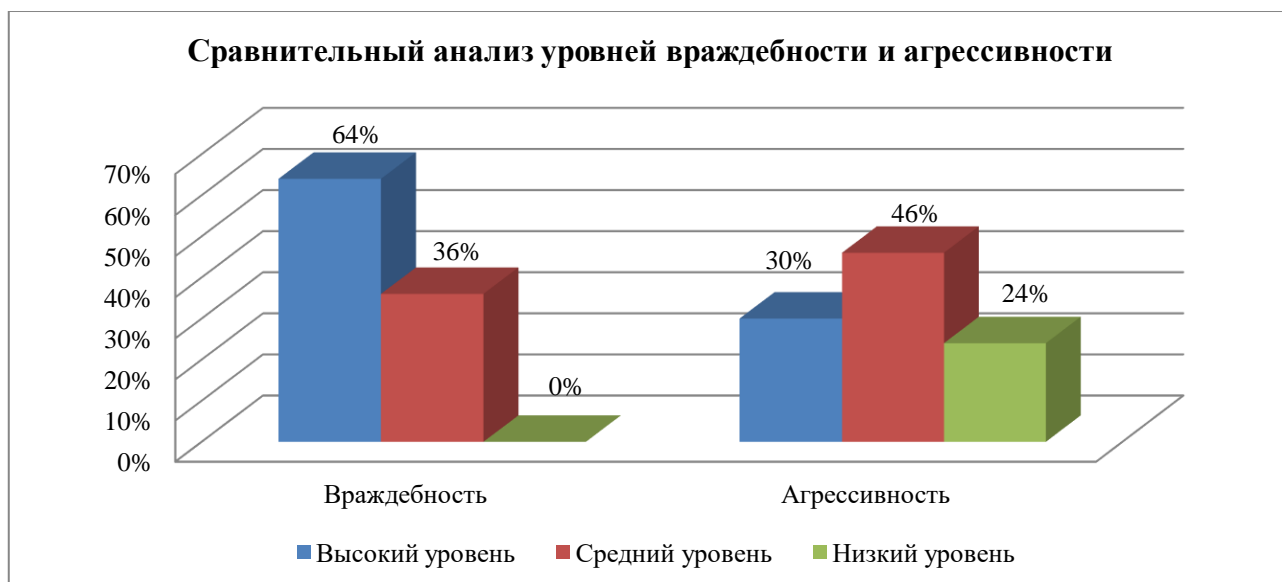


Рисунок 5. Выраженность уровней враждебности и агрессивности у заключенных под стражу в условиях СИЗО в ходе констатирующего эксперимента (составлено авторами)

Как видно из рисунка 5, у заключенных под стражу в условиях СИЗО выражены высокие уровни враждебности (64 % (45) испытуемых) и агрессивности (30 % (21) испытуемых).

Количественные показатели факторов суицидального риска представлены на рисунках 6, 7.



Рисунок 6. Выраженность факторов суицидального риска у заключенных под стражу в условиях СИЗО в ходе констатирующего эксперимента (составлено авторами)

Как видно из рисунка 6, среди испытуемых преобладают средние показатели по всем факторам, кроме шкалы «Антисуицидальный риск».

Высокие показатели по факторам суицидального риска выражены следующим образом: фактор «Демонстративность» — 24 % (17) респондентов испытывают потребность в привлечении внимания к себе; фактор «Аффективность» — у 20 % (14) респондентов наблюдается доминирование эмоций над интеллектуальным контролем в оценке ситуации; фактор «Уникальность» — для 23 % (16) респондентов свойственно восприятие себя, как исключительного явления; фактор «Несостоятельность» — для 40 % (28) респондентов — отрицательное отношение к себе как личности; фактор «Социальный пессимизм» — у 61 % (43) респондентов наблюдается отрицательная концепция окружающего мира как враждебного; фактор «Слом культурных барьеров» — у 23 % (16) респондентов выражена тенденция к поиску культурных ценностей и нормативов, оправдывающих суицидальное поведение; фактор «Максимализм» выражен у 43 % (30) респондентов, свидетельствующий об инфантильном максимализме ценностных установок, аффективная фиксация на неудачах.

В ходе исследования было обнаружено, что для 86 % (60) испытуемых суицидальный риск имеет низкие значения; у 10 % (7) испытуемых данный фактор на среднем уровне, что, в свою очередь может свидетельствовать о тенденции к суицидальным проявлениям; у 4 % (3) испытуемых выражен высокий суицидальный риск.

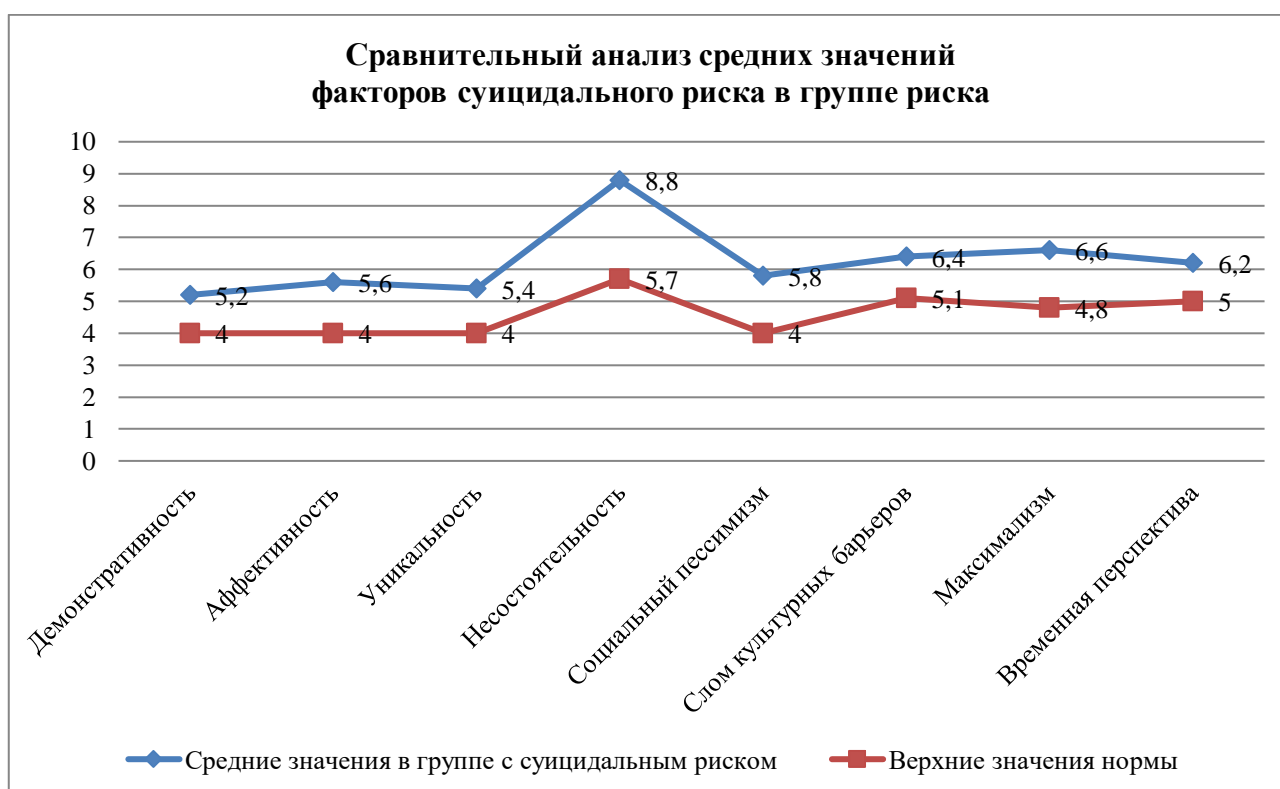


Рисунок 7. *Выраженность факторов суицидального риска у заключенных под стражу в условиях СИЗО в группе риска в ходе констатирующего эксперимента (составлено авторами)*

Из рисунка 7 видно, что в группе испытуемых с высоким суицидальным риском наблюдаются высокие средние значения по всем факторам суицидального риска.

Анализ результатов по выбранным 4 методикам показал, что для заключенных под стражу в условиях СИЗО с выраженным суицидальным риском характерны: повышенная склонность к демонстративности, эмоциональная лабильность, ригидность, сниженный уровень контактности, чувство неполноценности, негативизм, неспособность адекватно реагировать в конфликтных ситуациях, слабый уровень психомоторной и интеллектуальной

деятельности, высокая чувствительность к изменениям окружающей среды; высокий уровень враждебности и агрессивности.

На основе вышесказанного была составлена и апробирована программа индивидуального психологического сопровождения заключенных по стражу в следственном изоляторе, склонных к суициду. Программа направлена на психологическую коррекцию негативных психических состояний и индивидуально-психологических черт, обучение приемам саморегуляции и самоконтроля, формирование и развитие эмоциональной устойчивости, положительных целей на будущее. Состоит из 8 встреч, занятия с подследственными проводятся 1 раз в неделю по 2(2,5) часа в течение 2 месяцев, форма работы — индивидуальная.

Методы работы: использование техник когнитивно-поведенческой терапии, арт-терапевтических методик, специализированных (направленных) упражнений для закрепления знаний и умений.

Ожидаемые результаты: стабилизировать эмоциональное состояния, овладеть навыками саморегуляции, скорректировать ценностные ориентации, снизить высокий уровень агрессивных реакций, раскрыть личностные ресурсы для преодоления кризисного состояния, развить коммуникативные навыки, сформулировать позитивные цели на будущее.

Для оценки эффективности разработанной программы были проведены повторные диагностические мероприятия.

Сравнительный анализ уровней форм в группе испытуемых до и после прохождения программы представлены на рисунке 8.



Рисунок 8. Соотношение средних значений форм агрессии в группе испытуемых до и после прохождения программы (составлено авторами)

Как видно из рисунка 8, после прохождения программы произошли качественные изменения по показателям агрессии в группе испытуемых. Так, наиболее выраженные изменения затронули следующие шкалы: «Раздражительность», «Подозрительность», «Обида», «Чувство вины».

Сравнительный анализ уровней форм в группе испытуемых до и после прохождения программы представлены на рисунке 9.

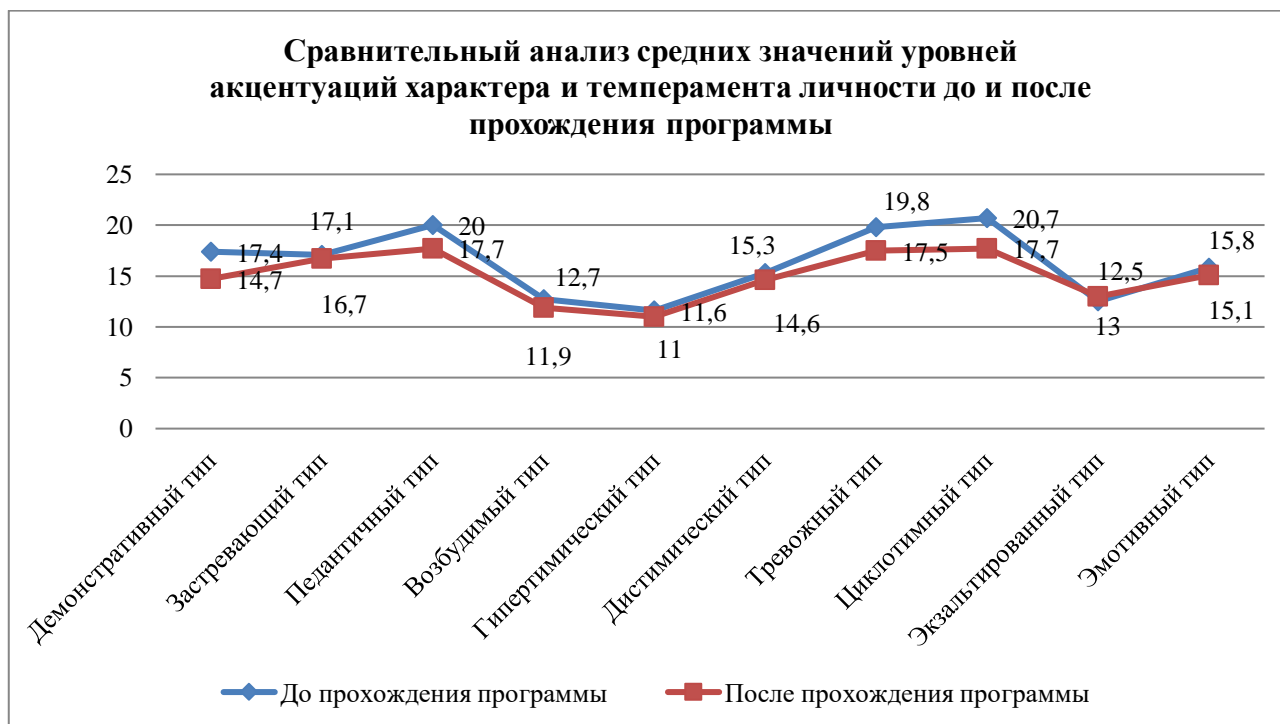


Рисунок 9. Соотношение средних значений уровней акцентуаций характера и темперамента личности до и после прохождения программы (составлено авторами)

Как видно из рисунка 9, после прохождения программы произошли качественные изменения по показателям «демонстративный тип», «педантичный тип», «тревожный тип», «циклотимный тип».

Сравнительный анализ факторов суицидального риска в группе испытуемых до и после прохождения программы представлены на рисунке 10.

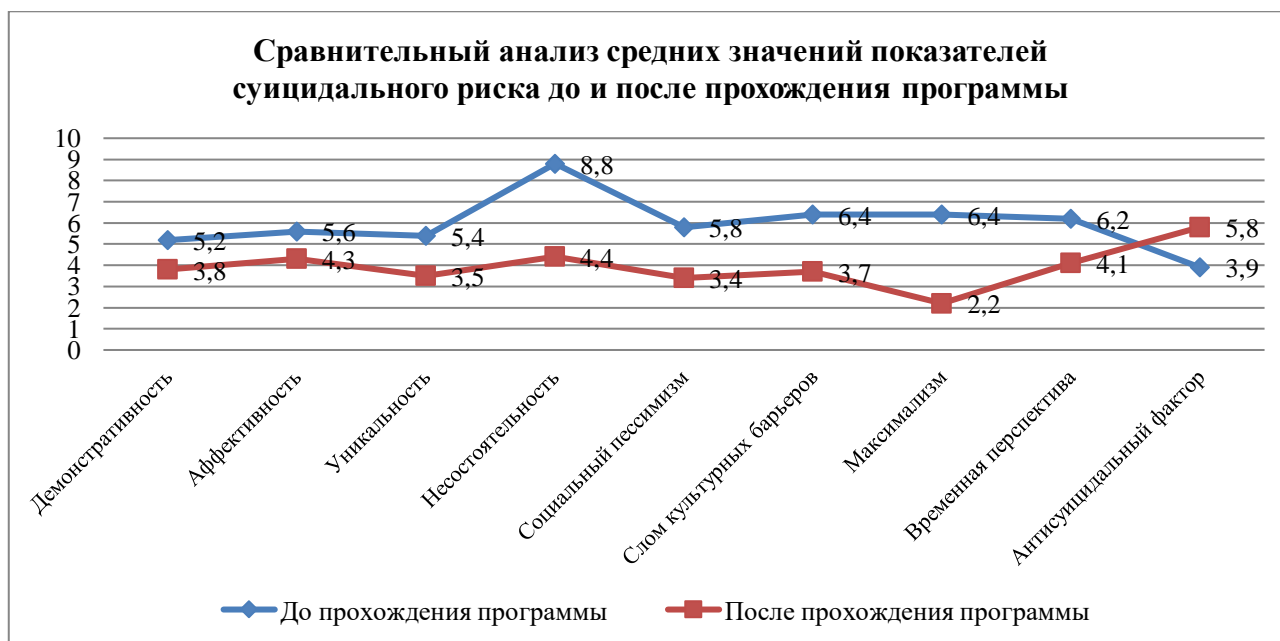


Рисунок 10. Соотношение средних значений показателей суицидального риска в группе испытуемых до и после прохождения программы (составлено авторами)

Как видно из рисунка 10, после наиболее выраженные изменения наблюдаются по показателям «Уникальность», «Несостоятельность», «Социальный пессимизм», «Слом культурных барьеров», «Максимализм», «Временная перспектива». Видно, что значительно изменились качественные показатели по фактору «Антисуицидальный фактор».

Заключение

Результаты, полученные в ходе проведения эмпирического исследования, позволяют говорить о влиянии личностных факторов заключенных на восприятие ими кризисной ситуации, вызванной лишением свободы.

1. Формально-динамические свойства индивидуальности заключенных, которые препятствуют адаптации к пенитенциарным условиям: в коммуникативной сфере низкий уровень пластичности (неготовность вступления в новые контакты — 60 % (42 чел.)), эргичности (замкнутость — 56 % (39 чел.)) и высокий показатель эмоциональности (ранимость — 49 % (34 чел.)); в интеллектуальной сфере низкий уровень эргичности (низкий уровень интеллектуальных возможностей — 61 % (43 чел.)), пластичности (ригидность мышления — 69 % (48 чел.)) и высокий показатель эмоциональности (сильное эмоциональное переживания связанное с умственной деятельностью — 49 % (34 чел.)); в психомоторной низкий показатель в сфере эргичности (низкий мышечный тонус, нежелание работать — 41 % (29 чел.)) и высокий показатель в эмоциональной сфере (постоянное ощущение неполноценности при физической работе — 40 % (28 чел.)).

2. Для лиц с риском суицидального поведения характерны выраженность таких типов акцентуаций характера как демонстративность (30 % (21 чел.)), педантичность (24 % (15 чел.)) и акцентуации темперамента как циклотимный (15 % (11 чел.)), тревожный (19 % (13 чел.)), а также высокие уровни агрессивности (30 % (21 чел.)) и враждебности (64 % (45 чел.)), и их показатели — раздражительность (40 % (28 чел.)), подозрительность (34 % (24 чел.)) и чувство вины (16 % (11 чел.)).

3. Разработанная программа индивидуального психологического сопровождения с заключенными под стражу в условиях следственного изолятора с суицидальным поведением позволяет снизить выраженность таких типов акцентуаций характера как демонстративность (17,4 => 14,7), педантичность (20 => 17,7) и акцентуации темперамента как циклотимный (20,7 => 17,7), тревожный (19,8 => 17,5), показатели агрессивности и враждебности — раздражительность (7,1 => 5,8), подозрительность (9 => 6,6) и чувство вины (8,3 => 6,1), а также уменьшить показатель суицидального риска (3,9 => 5,8).

Коррекционные мероприятия по предотвращению суицидального риска, должны быть направлены на формирование соответствующей самооценки, изучение жизненных ресурсов и создание позитивного образа будущего.

ЛИТЕРАТУРА

1. Serebryakova T.A., Morozova L.B., Kochneva E.M., Zharova D.V., Skitnevskaya L.V., Kostina O.A. The problem of socio-psychological adjustment of personality in the scientists' studies. International Journal of Environmental and Science Education. 2016. Т. 11. № 11. С. 4706–4715.

2. Арзамиева Х.У. Факторы социально-психологической адаптации осужденных к условиям лишения свободы // Вестник ГУУ. 2020. № 5. URL: <https://cyberleninka.ru/article/n/factory-sotsialno-psihologicheskoy-adaptatsii-osuzhdennyh-k-usloviyam-lisheniya-svobody> (дата обращения: 16.06.2023).
3. Пономарев С.Б., Бурт А.А., Дюжева Е.Б. Клинические аспекты пенитенциарного стресса // Ведомости УИС. 2016. № 4(167). URL: <https://cyberleninka.ru/article/n/clinicheskie-aspekty-penitentsiarnogo-stressa> (дата обращения: 16.06.2023).
4. Дебольский М.Г., Матвеева И.А. Суицидальное поведение осужденных, подозреваемых и обвиняемых в местах лишения свободы [Электронный ресурс] // Психология и право. 2013. Том 3. № 3. URL: https://psyjournals.ru/journals/psylaw/archive/2013_n3/63783 (дата обращения: 18.06.2023).
5. Карабущенко Н.Б., Хворова Е.М. Межэтнические особенности распознавания лицевой экспрессии // Вестник Мининского университета. 2017. № 3(20). URL: <https://cyberleninka.ru/article/n/mezhetnicheskie-osobennosti-raspoznavaniya-litsevoy-ekspressii-1> (дата обращения: 16.06.2023).
6. Кортнева Ю.В. Диагностика актуальной проблемы: методика Леонгарда-Шмишека — Москва: Ин-т общегуманитарных исслед., 2004. — 237 с.
7. Русалов В.М. Темперамент в структуре индивидуальности человека [Текст]: дифференциально-психофизиологические и психологические исследования: Российская акад. наук, Ин-т психологии. — Москва: Ин-т психологии РАН, 2012. — 528 с.
8. Ахметов В.Н., Гроголева О.Ю. Личностные предикторы снижения суицидального риска в ходе коррекционной работы с осужденными, совершившими попытку суицида // ОмГУ. 2018. № 1. URL: <https://cyberleninka.ru/article/n/lichnostnye-prediktory-snizheniya-suitsidalnogo-riska-v-hode-korreksionnoy-raboty-s-osuzhdennymi-sovershivshimi-popytku-suitsida> (дата обращения: 14.06.2023).
9. Давыдова А.С., Евсеева И.Г. Психология суицидального поведения // Психология и педагогика XXI века: актуальные вопросы, достижения и инновации: сборник статей II Всероссийской студенческой научно-практической конференции. — Орехово-Зуево: Государственный гуманитарно-технологический университет. — 2021. — С. 35–38.
10. Борунова И.В. Вопросы профилактики аутоагрессивного поведения осужденных // V международный пенитенциарный форум «преступление, наказание, исправление» (приуроченный к проведению в 2021 году в российской федерации года науки и технологий): сборник тезисов выступлений и докладов участников. — Рязань: — 2021. — С. 60–64. URL: <https://www.elibrary.ru/item.asp?edn=bhqtxa>.
11. Галкин, И.В. Исследование особенностей личности осужденных, склонных к суициду [Текст] / И.В. Галкин, Т.В. Савинова // Наука, образование, инновации: апробация результатов исследований: Материалы Международной (заочной) научно-практической конференции, Нефтекамск, 07 февраля 2020 года / под общей редакцией А.И. Вострецова. — Нефтекамск: Научно-издательский центр "Мир науки" (ИП Вострецов Александр Ильич), 2020. — С. 828–832.
12. Захаренко М.А., Сидорова А.И., Тарасова В.С. Особенности профилактики суицидального поведения подозреваемых, обвиняемых и осужденных // Социальные отношения. — 2018. — № 4(27). — С. 52–60.

13. Лапшин, В.Е. Направления профилактической работы с осужденными, склонными к суициду [Текст] / В.Е. Лапшин // Вестник Владимирского юридического института. — 2008. — № 3(8). — С. 63–64.
14. Макарова Е.В. Причины склонности к суициду и членовредительству подозреваемых, обвиняемых и осужденных // Научный взгляд в будущее. — 2017. — Т. 2. — № 7. — С. 47–50.
15. Зотов П.Б. Суицидальное поведение заключённых под стражу и осуждённых // Суицидология. 2017. № 2(27). URL: <https://cyberleninka.ru/article/n/suitsidalnoe-povedenie-zaklyuchyonnyh-pod-strazhu-i-osuzhdyonnyh> (дата обращения: 18.06.2023).

Morozova Ludmila Borisovna

Nizhny Novgorod State Pedagogical University named after Kozma Minin, Nizhny Novgorod, Russia

E-mail: lbmoroz@yandex.ru

ORCID: <https://orcid.org/0000-0002-3812-6843>

RSCI: https://www.elibrary.ru/author_profile.asp?id=736202

WoS: <https://www.webofscience.com/wos/author/rid/J-8046-2017>

SCOPUS: <https://www.scopus.com/authid/detail.url?authorId=57191404286>

Shirokova Lyubov Konstantinovna

Nizhny Novgorod State Pedagogical University named after Kozma Minin, Nizhny Novgorod, Russia

E-mail: lyuboov1995@yandex.ru

Research of psychological characteristics of men prone to suicidal behavior in conditions of forced isolation

Abstract. This article discusses the problems of psychological characteristics of men prone to suicidal behavior in conditions of forced isolation. The study presents the results of a study of the suicidal risk in persons under investigation who are in custody in a pre-trial detention center, which was attended by 70 men aged 30 to 45 years who have no previous convictions. The following psychodiagnostic techniques were used: The test questionnaire of G. Shmishek, K. Leonhard «The method of accentuation of personality character and temperament», the Questionnaire of formal-dynamic properties of individuality by V.M. Rusalov, the methods of diagnostics of indicators and forms of aggression by A. Bass and A. Darka, the Questionnaire of suicidal risk modified by T.N. Razuvaeva. With the help of diagnostic tools, personal characteristics were identified that are an internal factor that prevents adaptation to penitentiary conditions, such as rigidity, isolation, unwillingness to enter into new contacts, low level of intellectual capabilities, low muscle tone, increased emotional sensitivity. Character accentuations that increase the risk of suicidal behavior, such as demonstrativeness, pedantry and accentuations of temperament as cyclomatic, anxious, as well as high levels of aggressiveness and hostility, and their indicators — irritability, suspicion and guilt, are determined. The authors present a program of individual psychological support of prisoners in a pre-trial detention facility, which is aimed at psychological correction of negative mental states and individual psychological personality traits, as well as training in self-regulation and self-control techniques, the formation and development of emotional stability, positive goals for the future. The effectiveness of the proposed program was confirmed by the results of repeated psychological diagnostics.

Keywords: adaptation; personality traits; suicidal risk; remand; mental states; psychological support; psychological correction