

Мир науки. Педагогика и психология / World of Science. Pedagogy and psychology <https://mir-nauki.com>

2025, Том 13, № 2 / 2025, Vol. 13, Iss. 2 <https://mir-nauki.com/issue-2-2025.html>

URL статьи: <https://mir-nauki.com/PDF/39PSMN225.pdf>

5.3.4. Педагогическая психология, психодиагностика цифровых образовательных сред (психологические науки)

Ссылка для цитирования этой статьи:

Балюкова, И. Б. Психологические трудности при выборе профессии среди выпускников девятых классов / И. Б. Балюкова // Мир науки. Педагогика и психология. — 2025. — Т. 13. — № 2. — URL: <https://mir-nauki.com/PDF/39PSMN225.pdf>

For citation:

Balyukova I.B. Psychological difficulties in choosing a profession among ninth grade graduates. *World of Science. Pedagogy and psychology*. 2025;13(2): 39PSMN225. Available at: <https://mir-nauki.com/PDF/39PSMN225.pdf>. (In Russ., abstract in Eng.)

УДК 159.9.072.43

Балюкова Инна Борисовна

ФГБОУ ВО «Псковский государственный университет», Псков, Россия
Доцент

Кандидат педагогических наук

E-mail: ballinna@rambler.ru

ORCID: <https://orcid.org/0000-0002-1939-6864>

ИСТИНА: <http://istina.msu.ru/profile/BalukovaIB/>

Психологические трудности при выборе профессии среди выпускников девятых классов

Аннотация. В статье рассматривается проблема психологических трудностей при выборе профессии среди выпускников девятых классов. Актуальность проблемы исследования трудностей при выборе профессии среди старшеклассников определяется отсутствием у значительной части современных подростков четких представлений о будущей профессиональной деятельности и реальной карьере.

Проведенный автором теоретический анализ показал, что структура феномена «психологические трудности при выборе профессии» включает в себя внутренние составляющие: личностный компонент; мотивационно-смысловой компонент; компонент индивидуально-профессиональных свойств и внешние составляющие: материальные трудности, давление извне и т. д., которые взаимосвязаны.

В исследовании автор использовал комплекс эмпирических методов: карту самоконтроля готовности к профессиональному самоопределению (В.Д. Симоненко); методику «Мотивы выбора профессии» (Р.В. Овчарова); методику исследования самооотношения (В.В. Столин, С.Р. Пантелеев); тест «Смыслжизненные ориентации» (Д.А. Леонтьев); анкету «Ориентация» (И.Л. Соломин); тест Дж. Голланда на определение профессионального типа личности; методику «Семь качеств личности» (Р. Кеттелл, модифицированная А.Г. Грецовым); авторскую анкету «Трудности при выборе профессии старшеклассниками».

Для обработки полученных результатов автором статьи применялись следующие методы математико-статистической обработки данных (SPSS 22.0): описательная статистика, факторный анализ, частотный анализ, корреляционный анализ с применением непараметрического критерия ранговой корреляции Спирмена, Т-критерий Вилкоксона.

Были определены основные компоненты психологических трудностей при выборе профессии среди выпускников девятых классов, проведена факторизация переменных.

Используя частотный анализ, автор выявил особенности психологических трудностей при выборе профессии среди девятиклассников. Корреляционный анализ выявил взаимосвязи различных показателей трудностей при выборе профессии. На основе анализа результатов диагностической работы был разработан тренинг по преодолению трудностей при выборе профессии в соответствии с индивидуально-психологическими особенностями личности.

Ключевые слова: выбор профессии; трудности в выборе профессии; старший подростковый возраст; профессиональное самоопределение; профессиональные мотивы; мотивация профессионального выбора; структурная классификация психологических трудностей при выборе профессии

Введение (актуальность)

Правильный выбор профессии является ключевым вопросом, возникающим перед каждым взрослым человеком в процессе его жизненного пути. Ответить верно на данный вопрос в наши дни крайне затруднительно, а также важно, поскольку наша жизнь протекает в динамичной экономической среде, наполненной вызовами кризиса и ограничительных мер. Чем значительнее изменяются экономические обстоятельства в стране, тем быстрее реагирует российский рынок труда. Становится очевидной тенденция, согласно которой учащимся старших классов все труднее полагаться на опыт и наставления родителей, педагогов и друзей.

Научные исследования указывают на то, что этап выбора профессии вызывает у значительной части выпускников школ психологические затруднения. Старшеклассники оценивают данный период жизни как сложный, испытывая чувство недовольства собой, тревожность и неопределенность относительно завтрашнего дня [1]. Не каждый современный выпускник старших классов оказывается способным самостоятельно и ответственно определить свою будущую профессию. Школьники испытывают значительные трудности при выборе профессии, не зависимо от того, в каком учебном заведении они учатся или в каком регионе живут. Это связано с тем, что их психологическое благополучие и уверенность в профессии зависят не только от внешних обстоятельств, но и от внутренних личностных качеств. К таким характеристикам относятся сформированная система ценностей, постоянные познавательные интересы, наличие четких карьерных планов, осознание собственных склонностей и возможностей, социальный интеллект, а также готовность эффективно действовать в условиях постоянных изменений [2].

Исследованием трудностей выбора профессии занимались: Н.И. Трубникова [3], Е.П. Шабалина [4], Н.С. Пряжников¹, Е.А. Климов², О.Б. Чеснокова [5] и др.

Оценка осмысленности жизни у старших подростков может служить одним из показателей готовности к профессиональному самоопределению. Те школьники, у которых уровень осмысленности низок, часто не стремятся строить планы на будущее, и не хотят определять свою профессиональную идентичность. В отличие от них, высокий уровень осмысленности жизни учащихся сопоставим с уверенностью в выборе профессии [6].

Актуальность исследования трудностей выбора профессии у старшеклассников обусловлена тем, что многие современные подростки не имеют четкого представления о своей будущей профессиональной деятельности и карьере. Завышенные ожидания в отношении

¹ Пряжников Н.С. Методы активизации профессионального и личностного самоопределения. — М.: Модэк, 2002. — 400 с.

² Климов Е.А. Психология профессионального самоопределения / Е.А. Климов. — Ростов н/Д: Феникс, 1996. — 512 с.

карьеры, которые подростки могут не суметь реализовать, могут привести к разочарованию в выбранной профессии и утрате жизненного оптимизма и веры в себя. Это создает новые требования к системе общего и профессионального образования, которые играют важную роль в развитии профессионального самоопределения и формировании правильных подходов к управлению карьерой [7].

Существующие исследования, проводимые российскими учеными по вопросам профессионального самоопределения, выявляют несколько основных направлений. Многие ученые рассматривают эту тему в контексте жизненного пути человека, среди которых: К.А. Абульханова-Славская, Б.Г. Ананьев, С.Л. Рубинштейн и др.

Некоторые авторы, такие как Л.И. Божович, И.В. Дубровина, И.С. Кон, А.В. Мудрик, исследуют профессиональное самоопределение в связи с возрастным развитием. Согласно их утверждениям, готовность к профессиональному самоопределению и формированию мировоззрения представляют собой важные психологические новообразования в юношеском возрасте. И.В. Дубровина подчеркивает, что ключевым итогом профессионального самоопределения молодежи является их готовность к обучению и карьерному развитию.³

Следующим аспектом исследования профессионального самоопределения является рассмотрение человека как субъекта деятельности (Е.А. Климов, Н.С. Пряжников, В.В. Чебышева и др.). Исследователи подчеркивают, что в современных реалиях невозможно навсегда выбрать профессию. Они акцентируют внимание на том, что профессиональное самоопределение — это постоянный процесс, к которому человек должен быть готов (Е.А. Климов, Н.С. Пряжников, Г.В. Резапкина, Н.И. Трубникова, В.В. Чебышева, Е.П. Шабалина и др.).

По словам Н.С. Пряжникова, профессиональное самоопределение состоит, во-первых, в осознании собственных возможностей и карьерных перспектив, а во-вторых, в их формировании и корректировке.¹ Это включает в себя выбор профессии, а также процесс профессионального обучения и роста.

Н.И. Трубникова подчеркивает, что ключевой задачей современного образования является формирование у выпускников общеобразовательных школ навыков постоянного самоопределения. Она также указывает, что «готовность к самоопределению отражает эффективность образовательного процесса» [3, с. 54].

В процессе профессионального самоопределения важно учитывать три ключевых компонента, выделенных Е.А. Климовым: «хочу», «могу» и «надо». Под «хочу» понимаются желания и интересы, «могу» отражает личные качества и физиологические особенности, которые помогают в освоении выбранной профессии, а «надо» обозначает экономические требования к наличию специалистов в данной области.²

Е.А. Климов также определил более конкретные факторы, влияющие на выбор профессии: интересы и склонности, способности, престиж профессии, осведомленность о ней, мнение родителей и преподавателей, а также мнение одноклассников и друзей, потребности на рынке труда и наличие четкой программы действий для выбора и достижения профессиональных целей.

В ранней юности активность в процессе профессионального самоопределения обусловлена стремлением занять позицию взрослого в связи с завершением школьного обучения. Психологические сложности, связанные с этим выбором, часто связаны с индивидуальными особенностями старшеклассников и с их осознанием сделанного выбора [3].

³ Практическая психология образования / Под ред. И.В. Дубровина. — 4-е изд., перераб. и доп. — СПб.: 2004 — 592 с.

Существует несколько распространенных трудностей, присущих современным социокультурным условиям. Во-первых, это различие между идеализированным и реальным образом профессии. Во-вторых, личные ценности зачастую не соответствуют тем, которые способствуют успеху в нынешних экономических и социальных реалиях. В-третьих, наблюдается неопределенность в понимании смысла жизни. И, наконец, проблема неадекватной самооценки.

В рамках вопросов профессионального самоопределения мотивация понимается как сознательный и самостоятельный процесс поиска значимости в будущей карьере. Далее мы проанализируем характеристики мотивации при выборе профессии у старшеклассников.

Современные исследования, касающиеся мотивации при выборе профессии (Е.А. Климов, Л.Н. Коган, М.К. Мамардашвили, В.Э. Чудновский), подчеркивают связь между процессами профессиогенеза личности и качеством ее взаимодействия с миром и самой собой, как активного субъекта жизнедеятельности.

Как было отмечено ранее, выбор будущей профессии представляет собой сложную задачу из-за разнообразия доступных профессий. А.А. Вербицкий утверждает, что каждый человек способен освоить любую профессию. Принять окончательное решение о выборе профессии можно лишь после того, как отсекаются многочисленные варианты и осознаются реальные возможности [8].

М.М. Абдуллаева подчеркивает, что профессиональное самоопределение — это продолжительный процесс, т. к. выбор профессии не происходит за один раз [9].

По мнению В.Г. Асеева, старшеклассники сталкиваются с психологическими проблемами при самостоятельном выборе профессии. Многие из них испытывают страх перед этим выбором и возлагают ответственность на своих родителей [10].

Е.М. Павлютенков выделил несколько профессиональных мотивов, включая социальные, моральные, этические, познавательные и творческие, связанные с содержанием труда, а также материальные, престижные, утилитарные [11].

Исследование А.И. Ходакова показало, что на выбор профессии влияют такие факторы, как экономические аспекты, престижность, возможности карьерного роста и достойный доход. Однако, многие не учитывают свои собственные способности и соотносят выбор только с внешними признаками профессии [12].

Тем не менее, согласно исследованиям Д.Н. Мисирова, среди мотивов, влияющих на выбор профессии у старшеклассников, выделяются социально-значимые факторы. Они связаны с чувством ответственности, стремлением приносить пользу людям и желанием, чтобы их труд был эффективен для окружающих. Этот аспект подчеркивает значимость социально-ценностного контекста будущей профессиональной деятельности и важность личных смыслов в данном процессе.⁴

Выбор профессии и степень осуществления жизненных целей старшеклассников во многом зависят от социальных условий, особенно от уровня образования родителей. Чем выше уровень образования родителей, тем выше вероятность, что их дети захотят продолжить учёбу после школы и действительно реализуют свои планы. Также следует заметить, что уровень достижения жизненных целей среди юношей значительно выше, чем среди девушек.⁵

⁴ Мисиров Д.Н. Трансформация мотивов выбора профессии в юношеском возрасте. Автореф. к. психолог. н. — Ростов н/Д, 2000. — 23 с.

⁵ Кон И.С. Психология юношеского возраста. М.: Просвещение, 1979. — 386 с.

Таким образом, вопрос мотивации выбора профессии для старшеклассников остается актуальным на протяжении всего времени и интересует ученых и специалистов из различных областей благодаря своей многогранности и сложности. В значительной степени успех в выборе профессии и удовлетворение от будущей работы зависят от самостоятельных решений и внутреннего отношения старшеклассника. Это подчеркивает необходимость психолого-педагогической поддержки и участия в профориентационной деятельности.

Методы

Цель проведенного нами исследования состояла в изучении психологических трудностей выбора профессии у выпускников девятых классов.

Было выдвинуто предположение о том, что в структуру феномена «психологические трудности выбора профессии» входят внутренние составляющие: личностный компонент (самоотношение, эмоциональная устойчивость, сдержанность, доверчивость, уверенность в себе); мотивационно-смысловой компонент (смысложизненные ориентации, мотивы выбора профессии); компонент индивидуально-профессиональных свойств (самоконтроль готовности к профессиональному самоопределению, склонности и способности) и внешние составляющие: материальные сложности, давление со стороны и др., которые взаимосвязаны между собой.

Для реализации поставленной цели необходимо было решить следующие задачи:

- осуществить теоретический анализ литературы по проблеме исследования психологических трудностей выбора профессии у выпускников девятых классов;
- определить структурную классификацию психологических трудностей выбора профессии у выпускников девятых классов и их составляющие;
- выявить особенности психологических трудностей выбора профессии у старшеклассников;
- рассмотреть характер взаимосвязи показателей трудностей выбора профессии у выпускников девятых классов;
- разработать тренинг по снижению психологических трудностей при выборе профессии.

При выборе методов для исследования, мы в первую очередь, руководствовались их соответствием целям и задачам работы, а также их актуальностью для проведения исследования.

Для проверки гипотезы был применен набор методик.

Для оценки уровня готовности личности к профессиональному самоопределению применена Карта самоконтроля готовности к профессиональному самоопределению В.Д. Симоненко.

Если по результатам анкеты учащийся получил низкие баллы в первом блоке, это указывает на то, что профессия не занимает значимого места в его жизни; она не является для него ценностью и не осознается как важный фактор. В таком случае важно уделить больше внимания развитию личности старшеклассника: вовлекать его в различные виды деятельности, чаще обсуждать с ним перспективы его будущего; сократить время, проведенное за пассивными развлечениями.

Лица, которые набрали недостаточно баллов по второму блоку, но при этом имеют хорошие показатели в первом и третьем, зачастую не обладают достаточными знаниями о своей будущей профессии. Необходимо более тщательно ознакомить учащихся с профессиограммой

будущей профессии, дать информацию об особенностях профессионального роста в данной области, а также, возможно, организовать визит на предприятие или встречу со специалистом. Такие подходы и методы работы помогут повысить уровень осведомленности и, как следствие, улучшить общую готовность к профессиональному самоопределению.

Для определения основного типа мотивации при выборе профессии была использована методика Р.В. Овчаровой.

Опросник включает двадцать утверждений, относящихся к различным профессиям, и нужно оценить, насколько каждое из них оказало влияние на выбор профессии. С его помощью можно определить доминирующий вид мотивации, включая внутренние индивидуально-значимые, внутренние социально-значимые, внешние положительные и внешние отрицательные мотивы.

Для выявления структуры самоотношения личности была использована методика исследования самоотношения С.Р. Пантелеева (МИС).

Многомерный опросник исследования самоотношения разработан С.Р. Пантелеевым в 1989 г. и включает 110 утверждений, которые распределены по 9 различным шкалам. Эта версия опросника позволяет определить три уровня самоотношения, различающихся по степени обобщенности:

1. Глобальное самоотношение.
2. Самоотношение, различающееся по самоуважению, аутсимпатии, самоинтересу и ожиданиям к себе.
3. Уровень конкретных действий в отношении к своему «Я». Важным исходным моментом является различие между содержанием «Я — образа» и самоотношением.

Для оценки источника смысла жизни, который может быть обнаружен человеком в будущем (цели), настоящем (процесс) или прошлом (результат), а также во всех трех аспектах жизни, был использован тест «Смыслжизненные ориентации» (методика СЖО) Д.А. Леонтьева.

Первые три шкалы («цели», «процесс», «результат») представляют собой смысложизненные ориентации в трех временных координатах — будущем, настоящем и прошлом. Две другие шкалы («локус контроля-Я» и «локус контроля-Жизнь») характеризуют два разных аспекта внутреннего локуса контроля. Также вычисляется общий показатель осмысленности жизни (интегральный показатель) на основании суммы баллов по всем 20 пунктам методики.

Для самооценки профессиональных интересов применена анкета «Ориентация» И.Л. Соломина.

Суждения, относящиеся к различным типам профессиональной деятельности, разделены на семь групп, каждая из которых включает по пять суждений. Необходимо подсчитать общее количество баллов, выбранных по каждой группе. Суммарная оценка по каждой группе может составлять от 0 до 15 баллов. Максимальный суммарный балл в определенной группе помогает установить наибольшую предрасположенность или способность человека к соответствующему типу или классу профессий.

Для определения профессионального типа личности был использован тест Дж. Голланда. Он включает 42 пары профессий. Методика профессионального самоопределения Дж. Голланда помогает сопоставить склонности, способности и интеллект с различными профессиями, что способствует более осознанному выбору профессии.

Для выявления личностных качеств, связанных с различными профессиями, была использована методика «Семь качеств личности» (Р. Кеттелл, модификация А.Г. Грецова).

Шкала 1: «Замкнутость — общительность». Низкие значения указывают на то, что человек характеризуется необщительностью, замкнутостью и порой слишком критично оценивает окружающих. В противоположность этому, высокие показатели говорят о том, что человек общителен, открыт и дружелюбен, активно взаимодействует с окружающими.

Шкала 2: «Эмоциональная неустойчивость — устойчивость». При низких значениях индивид склонен к стремительным эмоциям и ярким реакциям на преграды на пути к своим целям, его настроение нестабильно. На высоких уровнях такой человек проявляет стойкость и реалистичный подход, лучше справляется с требованиями группы и обладает постоянством интересов.

Шкала 3: «Склонность к подчинению — к доминированию». При низких баллах человек, как правило, уступает другим, отличается обходительностью, уважением к окружающим. При высоких оценках человек властный, независимый, самоуверенный, настойчивый и упрямый. Он высказывает свои мнения самостоятельно, не поддаваясь внешнему давлению и проявляя своенравие.

Шкала 4: «Сдержанность — экспрессивность». Низкие показатели указывают на благоразумие, осторожность и рассудительность человека. Такие люди склонны беспокоиться о будущем и избегают выражения ярких эмоций. В то же время, высокие показатели свидетельствуют о жизнерадостности, импульсивности, беспечности и активности. Эти люди эмоциональны, верят в удачу и часто становятся лидерами и энтузиастами.

Шкала 5: «Робость — смелость» описывает уровень уверенности человека. Низкие оценки указывают на робость, сдержанность и осторожность, а также на недостаток уверенности в своих способностях и повышенную чувствительность к рискам. Напротив, высокие оценки свидетельствуют о смелости, активности и готовности принимать риски, а также о способности справляться с незнакомыми ситуациями и людьми.

Шкала 6: «Доверчивость — подозрительность». Люди с низкими оценками отличаются открытостью, доверчивостью и добрым отношением к другим, свободны от зависти, легко находят общий язык с людьми и успешно работают в коллективе. В то время как люди с высокими показателями проявляют подозрительность, настороженно относятся к окружающим и склонны видеть обман в их действиях.

Шкала 7: «Уверенность в себе — тревожность». Низкие значения этой шкалы свидетельствуют о том, что человек спокоен, уравновешен и уверен в себе. В то время как высокие значения указывают на склонность к тревожности, впечатлительности и ранимости по различным поводам.

Анкетирование, целью которого является определение трудностей при выборе профессии старшеклассниками.

В исследовании применялись следующие методы математико-статистической обработки данных (SPSS 22.0): факторный анализ; частотный анализ; корреляционный анализ с применением непараметрического критерия ранговой корреляции Спирмена [13].

В исследовании приняли участие старшие подростки, обучающиеся девятым классом в возрасте 15–16 лет Муниципального бюджетного общеобразовательного учреждения «Погранично-таможенно-правовой лицей» г. Пскова.

Результаты

С целью определения структурной классификации психологических трудностей выбора профессии у выпускников девятого класса и их составляющих была проведена факторизация по всем переменным, в результате которой получены следующие данные (рис. 1).

В результате факторизации всех переменных выделились 13 обобщенных переменных с общим процентом дисперсии 91,084 %.

В первый фактор (несоответствие направленности личности со способностями 12,816 %) вошли следующие переменные: артистический (-0,958), самопривязанность (-0,958), хочу человек — человек (-0,958), могу творческие (0,769), предприимчивый (0,769), самопринятие (0,769), хочу человек — природа (-0,639).

Данная переменная описывает следующее: сниженная чувствительность и оригинальность, скудное воображение, низкая склонность к творческой деятельности, не развитая интуиция, выраженная ориентация на социальные нормы и одобрение. Люди этого типа быстро ориентируются в сложной обстановке, склонны к самостоятельному принятию решений, социально активны. Низкие склонности работы в сфере «человек-человек», убежденность в наличии способностей к творческому характеру труда.

Во второй фактор (социальная направленность личности 9,958 %) вошли следующие переменные: социальный (0,911), могу человек — природа (0,911), отраженное самоотношение (0,911), могу человек — человек (0,659), открытость (-0,616), могу человек — техника (-0,616), профессиональные возможности (0,588), склонность к подчинению — к доминированию (0,473).

Таким образом, обобщенную переменную характеризует следующее: предпочтение профессиональной деятельности, связанной с обучением, воспитанием, лечением, консультированием, обслуживанием. Наличие следующих качеств: гуманность, чувствительность, активность, ориентированность на социальные нормы. Выраженные способности к работе типа «человек-человек», отрицание способностей работы типа «человек-техника».

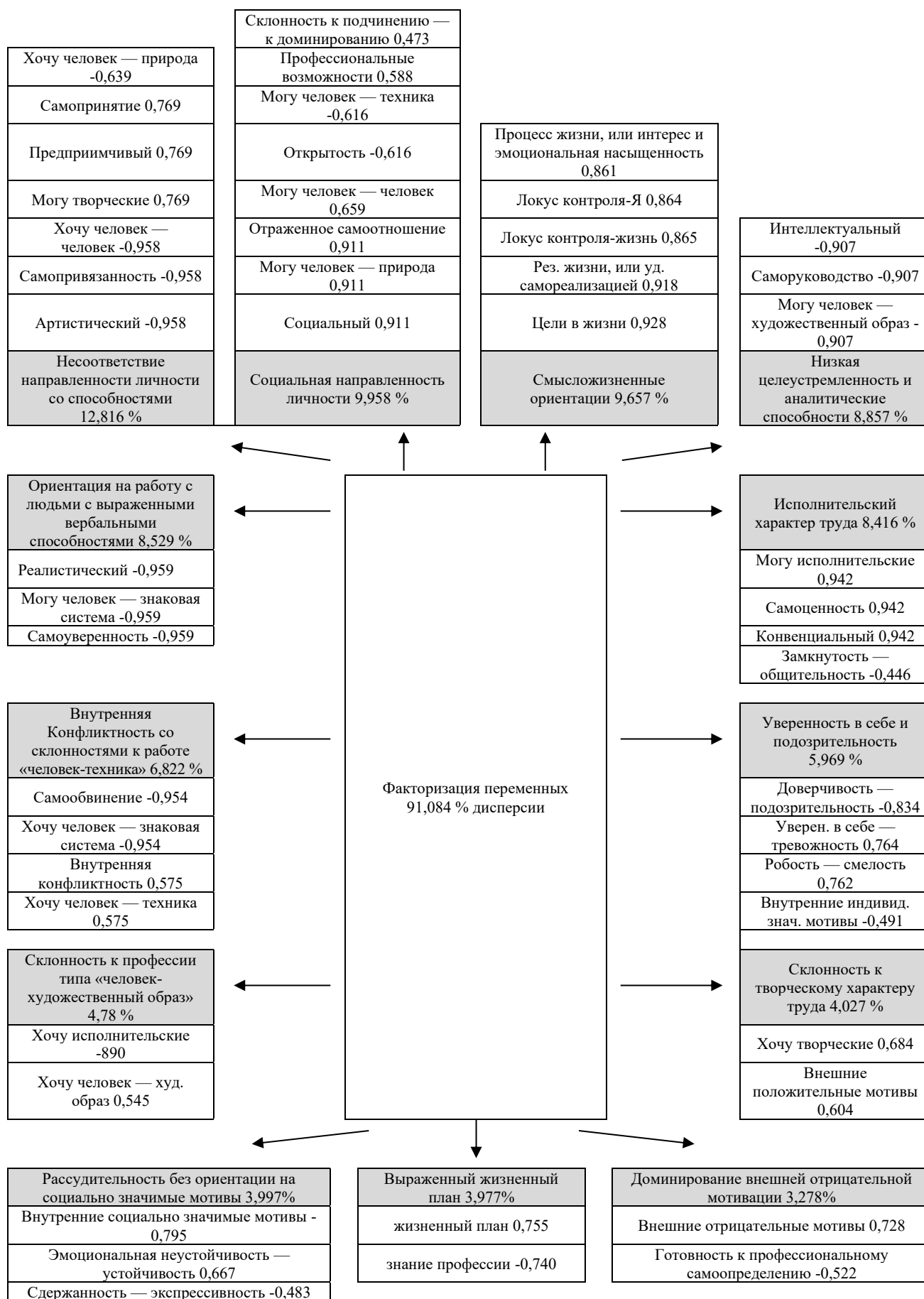


Рисунок 1. Результаты факторизации переменных (разработано автором)

В третий фактор (смысложизненные ориентации 9,657 %) вошли следующие переменные: цели в жизни (0,928), результативность жизни, или удовлетворенность самореализацией (0,918), локус контроля-жизнь (0,865), локус контроля-Я (0,864), процесс жизни, или интерес и эмоциональная насыщенность жизни (0,861).

Данная обобщенная переменная характеризуется следующими аспектами: наличие у испытуемого целей на будущее, которые придают жизни смысл, временную перспективу; представление о себе как о сильной личности с достаточной свободой выбора для построения жизни в соответствии со своими целями и представлениями о ее смысле.

В четвертый фактор (низкая целеустремленность и аналитические способности 8,857 %) вошли следующие переменные: могу человек — художественный образ (-0,907), саморуководство (-0,907), интеллектуальный (-0,907).

Обобщенная переменная описывается следующими характеристиками: переживание подавленности собственного Я относительно внешних обстоятельств, недостаточная саморегуляция, отсутствие стремления анализировать причины и последствия своих действий и поведения, низкая целеустремленность. Невыраженные способности к профессии типа «человек-художественный образ».

В пятый фактор (ориентация на работу с людьми с выраженными вербальными способностями 8,529 %) вошли следующие переменные: реалистический (-0,959), могу человек — знаковая система (-0,959), самоуверенность (-0,959).

Таким образом, данную обобщенную переменную характеризует следующее: предпочтение работать с людьми, сниженная адаптация к обстановке, преобладание вербальных способностей, сниженные математические способности. Не выраженные способности к работе типа «человек-знаковая система».

В шестой фактор (исполнительский характер труда 8,416 %) вошли следующие переменные: могу исполнительские (0,942), самооценność (0,942), конвенциальный (0,942), замкнутость — общительность (-0,446).

Эта обобщенная переменная включает в себя следующие аспекты: осознание ценности собственной личности и воспринимаемой ценности своего Я в глазах других; эмоциональная оценка себя на основе внутренних критериев духовности и богатства внутреннего мира. Наличие настойчивости, практичности, дисциплинированности, добросовестности. Имеют предрасположенность к работе, связанной с обработкой и систематизацией информации, предоставленной в виде символов, цифр, формул и текстов.

В седьмой фактор (внутренняя конфликтность со склонностями к работе «человек — техника» 6,822 %) вошли следующие переменные: самообвинение (-0,954), хочу человек — знаковая система (-0,954), внутренняя конфликтность (0,575), хочу человек — техника (0,575).

Таким образом, данную обобщенную переменную характеризует следующее: внутренняя напряженность и открытость к восприятию отрицательных эмоций в свой адрес. Преобладают внутренние конфликты, сомнения и несогласия с собой, а также излишняя самокритика и рефлексия на фоне негативного отношения к себе. Выраженная склонность к работе типа «человек-техника» и невыраженная — «человек-знаковая система».

В восьмой фактор (уверенность в себе и подозрительность 5,969 %) вошли следующие переменные: доверчивость — подозрительность (-0,834), уверенность в себе — тревожность (0,764), робость — смелость (0,762), внутренние индивидуально значимые мотивы (-0,491).

В этой обобщенной переменной можно выделить такие характеристики как, откровенность, доверчивость и доброжелательность к окружающим. Человек легко устанавливает контакты и хорошо работает в команде, но его доверчивость может быть использована другими. Он склонен переживать по различным поводам, проявляя

впечатлительность и чувствительность, но при этом отличается смелостью, активностью и готовностью к риску, что позволяет ему справляться с новыми ситуациями.

В девятый фактор (склонность к профессии типа «человек — художественный образ» 4,780 %) вошли следующие переменные: хочу исполнительские (-0,890), хочу человек — художественный образ (0,545).

Таким образом, данную обобщенную переменную характеризует следующее: не выраженные склонности к исполнительскому характеру труда, выраженные склонности к профессии типа «человек-художественный образ».

В десятый фактор (склонность к творческому характеру труда 4,027 %) вошли следующие переменные: хочу творческие (0,684), внешние положительные мотивы (0,604).

Таким образом, данную обобщенную переменную характеризует следующее: выраженные склонности к творческому характеру труда, при выраженном внешнем положительном мотиве выбора профессии.

В одиннадцатый фактор (рассудительность без ориентации на социально значимые мотивы 3,997 %) вошли следующие переменные: внутренние социально значимые мотивы (-0,795), эмоциональная неустойчивость — устойчивость (0,667), сдержанность — экспрессивность (-0,483).

Данная обобщенная переменная имеет следующие характеристики: способность следовать коллективным требованиям, устойчивость интересов, проявление благоразумия, осторожности и рассудительности. При выборе профессии не учитываются внутренние социально значимые мотивы, такие как удовлетворение от творческой работы или возможность общения и руководства другими людьми.

В двенадцатый фактор (выраженный жизненный план 3,977 %) вошли следующие переменные: жизненный план (0,755), знание профессии (-0,740).

Таким образом, данную обобщенную переменную характеризует следующее: выраженное понимание жизненного плана и профессионального намерения, при недостаточной информации и знания будущей профессии.

В тринадцатый фактор (доминирование внешней отрицательной мотивации 3,278 %) вошли следующие переменные: внешние отрицательные мотивы (0,728), готовность к профессиональному самоопределению (-0,522).

Следовательно, обобщенная переменная показывает, что выбор профессии влияет на личность через давление, наказания, критику, осуждение и другие негативные санкции, что вызывает нежелание к профессиональному самоопределению.

С целью выявления обобщенных показателей трудностей выбора профессии у старшеклассников проведен частотный анализ, результаты которого представлены на рисунке 2.

Для большинства старшеклассников характерны умеренные показатели по обобщенным переменным. Стоит обратить внимание на старшеклассников с высокими показателями по тринадцатой обобщенной переменной, так как выбор профессии влияет на личность через давление, наказания, критику, осуждение и другие негативные санкции, что вызывает нежелание к профессиональному самоопределению. У старшеклассников с высокими и низкими показателями по двенадцатой обобщенной переменной присутствует достаточная информация и знания будущей профессии, но западает понимание жизненного плана и профессионального намерения, а в другом случае — наоборот. Также стоит обратить внимание на старшеклассников с низкими показателями по седьмой и восьмой обобщенной переменной,

так как в первом случае наблюдаются самообвинение и отрицание собственных эмоций, а также готовность перекладывать вину за свои ошибки и неудачи на себя. Это выражается в закрытости, нежелании признавать проблему и поверхностном самодовольстве. Высокая внутренняя конфликтность в этом состоянии часто приводит к выраженным депрессивным состояниям. Во втором случае наблюдается повышенная настороженность и подозрительность к окружающим, при этом сосредоточены на своих интересах и проявляют осторожность в своих поступках и словах.

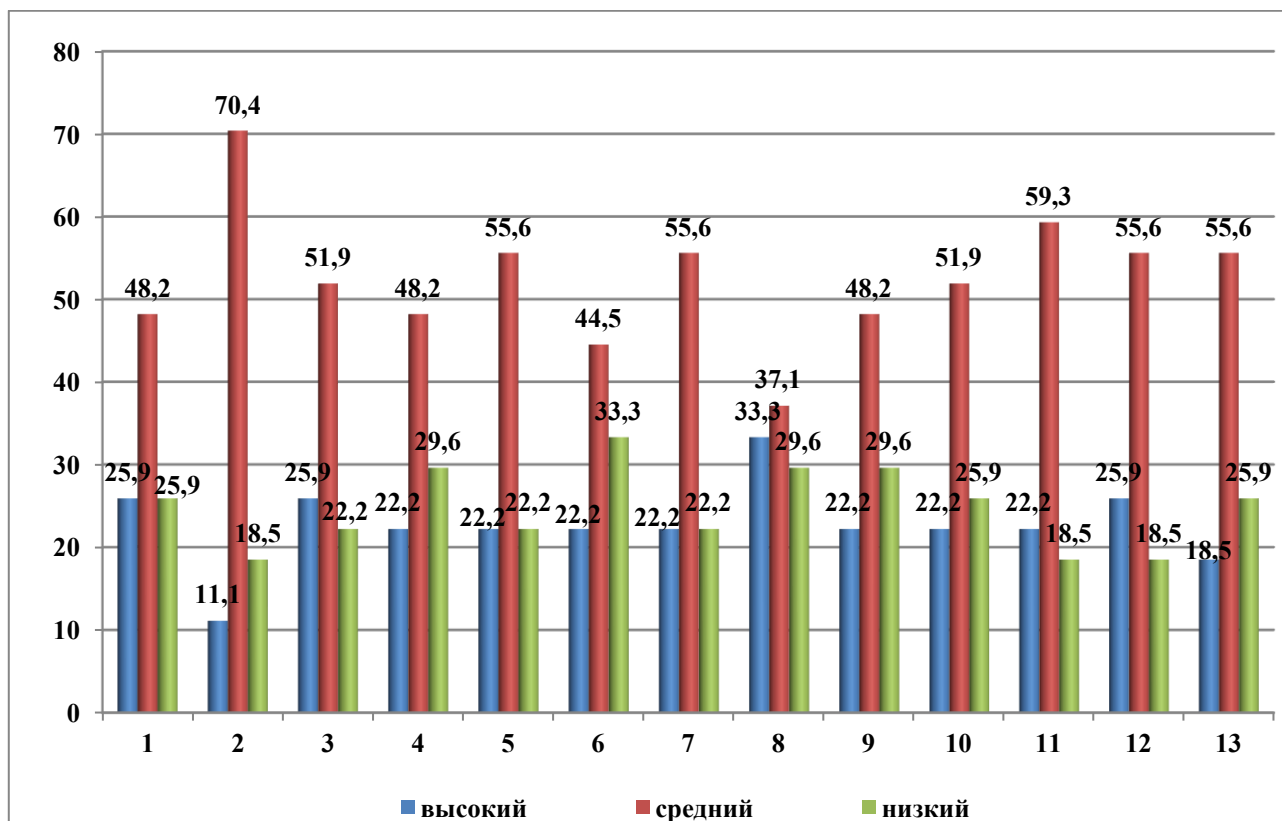


Рисунок 2. Процентное распределение респондентов по степени выраженности обобщенных переменных (разработано автором)

С целью определения трудностей при выборе профессии старшеклассниками проведено анкетирование, с помощью которого получены следующие данные (рис. 3).

По результатам проведенного анкетирования нам удалось выявить следующие группы трудностей при выборе профессии: недостаточно знаний и информации о профессиях; недостаточно знаний и информации о своих способностях; недостаточно знаний и информации об учебных заведениях; недостаточно мотивации и нежелание учиться; материальные сложности: невозможность обучения в выбранном ВУЗе, вынужден устроиться на работу, невозможность занятия с репетиторами; влияние друзей: не хочу поступать один; состояние здоровья: не могу поступить, так как не позволяет состояние здоровья; неуверенность в себе: боюсь, что не справлюсь, не сдам экзамены; не могу оставить семью и уехать в другой город; невозможность самостоятельного выбора: давление со стороны.

С целью рассмотрения характера взаимосвязи различных показателей трудностей выбора профессии, был проведен корреляционный анализ с применением непараметрического критерия ранговой корреляции Спирмена.

По полученным данным в ходе проведения корреляционного анализа мы можем сделать вывод о том, что существуют следующие взаимосвязи (рис. 4).



Рисунок 3. Трудности старшеклассников при выборе профессии (разработано автором)

Показатель реалистического профессионального типа личности коррелирует со следующим показателем:

- обратно пропорциональная взаимосвязь с показателем отраженное самоотношение ($r = -0,487 * p = 0,010$).

Показатель интеллектуального профессионального типа личности коррелирует со следующим показателем:

- обратно пропорциональная взаимосвязь с показателем склонность к подчинению — к доминированию ($R = -0,459 * p = 0,016$);
- обратно пропорциональная взаимосвязь с показателем могу человек — техника ($R = -0,407 * p = 0,036$);
- обратно пропорциональная взаимосвязь с показателем хочу человек — художественный образ ($R = -0,486 * p = 0,010$).

Показатель социального профессионального типа личности коррелирует со следующим показателем:

- обратно пропорциональная взаимосвязь с показателем самоуверенность ($R = -0,487 * p = 0,010$);
- обратно пропорциональная взаимосвязь с показателем могу человек — знаковая система ($R = -0,487 * p = 0,010$);
- обратно пропорциональная взаимосвязь с показателем могу человек — человек ($R = -0,459 * p = 0,016$);
- обратно пропорциональная взаимосвязь с показателем склонность к подчинению — к доминированию ($R = 0,525 * p = 0,005$).

Показатель конвенционального профессионального типа личности коррелирует со следующим показателем:

- обратно пропорциональная взаимосвязь с показателем самопринятие ($R = -0,520^{**}p = 0,005$);
- обратно пропорциональная взаимосвязь с показателем внутренняя конфликтность ($R = -0,394^{*}p = 0,042$);
- обратно пропорциональная взаимосвязь с показателем могу творческие ($R = -0,520^{**}p = 0,005$);
- обратно пропорциональная взаимосвязь с показателем хочу человек — техника ($R = -0,394^{*}p = 0,042$);
- прямо пропорциональная взаимосвязь с показателем сдержанность — экспрессивность ($R = 0,382^{*}p = 0,049$).

Показатель предприимчивого профессионального типа личности коррелирует со следующим показателем:

- обратно пропорциональная взаимосвязь с показателем самооценност ($R = -0,520^{**}p = 0,005$);
- обратно пропорциональная взаимосвязь с показателем самопривязанность ($R = -0,698^{**}p = 0,000$);
- прямо пропорциональная взаимосвязь с показателем внутренняя конфликтность ($R = 0,445^{*}p = 0,020$);
- обратно пропорциональная взаимосвязь с показателем самообвинение ($R = -0,505^{**}p = 0,007$);
- обратно пропорциональная взаимосвязь с могу исполнительские ($R = -0,520^{*}p = 0,005$);
- обратно пропорциональная взаимосвязь с показателем хочу человек — человек ($R = -0,698^{**}p = 0,000$);
- прямо пропорциональная взаимосвязь с показателем хочу человек — техника ($R = 0,445^{*}p = 0,020$);
- обратно пропорциональная взаимосвязь с хочу человек — знаковая система ($R = -0,505^{**}p = 0,007$).

Показатель артистического профессионального типа личности коррелирует со следующим показателем:

- обратно пропорциональная взаимосвязь с показателем самопринятие ($R = -0,698^{**}p = 0,000$);
- обратно пропорциональная взаимосвязь с показателем внутренняя конфликтность ($R = -0,616^{**}p = 0,001$);
- обратно пропорциональная взаимосвязь с показателем могу творческие ($R = -0,698^{**}p = 0,000$);
- обратно пропорциональная взаимосвязь с показателем хочу человек — техника ($R = -0,616^{**}p = 0,001$);
- прямо пропорциональная взаимосвязь с показателем хочу человек — природа ($R = 0,477^{*}p = 0,012$).

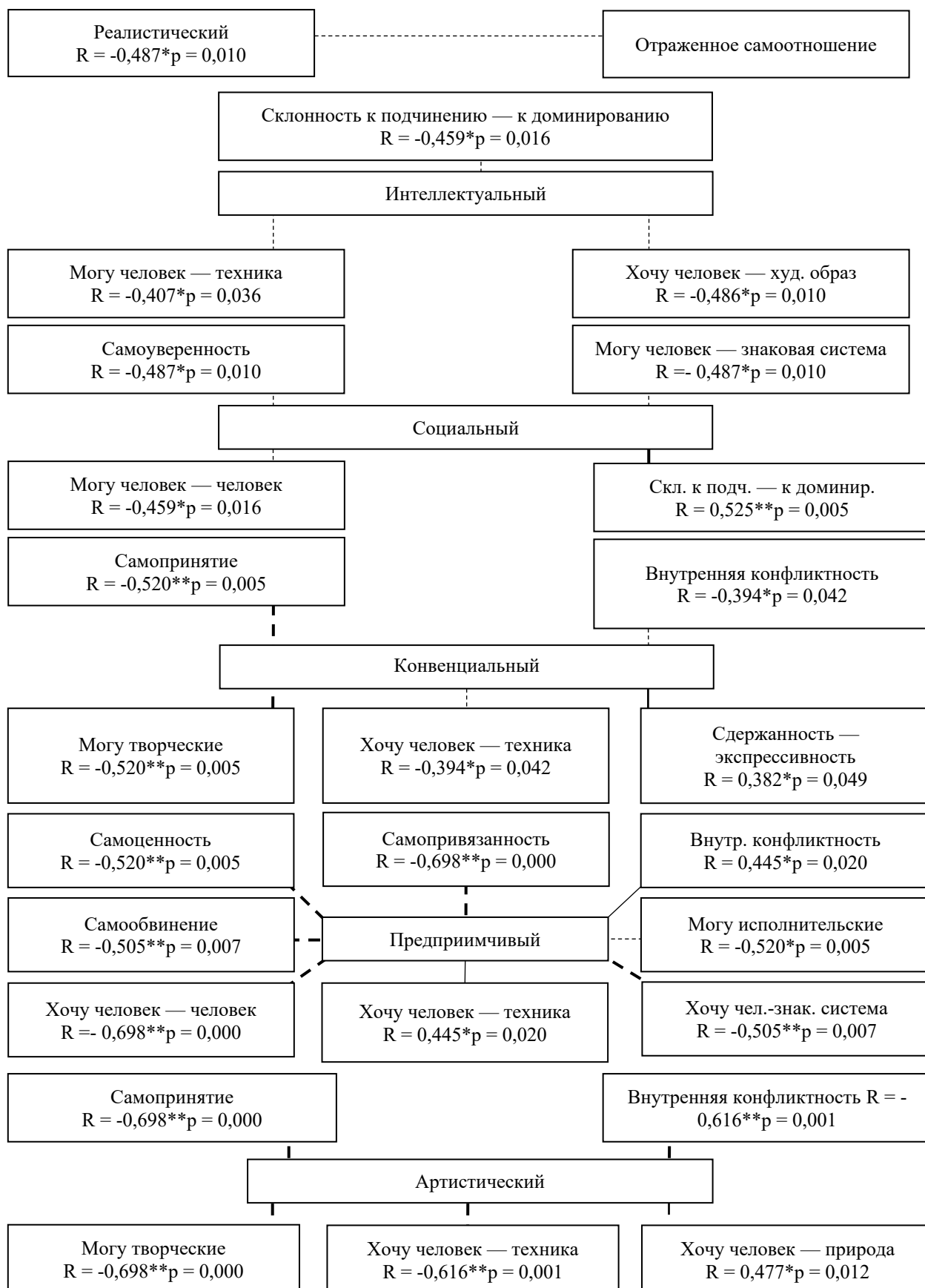


Рисунок 4. Корреляционная плеяда (разработано автором)

Таким образом, по результатам корреляционного анализа, мы можем сделать следующие выводы.

Люди с ярко выраженным реалистическим типом личности, предпочитающие работать с предметами, а не с людьми, являются несоциальными и эмоционально устойчивыми. Они сосредоточены на настоящем и конкретном, и, как правило, меньше ожидают от окружающих уважения, симпатии, одобрения и понимания, т. е. положительного отношения к себе.

Люди с ярко выраженным интеллектуальным (исследовательским) типом личности, сосредоточенные на работе с идеями и предметами (объектами), менее склонны уступать другим, брать на себя вину или беспокоиться о возможных ошибках. У таких людей также меньше развиты способности к профессии типа «человек-техника» и «человек-художественный образ».

При сильной выраженности социального типа личности, который нацелен на общение и взаимодействие с окружающими, наблюдается меньшее ощущение уверенности и самостоятельности как личности, достойной уважения. Также менее развиты навыки в профессиях типа «человек-знаковая система» и «человек-человек».

Чем ярче проявляется конвенциональный тип личности, который предпочитает четко структурированные виды деятельности и выбирает цели, соответствующие общественным нормам и традициям, тем ниже становится самоуважение, согласие с внутренними побуждениями и принятие себя. У таких людей может наблюдаться высокая закрытость, отрицание проблем и поверхностное самодовольство, а также внутренний конфликт, который приводит к выраженным депрессивным состояниям. Тем менее выражены творческие способности и склонности к профессии типа «человек — техника».

Чем ярче выражен предприимчивый тип личности, который выбирает цели и задачи, которые позволяют ему проявлять свою энергию и энтузиазм, в сочетании с импульсивностью и холодным расчетом, тем менее выражено его ощущение собственной ценности и предполагаемой значимости для окружающих. Также снижается чувство самопринятия и согласия с внутренними желаниями, что ведет к усилению внутренних конфликтов, сомнений, несогласия с собой, а также к чрезмерному самокопанию и рефлексии на фоне общего негативного отношения к себе; внутренняя напряженность и открытость к восприятию отрицательных эмоций в свой адрес; ниже выражены способности к исполнительскому характеру труда и склонности к работе типа «человек — человек» и «человек — знаковая система»; и более выражены склонности к профессии типа «человек — техника».

Чем более выражен артистический тип личности, тем сложнее его восприятие жизни, а также выше гибкость и независимость в принятии решений, свойственная чувствительность, оригинальность, богатое воображение, тем ниже чувство симпатии к самому себе, согласие со своими внутренними побуждениями, тем выше закрытость, отрицание проблемы, поверхностное самодовольство; при этом менее выражено мнение о наличии способностей к творческому характеру труда; менее выражены склонности к профессии типа «человек — техника» и более выражена склонность к профессии типа «человек — природа».

Обсуждение

Данное исследование было посвящено изучению психологических трудностей выбора профессии у выпускников девятых классов.

Уточнены, на основе анализа научных источников, понятия: «профессиональное самоопределение» и трудности профессионального самоопределения старшеклассников; определены особенности мотивации профессионального выбора старшеклассников.

На основе теоретического анализа научных источников и специальной литературы, а также на основе анализа результатов диагностической работы разработан тренинг по преодолению трудностей при выборе профессии в соответствии с индивидуально-психологическими особенностями личности. Разработанный тренинг может быть использован педагогами, психологами в практической деятельности.

Цель исследования, состоявшая в изучении психологических трудностей выбора профессии у выпускников девятых классов, достигнута.

Гипотеза исследования о том, что в структуру феномена «психологические трудности выбора профессии» входят внутренние составляющие: личностный компонент (самоотношение, эмоциональная устойчивость, сдержанность, доверчивость, уверенность в себе); мотивационно-смысловой компонент (смысложизненные ориентации, мотивы выбора профессии); компонент индивидуально-профессиональных свойств (самоконтроль готовности к профессиональному самоопределению, склонности и способности) и внешние составляющие: материальные сложности, давление со стороны, которые взаимосвязаны между собой, подтвердилась.

ЛИТЕРАТУРА

1. Головей Л.А. Психоэмоциональное благополучие старшеклассников в связи с готовностью к профессиональному самоопределению / Л.А. Головей, М.В. Данилова, И.А. Груздева // Психол. наука и образование. — 2019. — Т. 24, № 6. — С. 63–73.
2. Коньшина Т.М. Личная профессиональная перспектива современных российских старших подростков: ценностно-смысловой аспект / Т.М. Коньшина, Н.С. Пряжников, Т.Ю. Садовникова // Вестн. Моск. ун-та. Серия 14, Психология. — 2018. — № 3. — С. 37–59.
3. Трубникова Н.И. Стремление к самоопределению как основа психологического здоровья в юношеском возрасте / Н.И. Трубникова, В.Е. Трубников // Психологическое здоровье человека: жизненный ресурс и жизненный потенциал. — Красноярск, 2013. — С. 54–60.
4. Шабалина Е.П. К вопросу о личностном самоопределении // Теория и практика педагогической науки в современном мире: традиции, проблемы, инновации: материалы Международной н/п. конф. — Новокузнецк, 2010. — Ч. III. — С. 289–293.
5. Чеснокова О.Б., Чурбанова С.М., Молчанов С.В. Профессиональное самоопределение в юношеском возрасте как структурный компонент будущего профессионализма: социо-когнитивные и креативные факторы // Культурно-историческая психология. 2019. — Т. 15. — №4. — С. 109–118.
6. Гут Ю.Н., Кабардов М.К. Особенности временной перспективы личности на этапе профессионального самоопределения // Научный результат. Педагогика и психология образования. 2019. № 3(5). — С. 85–97.
7. Харланова Т.Н. Особенности развития карьерных ориентаций студентов разных специальностей в процессе профессиональной подготовки // Вестник Московского университета. Серия 20: Педагогическое образование. — 2015. — № 4. — С. 103–116.
8. Вербицкий А.А. Проблема трансформации мотивов в контекстном обучении / А.А. Вербицкий // Вопросы психологии. — 2013. — № 4. — С. 42–43.
9. Абдуллаева М.М. Профессиональная идентичность личности: психосемантический подход / М.М. Абдуллаева // Психологический журнал. — 2004. — Т. 25. — № 5. — С. 86–95.

10. Асеев В.Г. Мотивация учебной деятельности и формирование личности / В.Г. Асеев. — М.: Просвещение, 2006. — 297 с.
11. Павлютенков Е.М. Формирование мотивов выбора профессии / Е.М. Павлютенков. — Киев, 2000. — 143 с.
12. Ходаков А.И. Реальный путь социальной поддержки (проблема профессионального самоопределения) / А.И. Ходаков // Открытая школа. — 2001. — № 1. — С. 43.
13. Наследов А.Д. IBM SPSS Statistics 20 и AMOS: профессиональный статистический анализ данных. — СПб.: Питер, 2013. — 416 с.

Balyukova Inna Borisovna

Pskov State University, Pskov, Russia

E-mail: ballinna@rambler.ru

ORCID: <https://orcid.org/0000-0002-1939-6864>

IRID: <http://istina.msu.ru/profile/BalukovaIB/>

Psychological difficulties in choosing a profession among ninth grade graduates

Abstract. The article discusses the problem of psychological difficulties in choosing a profession among ninth grade graduates. The relevance of the problem of studying the difficulties of choosing a profession among high school students is determined by the lack of clear ideas about future professional activities and real careers among a significant part of modern adolescents.

The theoretical analysis undertaken by the author has shown that the structure of the phenomenon of "psychological difficulties in choosing a profession" includes internal components: a personal component; a motivational and semantic component; a component of individual and professional properties and external components: material difficulties, pressure from outside, etc., which are interrelated.

In the study, the author used a set of empirical methods: the self-control map of readiness for professional self-determination (V.D. Simonenko); the method of «Motives for choosing a profession» (R.V. Ovcharova); the method of self-attitude research (V.V. Stolin, S.R. Pantelev); the test of «Meaningful life orientations» (D.A. Leontiev); the questionnaire «Orientation» (I.L. Solomin); the test of J. Holland's work on the definition of a professional personality type; the method of «Seven personality qualities» (R. Kettell, modified by A.G. Gretsov); the author's questionnaire «Difficulties in choosing a profession by high school students».

To process the results obtained, the author used the following methods of mathematical and statistical data processing (SPSS 22.0): descriptive statistics, factor analysis, frequency analysis, correlation analysis using Spearman's nonparametric rank correlation criterion, Wilcoxon T-test.

The main components of psychological difficulties in choosing a profession among ninth grade graduates were identified, and variables were factorized. Using frequency analysis, the author identified the features of psychological difficulties in choosing a profession among ninth graders. Correlational analysis revealed the interrelationships of various indicators of difficulties in choosing a profession. Based on the analysis of the results of diagnostic work, training has been developed to overcome difficulties in choosing a profession in accordance with individual psychological characteristics of a personality.

Keywords: choosing a profession; difficulties in choosing a profession; older adolescence; professional self-determination; professional motives; motivation for professional choice; structural classification of psychological difficulties in choosing a profession