

Мир науки. Педагогика и психология / World of Science. Pedagogy and psychology <https://mir-nauki.com>

2019, №2, Том 7 / 2019, No 2, Vol 7 <https://mir-nauki.com/issue-2-2019.html>

URL статьи: <https://mir-nauki.com/PDF/37PSMN219.pdf>

Ссылка для цитирования этой статьи:

Войнова В.И., Костина Л.А., Сергеева М.А., Кубекова А.С. Психологические особенности процесса принятия решений студентами вузов // Мир науки. Педагогика и психология, 2019 №2, <https://mir-nauki.com/PDF/37PSMN219.pdf> (доступ свободный). Загл. с экрана. Яз. рус., англ.

For citation:

Voinova V.I., Kostina L.A., Sergeeva M.A., Kubekova A.S. (2019). Psychological features of the decision-making process of university students. *World of Science. Pedagogy and psychology*, [online] 2(7). Available at: <https://mir-nauki.com/PDF/37PSMN219.pdf> (in Russian)

УДК 159.923:371.6

ГРНТИ 15:41:21

Войнова Валерия Игоревна

ФГБОУ ВО «Астраханский государственный медицинский университет Минздрава России», Астрахань, Россия
Студентка 5 курса «Лечебного факультета»
E-mail: evoinnova@astrobl.ru

Костина Лариса Александровна

ФГБОУ ВО «Астраханский государственный медицинский университет Минздрава России», Астрахань, Россия
Заведующая кафедрой «Психологии и педагогики»
Кандидат медицинских наук, доцент
E-mail: kostina_agma@mail.ru

Сергеева Марина Анатольевна

ФГБОУ ВО «Астраханский государственный медицинский университет Минздрава России», Астрахань, Россия
Доцент кафедры «Психологии и педагогики»
Кандидат психологических наук
E-mail: mari-s2010@mail.ru

Кубекова Алия Салаватовна

ФГБОУ ВО «Астраханский государственный медицинский университет Минздрава России», Астрахань, Россия
Старший преподаватель кафедры «Психологии и педагогики»
E-mail: alya_kubekova@mail

Психологические особенности процесса принятия решений студентами вузов

Аннотация. Данное исследование посвящено изучению индивидуально-психологических особенностей студентов с непродуктивными стратегиями поведения при принятии решений. Выборка обследуемых была поделена авторами на две группы: первая группа – студенты с непродуктивными стратегиями принятий решений в количестве (21 человек); вторая группа – студенты с продуктивными стратегиями принятий решением (19 человек). По результатам тестовой диагностики принятия решений (методика Т.В. Корниловой) было определено следующее: для первой группы студентов доминирующими стратегиями принятия решений являются избегание, прокрастинация (откладывание решений) и сверхбдительность, т. е. импульсивное принятие решений, в экстремальной форме, паника. Для второй группы студентов характерны продуктивные стратегии принятия решений, а именно, бдительность, данная стратегия в принятии решений связана с когнитивной сложностью, потребностью в познании, с конструктивным принятием решений. Авторы определили, что для

студентов с непродуктивными стратегиями принятия решений характерен низкий уровень общей интернальности, т. е. они не видят связи между своими действиями и значимыми событиями, низкий самоконтроль). Авторами был разработан и апробирован диагностический комплекс при проведении скрининг-исследования, направленный на выявление студентов с непродуктивными и непродуктивными стратегиями поведения при принятии решений. Изучение личностных особенностей студентов с непродуктивными стратегиями поведения при принятии решений расширило сферу научных знаний по данному вопросу. На основании проведенного эмпирического исследования были разработаны и обоснованы практические рекомендации для психологов по психологической коррекции поведения студентов с непродуктивными стратегиями при принятии решений.

Ключевые слова: принятие решений; интернальность; локус-контроль; бдительность; избегание; прокрастинация; сверхбдительность

Для студентов одним из основных параметров эффективного обучения в высшем учебном заведении является способность проанализировать различные ситуации, их оценить и принять соответствующее решение [8]. Принятие решений подразумевает принятие ответственности за их дальнейшие последствия, поэтому уклонение от принятия решений и их реализации характерно для незрелой личности [1]. При выборе стратегий совладания с проблемными ситуациями, зрелая личность выбирает предпочтение стратегий разрешения проблемы, а не «избегающим», непродуктивным стратегиям [3]. Совладание и разрешение проблем и трудностей может включать в себя две формы стратегий: конструктивные способы реагирования и неконструктивные способы реагирования. К конструктивным относят разрешение проблем, которые основываются на самостоятельном выборе и принятии решений с последующей его реализацией, также контроль и оценка результатов; вербализация чувств и эмоций при общении с другими людьми [2]. Неконструктивные способы реагирования, которые отвлекают внимание от решения проблем и создают аддикции (зависимости): алкоголизация, наркотизация, шопинг, ТВ-зависимость, пищевая зависимость [7]. Многими исследованиями доказано, что в случае значительных стрессогенных факторов представители юношеского возраста чаще всего используют деструктивные стратегии, а не принятие и реализация самостоятельных решений [4]. В качестве затруднений при принятии решений является низкая самооценка, внушаемость, конформность, негибкость мышления, низкий уровень интеллект и др. [5].

Цель исследования заключалась в выявлении психологических особенностей процесса принятия решений у студентов ВУЗов.

Материалы и методы исследования

Исследование проводилось в ФГБОУ ВО «Астраханском государственном медицинском университете Минздрава России». Объем выборки составил 40 студентов в возрасте 18–19 лет, направления подготовки 35.05.02 «Лечебное дело» и 31.05.01 «Педиатрия», которые распределились следующим образом: 1-ая группа – студенты с непродуктивными стратегиями принятия решений в количестве, т. е. стратегии избегание, прокрастинация (откладывание решений) и сверхбдительность (21 человек); 2-ая группа – студенты с продуктивными стратегиями принятия решений, т. е. бдительность (19 человек). В исследовании были использованы следующие методики: Мельбурнский опросник принятия решений в адаптации Т.В. Корниловой; Опросник уровня субъективного контроля – УСК (Дж. Роттер); Опросник «Шестнадцать личностных факторов» (Р. Кеттелл). Для статистической обработки данных мы использовали U-критерий Манна-Уитни, а также были

рассчитаны среднеарифметические показатели выборки с помощью программы Microsoft Excel для Windows.

Результаты исследования и их обсуждение

Результаты тестовой диагностики принятия решений (Т.В. Корниловой) выявило следующее: для 1-ой группы студентов доминирующими стратегиями принятия решений являются избегание, прокрастинация (откладывание решений) и сверхбдительность, т. е. импульсивное принятие решений, в экстремальной форме, паника. Согласно Т.В. Корниловой, данные стратегии в принятии решений являются непродуктивными, так как не удовлетворяются цели и потребности. Для 2-ой группы студентов характерны продуктивные стратегии принятия решений, что подтвердило тестирование. Высокие показатели в стратегии: бдительность, данная стратегия в принятии решений связана с когнитивной сложностью, потребностью в познании и толерантностью к неопределенности, а также уточнение целей и задач решения, рассмотрение альтернатив, связанное с поиском информации, ассимиляцией ее «без предассудков» и оценки перед выбором.

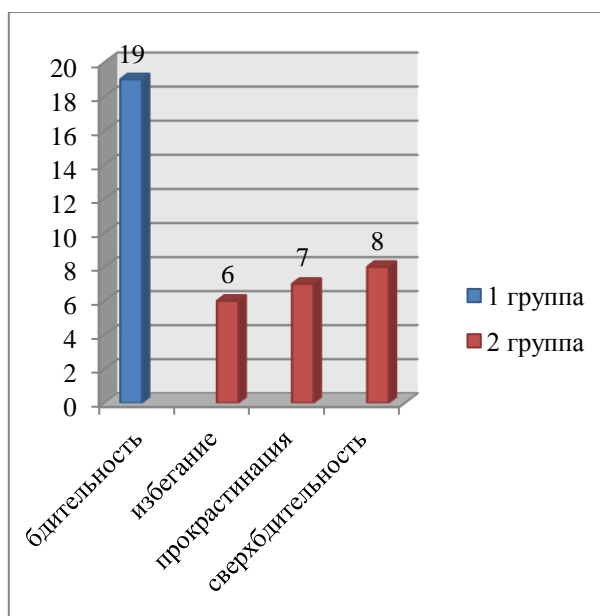


Рисунок 1. Стратегии принятия решений в группах

При помощи методики УСК мы определили, на что опирается человек в ходе своего обучения: внешние или внутренние возможности. Из нескольких представленных в методике шкал, мы воспользовались шкалой общей интернальности, с помощью которой можно определить доминирующий у человека локус-контроль. Результаты тестовой диагностики показали, что для 1-ой группы студентов характерен низкий уровень общей интернальности, т. е. они не видят связи между своими действиями и значимыми событиями, которые они рассматривают как результат случая или действия других людей. Выявился низкий результат по шкале Ид – свидетельствует о связи за свои успехи и достижения с внешними обстоятельствами – везением, счастливой судьбой или помощью других людей. Низкий показатель по шкале интернальности в области неудач (Ин) свидетельствует о том, что они склонны приписывать ответственность за подобные события другим людям или считать их результатами невезения. В результате было выявлено, что у студентов 2-ой группы высокий уровень интернальности, они считают, что большинство важных событий в их жизни было результатом их собственных действий, что они могут ими управлять и, следовательно, берут на себя ответственность за свою жизнь в целом.

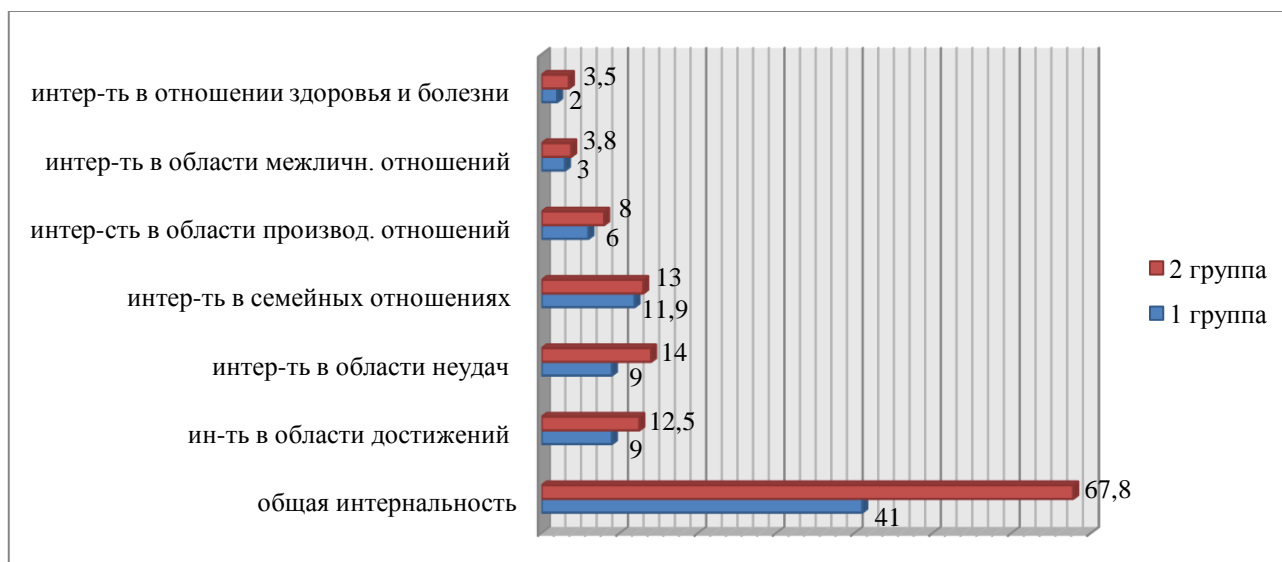


Рисунок 2. Средние значения уровня субъективного контроля в группах

Согласно тестовой интерпретации были получены следующие результаты по личностным факторам (Р. Кеттелл) рисунок 3:

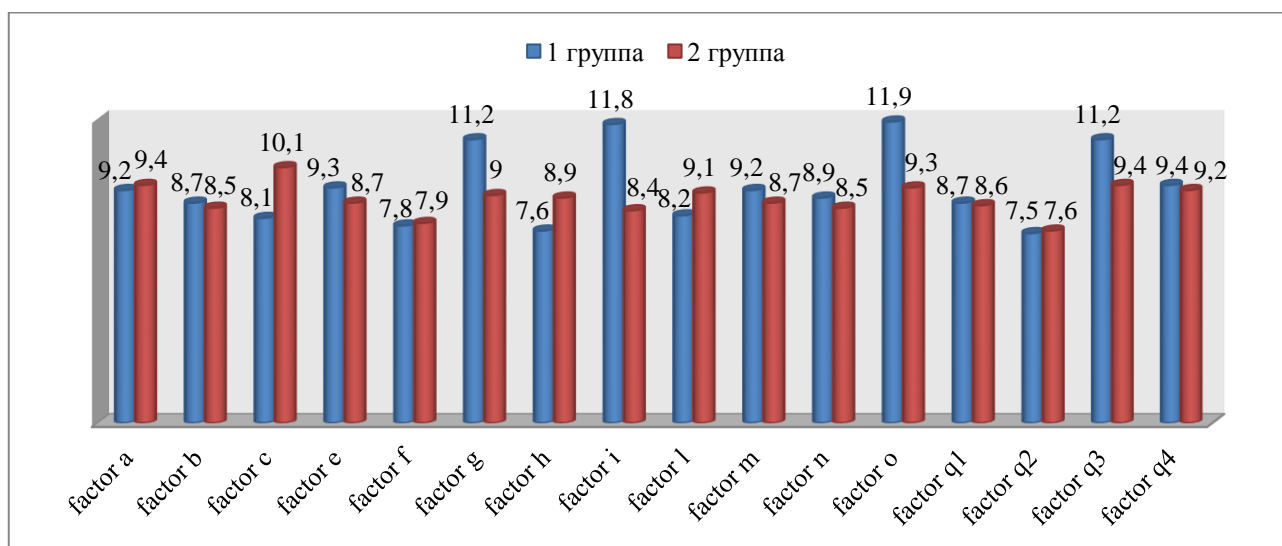


Рисунок 3. Средние значения по личностным факторам в группах

Студенты 1-ой группы хорошо осознают социальные требования и стараются их аккуратно выполнять, заботятся о впечатлении, которое производят своим поведением, о своей общественной репутации. В то же время они легко раздражаются, они эмоциональны, нетерпеливы, тревожны. Они ориентированы в своём поведении на групповое мнение, нуждаются в социальном одобрении и признании, застенчивы, не уверены в своих силах, предпочитают находиться в тени. Студенты 2-ой группы эмоционально устойчивы, обладают выраженным самоконтролем, открыты к коммуникациям. Им свойственны естественность и непринужденность в поведении, мягкосердечность в отношениях. Они способны преодолевать жизненные трудности и конфликты благодаря наличию развитого волевого контроля над эмоциями, рассудительны.

В ходе статистической обработки данных нами были сформулированы следующие рабочие гипотезы: 1) существуют отличия между психологическими особенностями студентов с непродуктивными стратегиями принятия решений и студентами с продуктивными

стратегиями принятия решений; 2) студенты с непродуктивными стратегиями принятия решений характеризуются низким уровнем общей интернальности, низким самоконтролем. На втором этапе нам было необходимо определить достоверность различий между психологическими особенностями студентов, имеющие различные стратегии в принятии решений. Для этого мы выбрали непараметрический критерий Манна-Уитни, потому что такой параметр как стратегии в принятии решений сложно измерить, используя точные параметрические шкалы. Применение критерия Манна-Уитни выявило достоверность различий между 2 группами студентов, имеющих различные стратегии в принятии решений (см. таблицу 1).

Таблица 1

Таблица достоверности различий

Фактор различия	Критерий	Значимость ($p < 0,05$)
Соревнование	U-критерий Манна-Уитни	0,019
Приспособление	U-критерий Манна-Уитни	0,000
Компромисс	U-критерий Манна-Уитни	0,018
Избегание	U-критерий Манна-Уитни	0,002
Сотрудничество	U-критерий Манна-Уитни	0,000
Общая интернальность	U-критерий Манна-Уитни	0,018
Интернальность в области неудач	U-критерий Манна-Уитни	0,002
Фактор О	U-критерий Манна-Уитни	0,063
Фактор Q3	U-критерий Манна-Уитни	0,546
Фактор I	U-критерий Манна-Уитни	0,040
Фактор G	U-критерий Манна-Уитни	0,222

Выявлены достоверные различия по таким показателям как: значимые различия между двумя группами студентами были выявлены по показателю способов поведения в конфликте (К. Томас) в 2-х группах: соревнование ($t = 0,019 < 0,05$), приспособление ($t = 0,000 < 0,05$), компромисс ($t = 0,018 < 0,05$), избегание ($t = 0,002 < 0,05$), и сотрудничество ($t = 0,000 < 0,05$). Достоверные различия между группами были выявлены в уровне субъективного контроля (Дж. Роттер): общая интернальность ($t = 0,018 < 0,05$), интернальность в области неудач ($t = 0,018 < 0,05$). Достоверные различия имеются в следующих показателях между 1 и 2 группой: фактор О (спокойствие – тревожность) ($t = 0,063 < 0,05$), фактор Q3 (низкий самоконтроль – высокий самоконтроль) ($t = 0,546 < 0,05$), фактор I (реализм – чувствительность) ($t = 0,040 < 0,05$), фактор G (низкая нормативность поведения – высокая нормативность поведения) ($t = 0,222 < 0,05$).

Выводы

Результаты нашего исследования говорят о том, что имеются отличия между личностными особенностями студентов 2-х групп. Для 1-ой группы студентов доминирующими стратегиями принятия решений являются избегание, прокрастинация (откладывание решений) и сверхбдительность, т. е. импульсивное принятие решений, в экстремальной форме, паника. Данные стратегии в принятии решений являются непродуктивными, так как не удовлетворяются цели и потребности. Студенты 2-ой группы используют продуктивную стратегию в поведении – бдительность. Данная стратегия в принятии решений связана с когнитивной сложностью, потребностью в познании и толерантностью к неопределенности, а также уточнение целей и задач решения, рассмотрение альтернатив, связанное с поиском информации, ассимиляцией ее «без предрассудков» и оценки перед выбором. В ходе проведенного исследования гипотезы подтвердились. На основании проведенного исследования были предложены практические рекомендации для студентов с непродуктивными стратегиями принятия решений.

ЛИТЕРАТУРА

1. Бурлачук, Л.Ф. Словарь-справочник по психодиагностике / Л.Ф. Бурлачук, С.М. Морозов. – СПб.: Питер, 2008. – 528 с.
2. Вербин, С.В. Наука принятия решений / С.В. Вербин. СПб., Питер, 2012. 241 с.
3. Герчикова, И.Н. Процесс принятия и реализации управленческих решений / И.Н. Герчикова // Менеджмент в России и за рубежом. – 2003. N 12. С. 39–42.
4. Евланов, А.Г. Теория и практика принятия решений. / А.Г. Евланов. М.: Экономика, 2014. – 175 с.
5. Зажогина Н.В. Психологические особенности принятия решения в процессе группового взаимодействия // Педагогика и психология образования. 2010. N 4. С. 93–101.
6. Ильин, Н.П. Управление проектами / Н.П. Ильин. – СПб.: Два Три, 2006. 610 с.
7. Корнилова Т.В. Мельбурнский опросник принятия решений: русскоязычная адаптация // Психологические исследования. 2013. Т. 6, N 31. С. 4–10.
8. Папшева Л.В., Грищенко Е.А. Личностные детерминанты процесса принятия решения в ситуации морально-нравственного выбора // Изв. Саратов. ун-та Нов. сер. Акмеология образования. Психология развития. 2010. N 3. С. 62–66.
9. Фатхутдинов, Р.А. Управленческие решения: Учеб. / Р.А. Фатхутдинов. М.: ИНФРА, 2014. 315 с.

Voinova Valeria Igorevna

Astrakhan state medical university, Astrakhan, Russia
E-mail: evoinova@astrobl.ru

Kostina Larisa Aleksandrovna

Astrakhan state medical university, Astrakhan, Russia
E-mail: kostina_agma@mail.ru

Sergeeva Marina Anatolyevna

Astrakhan state medical university, Astrakhan, Russia
E-mail: mari-s2010@mail.ru

Kubekova Aliya Salavatovna

Astrakhan state medical university, Astrakhan, Russia
E-mail: alya_kubekova@mail

Psychological features of the decision-making process of university students

Abstract. This study is devoted to the study of individual psychological characteristics of students with unproductive behavioral strategies when making decisions. The sample of the surveyed was divided by the authors into two groups: the first group – students with unproductive decision-making strategies in the number (21 people); the second group – students with productive decision-making strategies (19 people). According to the results of test diagnostics of decision-making (the method of T.V. Kornilova) the following was determined: for the first group of students, the dominant decision-making strategies are avoidance, procrastination (postponement of decisions) and supervigilance, i. e. impulsive decision making, in extreme form, panic. The second group of students is characterized by productive decision-making strategies, namely, vigilance, this decision-making strategy is associated with cognitive complexity, the need for knowledge, and constructive decision-making. The authors determined that students with unproductive decision-making strategies are characterized by a low level of general internality, i. e. they do not see the connection between their actions and significant events, low self-control). The authors developed and tested a diagnostic complex during screening research aimed at identifying students with unproductive and unproductive behavior strategies when making decisions. The study of the personal characteristics of students with unproductive behavioral strategies when making decisions has expanded the scope of scientific knowledge on this issue. On the basis of the conducted empirical research, practical recommendations for psychologists on psychological correction of students' behavior with unproductive decision-making strategies were developed and substantiated.

Keywords: decision making; internality; locus control; vigilance; avoidance; procrastination; supervigilance