

Интернет-журнал «Мир науки» ISSN 2309-4265 <http://mir-nauki.com/>

2016, Том 4, номер 5 (сентябрь - октябрь) <http://mir-nauki.com/vol4-5.html>

URL статьи: <http://mir-nauki.com/PDF/34PDMN516.pdf>

Статья опубликована 23.11.2016

Ссылка для цитирования этой статьи:

Сафин А.А. Направления работы по преодолению профессиональных деформаций учителя // Интернет-журнал «Мир науки» 2016, Том 4, номер 5 <http://mir-nauki.com/PDF/34PDMN516.pdf> (доступ свободный). Загл. с экрана. Яз. рус., англ.

УДК 378.046.4

Сафин Алексей Алексеевич

ГАОУ ДПО «Институт развития образования Республики Татарстан», Россия, Казань
Старший методист
ФБОУ ВО «Казанский государственный институт культуры», Россия, Казань
Аспирант
E-mail: safin_aleksei@mail.ru

Направления работы по преодолению профессиональных деформаций учителя

Аннотация. В статье реализована гипотеза о роли обучения в организации профессиональной деятельности педагогов и преодолении деформаций, полученных в ее ходе. Рабочая гипотеза предполагает не непосредственную организацию профессиональной деятельности средствами установки руководителя, а ее организацию через общение с педагогами, в ходе которого задаются определенные целевые установки. Заданные установки усваиваются и присваиваются в ходе формального и неформального общения, которое должно отвечать следующим требованиям: доверии к каждому участнику профессиональной деятельности, оптимальности в выборе коммуникативных средств, эмоциональном настрое, стимулировании мотивационно-потребностного комплекса. Автором также предпринята попытка предложить диагностические процедуры и определить эффективные направления преодоления профессиональных деформаций. Направления работы предусматривают первичную и вторичную диагностику проявления профессиональных деформаций у педагогов, совершенствование знаниевой составляющей профессиональной компетенции, предоставляет возможности каждому педагогу изучить свой образ «Я», наметить цели изменений, осознать основные направления самоизменения (саморазвития), овладеть самооценкой и взаимооценкой психических состояний коллег, овладеть элементарными умениями педагогической диагностики в процессе групповой деятельности. Полученные результаты свидетельствуют об эффективности авторской программы преодоления профессиональных деформаций личности педагога.

Ключевые слова: профессиональные деформации; преодоление профессиональных деформаций; профессиональная деятельность; эмоциональное выгорание; мотивационно-потребностная сфера; коммуникативная сфера

Анализ исследований по проблеме профессиональных деформаций, опубликованных в научных работах, подтверждает положение о том, что готовность личности к профессиональной деятельности в системе «человек-человек» включает несколько компонентов:

1. Интеллектуальный – понимание задач, обязанностей, знание средств достижения цели, прогноз деятельности.
2. Эмоциональный – уверенность в успехе, воодушевление, чувство ответственности.
3. Мотивационный – интерес, стремление добиться успеха, потребность успешно выполнить поставленную задачу.
4. Коммуникативный – владение продуктивными стилями общения.

С учетом результатов опубликованных экспериментальных исследований [2, 4, 8, 9, 10, 11, 12, 13] в работе использовались следующие методы и методики эмпирического исследования по направлениям:

1. Опросник В.В. Бойко «Эмоциональное выгорание»[3];
2. Опросник (тест Р. Кеттелла) [7];
3. Анкета Демиденко Н.Н. «Мотивационно-потребностная сфера личности как компонент психологической готовности и её влияние на успешность педагогической деятельности» [5];
4. Методика определения уровня оптимальности мотивационно-потребностного комплекса МПК (К. Замфир) [6].

При отборе методик автор руководствовался стремлением к получению информации, позволяющей максимально полно представить причины профессиональных деформаций учителя. Использование разнообразных методик позволило предупредить искажение респондентами ответов в сторону сознательно желаемых образцов.

Этапы работы:

1 этап – подготовительный. Цель: создание банка информации

На этом этапе проводилось обследование учителей (всего 154 человека), проходивших курсы повышения квалификации при ИРО РТ. Вначале были определены группы учителей по сформированности фаз и симптомов эмоционального выгорания. На первом этапе исследования, независимо от стажа, особенностей предмета, специфики сельской и городской школы выделились три группы учителей:

- 1) 50 педагогов (32,4%) показали эмоциональное выгорание;
- 2) у 45 учителей (29,2%) оказалась сформирована или в стадии формирования лишь фаза резистенции (сопротивления);
- 3) у 59 респондентов (38,3%) проявились отдельные симптомы эмоционального выгорания (см. диаграмму 1).

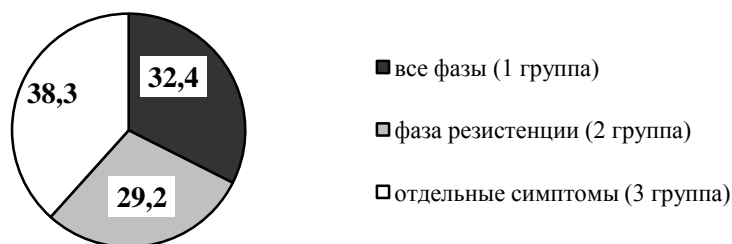


Диаграмма 1. Составлена автором

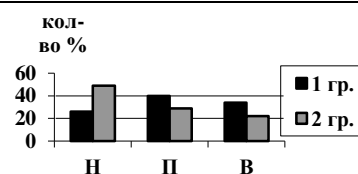
Уровни сформированности эмоционального выгорания (%).

Учитывая полученные результаты, мы выделили для дальнейшей работы учителей с эмоциональным выгоранием и сформированной фазой резистенции (95 человек), как проявивших профессиональные деформации. У данных педагогов определялись особенности мотивационной и коммуникативной сферы. Анализ результатов учителей по видам *мотивационно-потребностного типа (МПТ)* позволил выделить три специфических вида мотивационно-потребностной сферы: МПТ нисходящего вида, МПТ переходного вида и МПТ восходящего вида. Как и в первом исследовании проявилась тенденция распределения учителей по видам МПТ. Почти 50% педагогов второй группы (с фазой резистенции) показали нисходящий вид, около 30% - переходный и немногим более 20% - восходящий. У респондентов первой группы (с эмоциональным выгоранием) количество учителей с нисходящим видом значительно меньше (26%) (см. таблицу 1).

Таблица 1

Результаты учителей первой и второй групп по видам МПТ

Вид МПТ \ Группа	1 гр. n=50		2 гр. n=45	
	Чел.	%	Чел.	%
1. нисходящий	13	26	22	48,8
2. переходный	20	40	13	28,8
3. восходящий	17	34	10	22,2



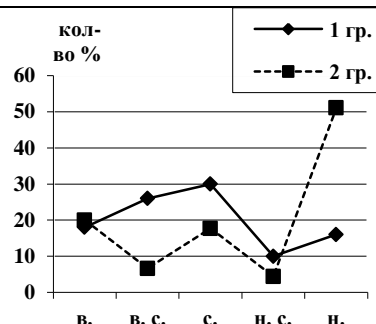
Составлена автором

Те же тенденции проявились и при определении оптимальности структуры мотивационно-потребностного комплекса (МПК). Наибольший разброс в показателях уровней наблюдается во второй группе. Более 55% учителей показали низкий и ниже среднего уровень оптимальности МПК (см. таблицу 2).

Таблица 2

Уровень оптимальности МПК

Уровень МПК \ Группа	1 гр. n=50		2 гр. n=45	
	Чел.	%	Чел.	%
в.	9	18	9	20
в. с.	13	26	3	6,6
с.	15	30	8	17,7
н. с.	5	10	2	4,4
н.	8	16	23	51,1



Составлена автором

Результаты исследования факторов коммуникативной сферы также подтвердили тенденции, выявленные на первом этапе. Очень небольшой процент учителей как первой так и второй группы имели высокие показатели по фактору А «общительность» (соответственно 8,0% и 7,2%). Низкие показатели по заданному фактору характерны для более 30% учителей первой группы. Они сдержаны, обособлены, холодны, избегают компромиссов. Во второй группе таких учителей 13,7%. Более 50% учителей первой группы показали высокий уровень подчиненности (Е), робости (Н). Во второй группе значительно меньшее количество педагогов имели высокие показатели по этим факторам (см. таблицу 3).

Таблица 3

Количество учителей 1 и 2 группы с разным уровнем проявления коммуникативных свойств (%)

Уровни	Группы	Факторы							Обобщенный показатель по коммуникативной сфере
		A	E	F	H	L	N	Q ₂	
Высокий	1	8,0	9,0	9,0	11,0	31,0	14,0	7,0	
	2	8,8	20,0	11,1	20,0	6,6	31,7	20,0	
Норма	1	57,0	31,0	35,0	31,0	59,0	60,0	70,0	
	2	80,0	62,2	64,4	51,1	88,8	48,8	77,7	
Низкий	1	35,0	60,0	56,0	58,0	10,0	26,0	23,0	
	2	11,1	17,7	24,4	28,8	4,4	20,0	2,2	

Составлена автором

Таким образом, на первом этапе был создан банк информации о профессиональных деформациях учителя в эмоциональной, мотивационной и коммуникативной сферах.

2 этап – информационное обеспечение

Цель: получение новой информации о себе, самовоспитании и саморазвитии.

Это теоретический блок, ориентирующий участников на осознание себя, своих ценностных приоритетов, на развитие потребности в самоизменении и саморазвитии (см. таблицу 4).

Таблица 4

Тематический план теоретического блока

№	Тема	Лекция	Семинар
1	Педагог как личность и профессионал	6	
2	Творческий потенциал учителя	4	
3	Причины, блокирующие личностные результаты профессионального роста учителя	2	2
4	Педагогическое самосознание как интегративная характеристика личности учителя.	4	
5	Самоактуализация – необходимое условие повышения профессиональной компетентности учителя.	4	2
	Итого	20	4

Составлена автором

Итогом второго этапа реализации плана конструктивного изменения поведения учителя стала теоретическая подготовка по проблемам самореализации, профессиональной компетентности, эмоциональной и поведенческой гибкости.

3 этап – аналитический

Цель: Переосмысление представлений о своем «Я-образе», о ценностных ориентациях.

На этом этапе проводилось психологическое групповое и индивидуальное консультирование учителей по результатам диагностики. Были предоставлены возможности каждому педагогу изучить свой образ «Я», наметить цели изменения, осмыслить собственные способы видения других, сравнить полученные результаты с их представлениями о себе. Мера совпадения соответствовала степени осознанности своего поведения.

4 этап – самопознание

Цель: выстраивание нового типа отношений с самим собой и другими.

На этом этапе проводилась работа над проблемами эмоциональной отзывчивости, принятию себя, сознательного личностного самоопределения.

Таким образом, четвертый этап реализации программы конструктивного изменения поведения подводит учителя к пониманию того, что условием успешной профессиональной деятельности является его способность к самоопределению и саморазвитию.

5 этап – тренинговый

Цель: Закрепление позитивного «Я-образа», преодоление неконструктивного самовосприятия.

На этом этапе проводился тренинг развития эмоциональной гибкости, основу которого составила тренинговая программа Е.С. Асмаковец [1].

Таким образом, работа на 5 этапе способствовала закреплению позитивного развития «Я-образа», что, в свою очередь, позволило учителям более четко понять смысл профессии для себя и общества, меру своей ответственности, меру своего воздействия на другого человека и границы этого воздействия.

6 этап – контрольный

Цель: осознание основных направлений самоизменения (развития) и соотнесение запланированных результатов с реально-достигнутыми. На этом этапе осуществлялось повторное тестирование эмоциональной, мотивационной и коммуникативной сфер личности учителя. Далее проводился сравнительный анализ результатов 1 и 6 этапов.

Анализ результатов работы

Анализ 1 и 6 этапов позволил выявить положительную тенденцию результатов у респондентов 1 и 2 группы. Однако в 1 группе изменения в сторону улучшения менее значительны чем во 2 группе. Более половины учителей (2 группа), показавших на 1 этапе сформированную только фазу резистенции на 6 этапе перешли в группу со сформированными отдельными симптомами. Таким образом, если на начало 6 этапа у нас были только 2 группы (первая с эмоциональным выгоранием и вторая – с фазой резистенции), то после повторного тестирования образовалась 3 группа, где учителя проявили лишь отдельные фазы и симптомы эмоционального выгорания. В первой группе таких педагогов оказалось 3, а во второй – 23 (см. диаграмму 2).

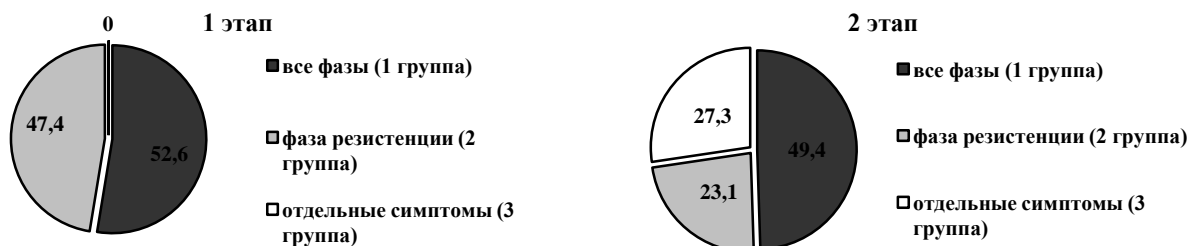


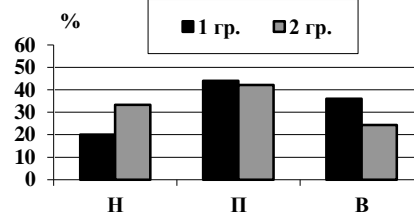
Диаграмма 2. Группы респондентов с разным уровнем эмоционального выгорания (%) (составлена автором)

Сравнительный анализ типа и уровня оптимальности мотивационно-потребностной сферы также выявил положительные тенденции в основном во 2 группе (см. таблицу 5).

Таблица 5

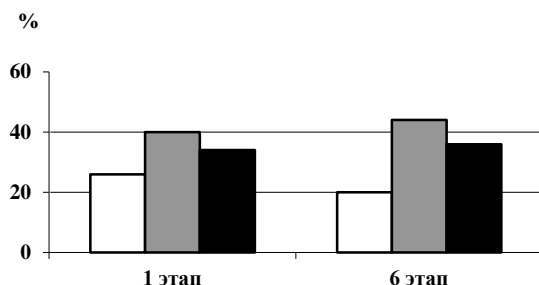
Результаты учителей 1 и 2 группы по видам МПТ

Вид МПТ \ Группа	1 гр. n=50		2 гр. n=45	
	Чел.	%	Чел.	%
нисходящий	10	20	15	33,3
переходный	22	44	19	42,2
восходящий	18	36	11	24,4



Составлена автором

Группа 1.



Группа 2.

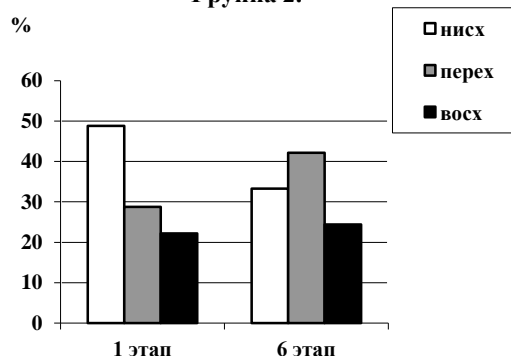


Диаграмма 3. Динамика типов МПТ в первой и второй группе (%) (составлена автором)

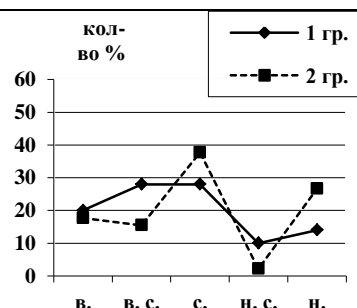
Результаты 6 этапа реализации программы свидетельствуют о том, что значительная часть респондентов второй группы, с нисходящим видом МПТ на этом этапе показали переходный вид, т.е. перешли на более высокую ступень в развитии мотивационно-потребностной сферы.

Те же тенденции наблюдались и в изменении уровня оптимальности мотивационно-потребностного комплекса (см. таблицу 6).

Таблица 6

Результаты педагогов 1 и 2 группы по уровню оптимальности МПК (%)

Уровень МПК \ Группа	1 гр. n=50		2 гр. n=45	
	Чел.	%	Чел.	%
в.	10	20	8	17,7
в. с.	14	28	7	15,5
с.	14	28	17	37,7
н. с.	5	10	1	2,2
н.	7	14	12	26,6



Составлена автором

Из таблицы 6 видно, что на этом этапе значительно уменьшилось количество учителей с низким уровнем оптимальности мотивационно-потребностного комплекса. Большая часть

перешла в группу со средним уровнем и небольшая часть – в группу с показателями выше среднего.

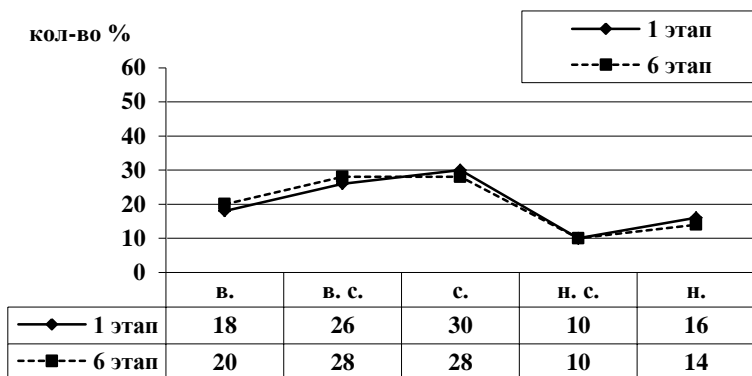


График 1. составлен автором. Динамика уровня оптимальности МПК в 1 группе (%)

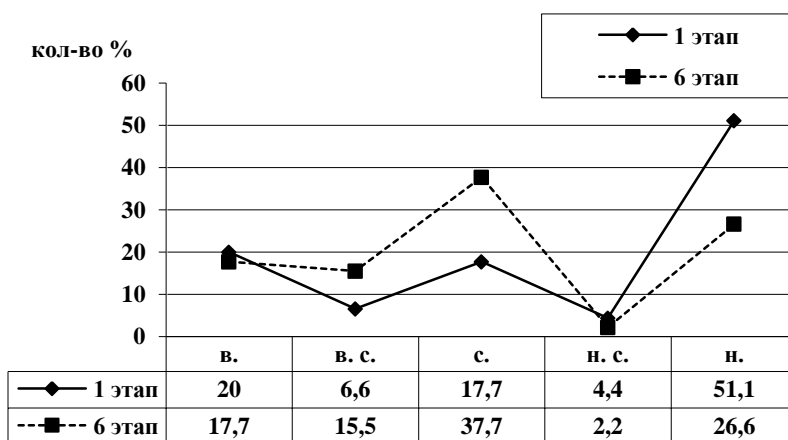


График 2. составлен автором. Динамика уровня оптимальности МПК во 2 группе (%)

Интересным, на наш взгляд, является динамика проявления коммуникативных свойств у учителей 1 и 2 группы при повторном тестировании. Обобщенный показатель по коммуникативной сфере несколько улучшился у педагогов 2 группы (см. диаграмму 4).

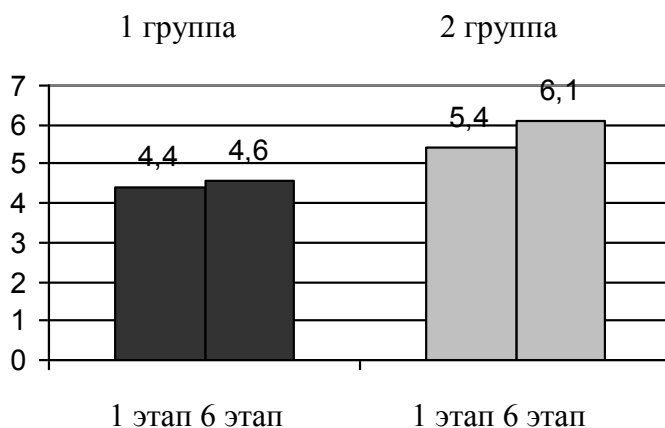


Диаграмма 4. Обобщенные показатели по коммуникативной сфере у педагогов 1 и 2 группы на 1 и 6 этапах (составлена автором)

По отдельным факторам наблюдается следующая картина: значительно увеличилось количество учителей 2 группы с высокими показателями по фактору А – «общительность» (с 8,8% до 22,2%) вдвое уменьшилось количество педагогов этой группы с низкими показателями, в то время как в первой группе изменения в процентном отношении учителей с

разным уровнем общительности небольшие. По всем факторам коммуникативной сферы во 2 группе преобладающим является количество учителей со средними показателями (норма) как на 1 так и на 6 этапе реализации программы. Однако эта подгруппа особенно увеличилась на 6 этапе по факторам Е (независимость-подчиненность), F (беспокойность-серьезность), Н (смелость-робость), L (подозрительность-доверчивость) и N (прямолинейность-гибкость) (см. таблицу 7).

Таблица 7

Уровни проявления коммуникативных свойств у педагогов 1 и 2 группы (%)

Уровни	Группы	Факторы						
		A	E	F	H	L	N	Q ₂
Высокий	1	10	10	9,0	11,0	28,0	15,0	8,0
	2	22,2	17,7	8,8	20,0	4,4	22,2	24,4
Средний	1	56,0	30,0	37,0	36,0	64,0	66,0	72,0
	2	71,1	75,5	73,3	62,2	91,1	57,7	75,5
Низкий	1	34,0	60,0	54,0	53,0	8,0	19,0	20,0
	2	6,6	6,6	17,7	17,7	4,4	20,0	0,0

Составлена автором

Таким образом, результаты повторного тестирования показали эффективность использования плана конструктивного изменения поведения учителей.

Во-первых, 2 группа учителей, показавших на 1 этапе сформированность фазы резистенции (сопротивления) на 6 этапе распалась на две подгруппы: 23,1% учителей вновь показали наличие фазы резистенции, а 27,3% педагогов проявили лишь отдельные симптомы эмоционального выгорания, т.е. более половины учителей 2 группы при повторном тестировании не показали профессиональной деформации в виде резистенции.

Во-вторых, положительная динамика показателей мотивационной и коммуникативной сфер наблюдается на 6 этапе и в 1 и во 2 группах. Однако наиболее значительные различия проявились во 2 группе учителей (см. таблицу 8).

Таблица 8

Динамика показателей педагогов 1 и 2 группы на 1 и 6 этапах (%)																					
Показатели/ этап	Эмоциональное выгорание			Мотивационная сфера												Коммуникативная сфера					
				МПТ						МПК											
	1 группа	2 группа		1 группа			2 группа			1 группа			2 группа			1 группа			2 группа		
3 фазы	Резис-тенция	Отд. фазы и симп-томы	нис	пер	вос	нис	пер	вос	в,вс	с	нс,н	в,вс	с	нс,н	в	с	н	в	с	н	
1	52,6	47,3	0,0	26,0	40,0	34,0	48,8	28,8	22,2	44,0	30,0	26,0	26,6	17,7	55,5	12,0	45,0	43,0	16,8	67,5	15,5
6	49,4	23,1	27,3	20,0	44,0	36,0	33,0	42,2	24,4	48,0	28,0	24,0	33,2	27,7	28,8	13,0	51,5	35,4	17,0	72,3	10,4

Составлена автором

Для оценки различий в результатах тестов на 1 и 6 этапах реализации программы нами использовался χ^2 -критерий Пирсона. Различия значимы при $p < 0,05$. Обнаружены значимые отличия для всей выборки в целом (1 гр. и 2 гр.) в результатах 1 и 6 этапа (см. таблицу 9).

Таблица 9

Оценка различий в результатах тестов на 1 и 6 этапах

Case	Observed vs. Expected Frequencies (all.sta) Chi-Square = 111,7187 df = 20 p < 0,000000 NOTE: Unequal sums of obs. & exp. frequencies			
	1 этап	6 этап	O-E	(O-E)**2/E
C: 1	52,6000	49,4000	3,2000	0,2073
C: 2	47,3000	23,1000	24,2000	25,3524
C: 3	0,0000	27,3000	-27,3000	27,3000
C: 4	26,0000	20,0000	6,0000	1,8000
C: 5	40,0000	44,0000	-4,0000	0,3636
C: 6	34,0000	36,0000	-2,0000	0,1111
C: 7	48,8000	33,0000	15,8000	7,5648
C: 8	28,8000	42,2000	-13,4000	4,2550
C: 9	22,2000	24,4000	-2,2000	0,1984
C: 10	44,0000	48,0000	-4,0000	0,3333
C: 11	30,0000	28,0000	2,0000	0,1429
C: 12	26,0000	24,0000	2,0000	0,1667
C: 13	26,6000	33,2000	-6,6000	1,3120
C: 14	17,7000	37,7000	-20,0000	10,6101
C: 15	55,5000	28,8000	26,7030	24,7531
C: 16	12,0000	13,0000	-1,0000	0,0769
C: 17	45,0000	57,5000	-12,5000	2,7174
C: 18	43,0000	35,4000	7,6000	1,6316
C: 19	16,8000	17,0000	-0,2000	0,0024
C: 20	67,5000	72,3000	-4,8000	0,3187
C: 21	15,5000	10,4000	5,1000	2,5010
Sum	699,3000	704,7000	-5,4000	111,7187

Составлена автором

Однако следует отметить, наиболее значимые отличия для 2-й группы. Так по результатам диагностики уровня проявления эмоционального выгорания, значимые различия прослеживались за счет того, что на 6 этапе вторая группа распалась на 2 подгруппы. 27,3% этой группы не показали профессиональную деформацию в форме резистенции (см. таблицу 10).

Таблица 10

ЭВ

Case	Observed vs. Expected Frequencies (es.sta) Chi-Square = 52,85967 df = 2 p < 0,000000 NOTE: Unequal sums of obs. & exp. frequencies			
	1 этап	6 этап	O-E	(O-E)**2/E
C: 1	52,6000	49,4000	3,2000	0,2073
C: 2	47,3000	23,1000	24,2000	25,3524
C: 3	0,0000	27,3000	-27,3000	27,3000
Sum	99,90000	99,80000	0,1000	52,85967

В результате тестов МПТ и МПК также значимые различия обнаружены во второй группе (см. таблицу 11, 12).

Таблица 11

МПТ

Case	Observed vs. Expected Frequencies (mpt.sta) Chi-Square = 36,67525 df = 2 p < 0,000000 NOTE: Unequal sums of obs. & exp. frequencies			
	1 группа 1 этап	1 группа 6 этап	O-E	(O-E)**2/E
C: 1	26,60000	33,20000	-6,6000	1,31205
C: 2	17,70000	37,00000	-20,0000	10,61008
C. 3	55,50000	28,80000	26,7000	24,75312
Sum	99,80000	99,70000	0,1000	36,67525

Case	Observed vs. Expected Frequencies (mpt.sta) Chi-Square = 12,01819 df = 2 p < 0,002457 NOTE: Unequal sums of obs. & exp. Frequencies			
	2 группа 1 этап	2 группа 6 этап	O-E	(O-E)**2/E
C: 1	48,80000	33,00000	15,80000	7,56485
C: 2	28,80000	42,20000	-13,4000	4,25498
C. 3	22,20000	24,40000	-2,2000	0,19836
Sum	99,80000	99,60000	0,2000	12,01819

Составлена автором

Таблица 12

МПК

Case	Observed vs. Expected Frequencies (mpt.sta) Chi-Square = 0,6428571 df = 2 p < 0,725113			
	1 группа 1 этап	1 группа 6 этап	O-E	(O-E)**2/E
C: 1	44,0000	48,0000	-4,00000	0,333333
C: 2	30,0000	28,0000	2,00000	0,142857
C. 3	26,0000	24,0000	2,00000	0,166667
Sum	100,0000	100,0000	0,00000	0,642857

Case	Observed vs. Expected Frequencies (mpt.sta) Chi-Square = 2,274747 df = 2 p < 0,320661			
	1 группа 1 этап	1 группа 6 этап	O-E	(O-E)**2/E
C: 1	26,6000	20,0000	3,2000	0,2073
C: 2	40,0000	44,0000	-4,00000	0,363636
C. 3	34,0000	36,0000	-2,00000	0,111111
Sum	100,0000	100,0000	0,00000	2,274747

Составлена автором

Таким образом, полученные результаты свидетельствуют об эффективности авторской программы преодоления профессиональных деформаций личности педагога.

ЛИТЕРАТУРА

1. Асмаковец, Е.С. Развитие эмоциональной гибкости учителя посредством социально-психологического тренинга / Е.С. Асмаковец // Психологическая наука и образование. – 2000. – №1. – С. 11–14.
2. Ахметова, Г.К. Профессиональные деформации личности педагога: теоретические основы и профилактика: монография / Г.К. Ахметова, А.К. Мынбаева, Н.А. Маликова. – Алматы: Қазақ университеті, 2012. – 102 с.
3. Бойко, В.В. Энергия эмоций в общении: взгляд на себя и на других / В.В. Бойко – М.: «Филинь», 1996. – 472 с.
4. Володина, Т.В. Особенности профессиональных деструкций у педагогов с различным уровнем жизнестойкости / Т.В. Володина // Тольятти: Вестник науки ТГУ. – 2010. – №1 – С. 54–58.
5. Демиденко, Н.Н. Мотивационно-потребностная сфера личности как компонент психологической готовности и ее влияние на успешность педагогической деятельности: дис. ... канд. психол. наук / Н.Н. Демиденко. – Тверь, 1996. – 156 с.
6. Замфир, К. Удовлетворенность трудом: мнение социолога / К. Замфир; пер с рум. – М.: Политиздат, 1983. – 142 с.
7. Капустина, А.Н. Многофакторная личностная методика Р. Кеттела / А.Н. Капустина. - СПб.: Речь, 2004. – 104 с.
8. Котельникова, З.И. Педагогическая интерпретация текста как средство формирования ценностного отношения к профессиональному поведению у будущих учителей: автореф. дис.... канд. пед. наук / З.И. Котельникова. – Нижний Тагил, 2008. – 26 с.
9. Менгазиева, Л.Н. Мотивация профессионального развития педагогов как средство повышения эффективности деятельности образовательного учреждения [Электронный ресурс] / Л.Н. Менгазиева. – 2012. – Режим доступа: nsportal.ru Школа» Администрирование школы»...-razvitiya-pedagogov/pdf, свободный. – Загл. с экрана. - Яз. рус.
10. Прокопцева, Н.В. Синдром эмоционального выгорания как фактор возникновения профессиональной деформации преподавателя / Н.В. Прокопцева. – Современная научная мысль. Научный журнал НИИ истории, экономики и права. М.: Изд-во «НИИ ИЭП», 2013. – №1. – 200 с.
11. Пряжников, Н.С. Эмоциональное выгорание и личностные деформации в психолого-педагогической деятельности / Н.С. Пряжников, Е.Г. Ожогова // Вестник МГУ. – 2014. – №4. – С. 33–43.
12. Сыманюк, Э.Э. Психологические основания профессио-нальных деструкций педагога: дис. ... д-ра психол. Наук / Э.Э. Сыманюк. – Самара: 2005. – 452 с.
13. Усачева, И.А. Психологическое сопровождение учителя с проявлениями профессиональных и личностных деструкций: дис. ... канд. психол. Наук / И.А. Усачева. – Ставрополь, 2015. – 166 с.

Safin Aleksei Alekseevich

Education development institute of Tatarstan Republic, Russia, Kazan
Kazan state university of culture, Russia, Kazan
E-mail: safin_aleksei@mail.ru

Areas of work on overcoming of professional deformation of the teacher

Abstract. The paper realized the hypothesis of learning the role in the organization of professional work of teachers and overcoming the strain obtained in its course. The working hypothesis is not directly organizing professional activity by means of the installation manager, and its organization through communication with teachers, during which set specific target system. Specify settings are assimilated and assigned in the formal and informal communication, which must meet the following requirements: the credibility of each participant professional activity, optimality in choosing the means of communication, emotional mood, stimulating the need-motivational complex. The author also attempts to offer diagnostic procedures and determine the effective direction of overcoming of professional deformations. Areas of work include primary and secondary diagnosis manifestations of professional deformation at teachers, improving znanievoy component of professional competence, provides opportunities for each teacher to study their way of "I", set goals change, to realize the main directions of self-transformation (self), acquire self-esteem and vzaimootsenkoy mental states of colleagues, master the basic skills of pedagogical diagnostics in the process of group activities. The results show the effectiveness of the author's program of overcoming of professional deformation of the teacher personality.

Keywords: professional deformation; overcoming of professional deformations; professional activity; emotional burnout; need-motivational sphere; communicative sphere