

Мир науки. Педагогика и психология / World of Science. Pedagogy and psychology <https://mir-nauki.com>

2020, №3, Том 8 / 2020, No 3, Vol 8 <https://mir-nauki.com/issue-3-2020.html>

URL статьи: <https://mir-nauki.com/PDF/32PSMN320.pdf>

Ссылка для цитирования этой статьи:

Коваленко Р.К., Звонарева Н.А. Исследование взаимосвязи уровня эмоционального интеллекта и соционического типа // Мир науки. Педагогика и психология, 2020 №3, <https://mir-nauki.com/PDF/32PSMN320.pdf> (доступ свободный). Загл. с экрана. Яз. рус., англ.

For citation:

Kovalenko R.K., Zvonareva N.A. (2020). A study on the relationship between the level of emotional intelligence and a socionic type. *World of Science. Pedagogy and psychology*, [online] 3(8). Available at: <https://mir-nauki.com/PDF/32PSMN320.pdf> (in Russian)

УДК 159.923.3

ГРНТИ 15.21.55

Коваленко Роман Константинович

Новосибирск, Россия
Независимый исследователь
Психолог, соционик
Кандидат технических наук
E-mail: kovalengkork@gmail.com

РИНЦ: https://elibrary.ru/author_profile.asp?id=780523

Звонарева Наталия Александровна

МКУ г. Новосибирска «Городской центр психолого-педагогической поддержки молодежи «Родник», Новосибирск, Россия
Основной отдел «Ассоль»
Психолог первой категории
E-mail: zvonareva@sibsocionic.ru

РИНЦ: https://elibrary.ru/author_profile.asp?id=888464

Исследование взаимосвязи уровня эмоционального интеллекта и соционического типа

Аннотация. В статье рассматривается соционика, которая является концепцией в рамках типологического подхода, моделирующей способности человека к восприятию, обработке и выдаче информации. В качестве основного направления развития соционики можно выделить проведение экспериментальных исследований по поиску корреляции между соционическими признаками и различными шкалами, описывающими параметры личности. В статье описаны методологические основы концепции соционики. Нами проведено экспериментальное исследование взаимосвязи соционического признака «логика – этика» и эмоционального интеллекта. Исследование проведено для двух опросников: опросник эмпатии, предложенный Саймоном Бароном-Козном в адаптации В. Косоногова; и опросник эмоционального интеллекта, предложенный Д.В. Люсиным. Были получены и описаны статистически значимые результаты, показывающие различия между выборками «этиков» и «логиков» по всем шкалам обоих опросников, кроме шкалы управления своими эмоциями. По шкале контроль экспрессии средние значения по выборке «логиков» выше, чем по выборке «этиков». По остальным шкалам средние значения по выборке «этиков» выше, чем по выборке «логиков». Наибольшие различия между выборками «логиков» и «этиков» наблюдаются по субшкалам МП (понимание чужих эмоций) и коэффициенту эмпатичности. В целом это согласуется с определением полюса «этика» – различие большего числа градаций в «этической» информации. Полученные результаты позволяют на основе шкалы

межличностного эмоционального интеллекта с вероятностью 85 % утверждать о том, что человек принадлежит к тому или иному полюсу признака «логика/этика». Это позволяет ускорить процесс определения параметров соционического типа и повысит скорость и качество работы с методиками на основе соционики.

Ключевые слова: моделирование; соционика; логика; этика; соционический тип; коэффициент эмпатичности; эмоциональный интеллект

В настоящее время соционика является концепцией в рамках когнитивной психологии, которая при помощи логико-математического моделирования описывает способности человека к восприятию, обработке и выдаче информации. Научный статус данной концепции часто вызывает вопросы у представителей научного сообщества по причине малого объема экспериментальных данных [1; 2]. Тем не менее, соционика достаточно широко применяется на практике в целях подбора персонала под конкретные задачи [3], профориентации школьников и студентов [4], при командообразовании [5] и для ряда других случаев [6]. Поэтому вопрос экспериментальной проверки связи параметров соционической модели с различными психологическими шкалами является достаточно актуальным [2] и позволит более обоснованно использовать данную модель для помощи людям в вопросах профориентации [3; 4].

Соционика в качестве основного метода использует моделирование. Модель строится на основе алгебраической группы, т. е. соционика на основе 15 ортогональных бинарных признаков выделяет 16 типов информационного метаболизма [7].

Каждая из дихотомий является парой противоположных друг другу алгоритмов восприятия и обработки информации, которая при помощи философских категорий делится на 8 типов.

Один из этих алгоритмов (полюсов дихотомии) является для человека ведущим, а другой не ведущий. Ведущий полюс дихотомии описывает большую способность человека к восприятию и обработке информации, чем по не ведущему полюсу. Человек может обрабатывать информацию обоими полюсами, но по ведущему полюсу на освоение информации человек затрачивает меньше сил, времени и ресурсов [8; 9]. Следовательно, освоение навыков, требующих оперирования той или иной информацией, происходит быстрее по ведущему полюсу обработки. Например, освоение навыков интегрального исчисления требует способностей к обработке информации о формулах, структурах, системах и закономерностях. Такая информация в соционике называется «логической». А полюс «логика» дихотомии «логика/этика» описывает высокую степень детализации восприятия «логической» информации и низкую степень детализации «этической» информации. Таким образом, люди с признаком «логика» будут быстрее осваивать навык интегрального исчисления, чем люди с полюсом «этика», у которых «логическая» информация воспринимается с меньшей степенью детализации.

С другой стороны, в дихотомии «логика/этика» можно выделить две измеримых шкалы: степень детализации «логической информации» и степень детализации «этической» информации. Поэтому принадлежность к тому или иному признаку определяется не сравнением с другими людьми, а сравнением двух внутридихотомийных шкал между собой. Если показатели обеих шкал при измерении косвенных параметров близки друг к другу, то можно выдвинуть гипотезу о проработанности одного из полюсов опытом.

Нами была выдвинута и экспериментально проверена гипотеза о связи признака «логика/этика» и эмоционального интеллекта, что у людей с полюсом «этика» показатель эмоционального интеллекта выше, чем у людей с полюсом «логика».

Полнос «этика» описывает высокую степень детализации «этической» информации. «Этической» информацией в соционике называют конкретную субъективную информацию, т. е. причастные оценки об объектах, их частях или о взаимосвязях между объектами. Семантику «этической» информации составляют такие понятия, как «настроение», «эмоции», «отношения», «чувства», «переживания». Следовательно, человек с полюсом «этика» различает больше градаций и нюансов в рамках эмоций и настроений, чем человек с полюсом «логика».

Нами было проведено исследование взаимосвязи соционического признака «логика/этика» и двух методик, определяющих эмоциональный интеллект: опросник эмпатии (EQ) Саймона Барона-Козна [10] в адаптации В. Косоногова [11] и тест ЭМИн, предложенный Д. В. Люсиным [12]. Процедура исследования состояла из двух независимых этапов. На первом участники проходили психологические тесты, в том числе и тесты на эмоциональный интеллект. А на втором этапе производилась диагностика соционического типа. Диагностика соционического типа проходила в процессе диагностического интервью, во время которого 2 эксперта указывали свои наблюдения по каждой из соционических шкал в свой бланк онлайн-протокола, который по автоматизированному алгоритму рассчитывал итоговую версию соционического типа с учетом наблюдений обоих экспертов. После диагностического интервью на основе анализа двух протоколов подводился итог и формировалась версия соционического типа. Признак «логика/этика» определяется измерением количества разнообразных понятий «логического» и «этического» типа, которые человек использует в процессе беседы на различные темы [13; 14]. Темы задаются диагностом в равном количестве на все типы информации. Например, тема на «этическую» информацию: «Что вы вкладываете в понятие дружба?»; на «логическую» информацию: «Как вы оцениваете профессионализм человека?». Примеры ответов «логиков» и «этиков» на вопросы диагностического интервью приведены в таблице 1.

Таблица 1

Примеры ответов «логиков» и «этиков» на вопросы диагностического интервью

<p>Вопрос: Легко ли с тобой подружиться? Ответ: Не думаю. Я при общении с человеком составляю его психологический портрет. Определяю, благие у него намерения, или нет. Как он проявляет к людям и ко мне уважение. Не навязывает свою дружбу и общение. Я буду ценить человека, если он со мной честен. Если надо, то я подтолкну его к этому. Серьезный момент – доверие. Нужно в первую очередь понимать, какие рамки установлены в общении. Вы поступаете с человеком по совести и не хотите его обмануть, то и он вам ответит тем же.</p>	<p>Высокая степень детализации этической информации. Большая концентрация разнообразных этических категорий – сильная «этика»</p>
<p>Вопрос: Что такое хорошее общение? Ответ: Тут может быть две ситуации: либо поговорили с пользой, либо поговорили для отдыха. С пользой – это если был конструктивный обмен мнениями, приход, получение новых идей, новых точек зрения. Рассмотрели ситуацию – пришли к какому-то решению, к какому-то плану действий, к какому-то конструктиву. И второе, хорошо поговорили в плане эмоциональном, даже в принципе не обязательно было разговаривать, какой-то такой обмен эмоциями, что ли. Если я в компании с кем-то отдохнул, наверное, я могу считать это общением.</p>	<p>Категоричность по этике (приравнял отдых и общение) – слабая «этика» Большая концентрация разнообразных логических категорий – сильная «логика»</p>
<p>Вопрос: А можешь раскрыть понятие «польза»? Ответ: А... ну... это какое-то... э-э-м польза-польза (пауза) в общем, ну, есть, например, (пауза) не знаю, чайник, и он приносит пользу, потому что он греет воду *смеется* вот это польза. Я не знаю. Какой-то предмет, обладающий... а-а... каки-каким-то набором функций узким (пауза) а-а вот, и вот от этого может исходить польза. Как-то так.</p>	<p>Размытие логических категорий – слабая «логика»</p>
<p>Вопрос: Чем, на твой взгляд, отличаются понятия «польза» и «выгода»? Ответ: Выгода – это большее соотношение между полученным и затраченным, чем ожидалось. А польза – это любой эффект, который приближает тебя к цели.</p>	<p>Большая концентрация разнообразных логических категорий – сильная «логика»</p>

Согласно работе Simon Baron-Cohen и его коллег по Кембриджскому университету, коэффициент эмпатичности EQ – опросник состоящий из 60-ти пунктов и предназначенный для измерения эмпатии у взрослых. Эмпатия (от греч. *empathia* – «сопереживание») – постижение эмоциональных состояний другого человека в форме сопереживания и сочувствия [15]. Эмпатия предполагает субъективное восприятие другого человека, проникновение в его внутренний мир, понимание его переживаний, мыслей, чувств [16]. Согласно модели Лоуренса модель эмпатии содержит в себе когнитивный, эмоциональный и социальный компоненты [11; 16].

Д.В. Люсин в своей работе [17] выделил в структуре эмоционального интеллекта 5 измеримых субшкал, из которых путем сложения можно получить еще 5 шкал:

Шкала МЭИ (межличностный ЭИ) – способность к пониманию эмоций других людей и управлению ими.

Шкала ВЭИ (внутриличностный ЭИ) – способность к пониманию собственных эмоций и управлению ими.

Шкала ПЭ (понимание эмоций) – способность к пониманию своих и чужих эмоций.

Шкала УЭ (управление эмоциями) – способность к управлению своими и чужими эмоциями.

Субшкала МП (понимание чужих эмоций) – способность понимать эмоциональное состояние человека на основе внешних проявлений эмоций (мимика, жестикация, звучание голоса) и/или интуитивно; чуткость к внутренним состояниям других людей.

Субшкала МУ (управление чужими эмоциями) – способность вызывать у других людей те или иные эмоции, снижать интенсивность нежелательных эмоций. Возможно, склонность к манипулированию людьми.

Субшкала ВП (понимание своих эмоций) – способность к осознанию своих эмоций: их распознавание и идентификация, понимание причин, способность к вербальному описанию.

Субшкала ВУ (управление своими эмоциями) – способность и потребность управлять своими эмоциями, вызывать и поддерживать желательные эмоции и держать под контролем нежелательные.

Субшкала ВЭ (контроль экспрессии) – способность контролировать внешние проявления своих эмоций.

Методика

В исследовании взаимосвязи соционического типа и коэффициента эмпатичности приняли участие 213 человек, которые практически равномерно распределены по всем 16 типам (рис. 1). Среди них логиков 108 человек (50,7 %) и этиков 105 человек (49,3 %). Возраст испытуемых был в пределах от 16 до 52 лет, средний возраст составляет 27,9 лет. Пол испытуемых распределен неравномерно: мужчин 69 человек (32,4 %) и женщин 144 человек (67,6 %).

В исследовании взаимосвязи соционического типа и эмоционального интеллекта по опроснику ЭИИ приняли участие 212 человек, которые практически равномерно распределены по всем 16 типам (рис. 2). Среди них логиков 124 человек (58,5 %) и этиков 88 человек (41,5 %). Возраст испытуемых был в пределах от 18 до 57 лет, средний возраст составляет 31,1 года. Пол испытуемых распределен неравномерно: мужчин 76 человек (35,8 %) и женщин 136 человек (64,2 %).

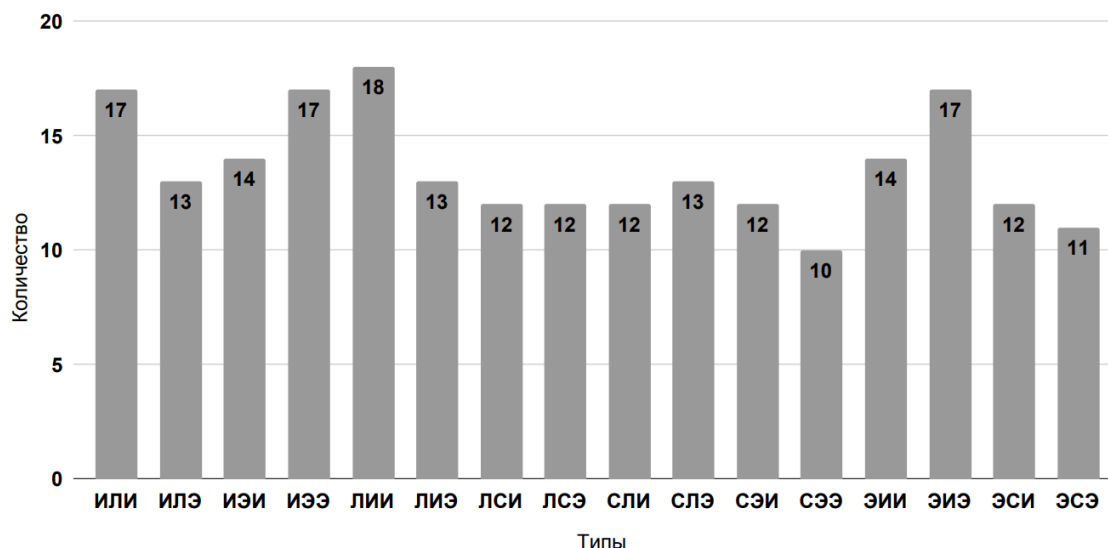


Рисунок 1. Распределение испытуемых по типам при исследовании коэффициента эмпатии EQ

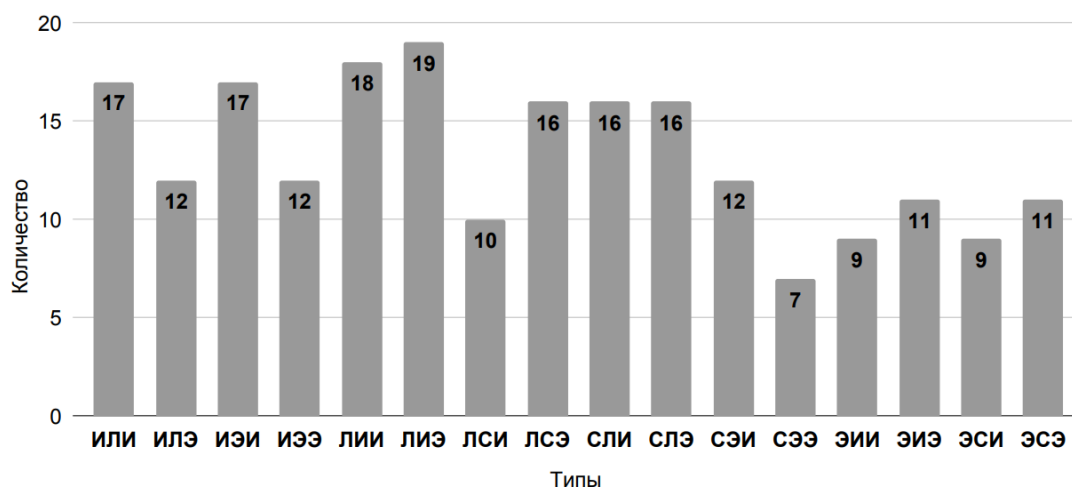


Рисунок 2. Распределение испытуемых по типам при исследовании эмоционального интеллекта ЭИИ

Статистическая обработка результатов производилась на основе сравнения двух выборок «логиков» и «этиков» по каждому показателю по критериям Стьюдента и Манна-Уитни в прикладном пакете программ IBM SPSS Statistics 19.

Результаты

Результаты исследования приведены в таблицах 2–4 и рисунках 3–4. Данные по всем исследуемым шкалам, кроме субшкалы ВП для группы «логиков», согласно критерию Колмогорова-Смирнова, удовлетворяют нормальному распределению. Поэтому статистический расчет различий между выборками для субшкалы ВП произведен по критерию Манна-Уитни, а по остальным шкалам – по критерию Стьюдента.

Таблица 2

Результаты исследования

Показатель	Признак	Кол-во	Среднее	Стандартное отклонение	Стандартная ошибка среднего	Z по тесту Колмогорова-Смирнова	Асимптотическая значимость (2-сторонняя)
EQ	«логики»	108	30,7778	10,22763	0,98415	0,948	0,329
	«этики»	105	45,5429	10,58121	1,03262	0,856	0,457
МП	«логики»	124	19,8065	5,95058	0,53438	0,927	0,356
	«этики»	88	27,6250	4,76412	0,50786	0,771	0,593
МУ	«логики»	124	15,4435	4,92431	0,44222	0,112	0,169
	«этики»	88	20,8977	4,34183	0,46284	1,150	0,142
МЭИ	«логики»	124	35,2500	9,74440	0,87507	0,950	0,327
	«этики»	88	48,5227	7,74742	0,82588	0,634	0,816
ВП	«логики»	124	18,4032	5,00068	0,44907	1,438	0,032
	«этики»	88	22,0682	4,28790	0,45709	0,700	0,711
ВУ	«логики»	124	12,8710	3,43811	0,30875	0,992	0,279
	«этики»	88	13,6818	3,16426	0,33731	0,916	0,371
ВЭ	«логики»	124	10,9435	3,24176	0,29112	0,881	0,527
	«этики»	88	9,3182	3,61207	0,38505	0,915	0,372
ВЭИ	«логики»	124	42,2177	8,49539	0,76291	0,560	0,913
	«этики»	88	45,0682	8,05412	0,85857	0,655	0,784
ПЭ	«логики»	124	38,2097	8,62901	0,77491	0,761	0,609
	«этики»	88	49,6932	7,07002	0,75367	0,695	0,719
УЭ	«логики»	124	39,2581	8,94234	0,80305	0,949	0,328
	«этики»	88	43,8977	8,10426	0,86392	0,457	0,985
ЭИ	«логики»	124	77,4677	15,24032	1,36862	0,830	0,496
	«этики»	88	93,5909	12,96825	1,38242	0,985	0,868

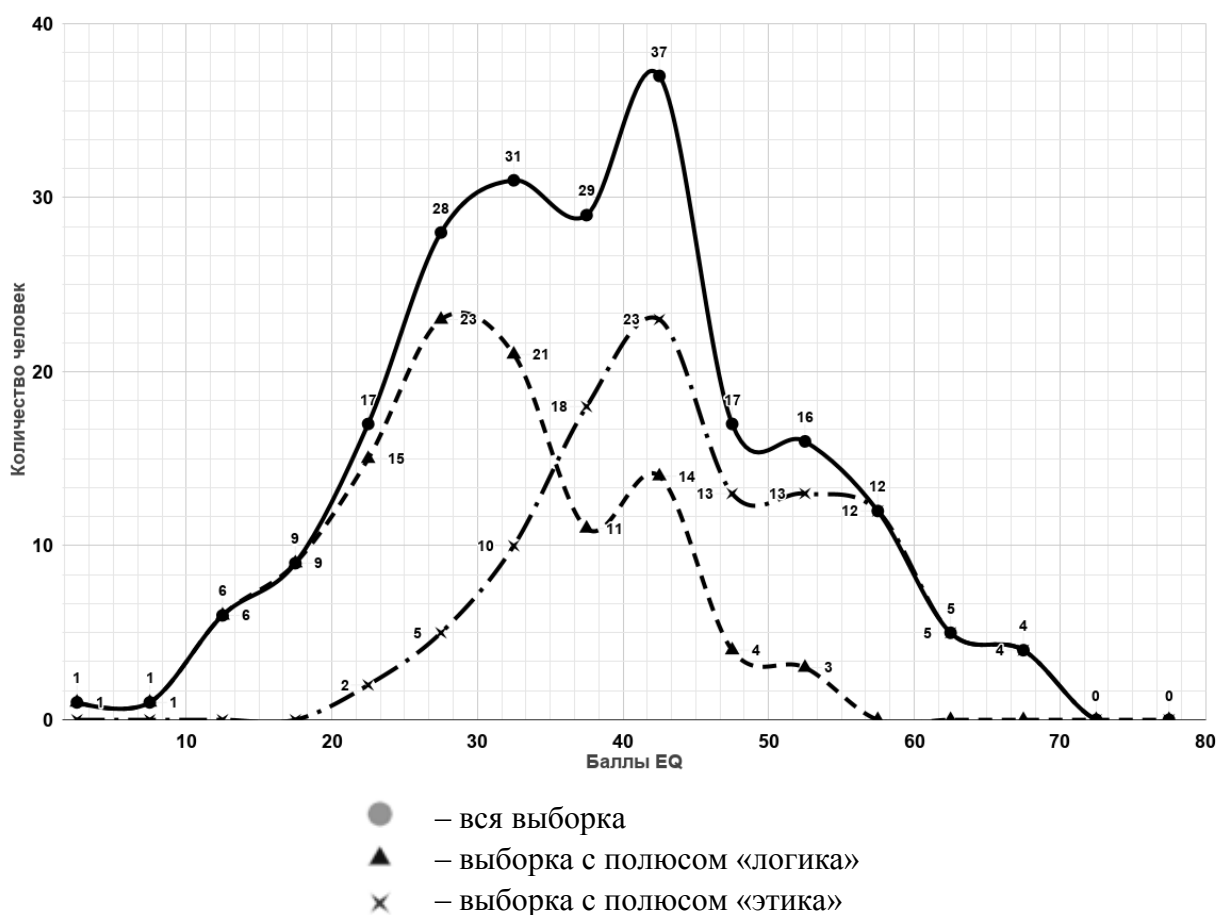


Рисунок 3. Результаты исследований EQ на выборках «логиков» и «этиков»

Таблица 3
Статистическая обработка результатов исследования по критерию Манна-Уитни

Показатель	Признак	Кол-во	Усредненный ранг	Ранговая сумма	Критерий Манна-Уитни U	Z	Асимпт. Значимость (2-сторонняя)
ВП	«этики»	88	131,93	11610,00	3218,000	-5,097	0,000
	«логики»	124	88,45	10968,00			

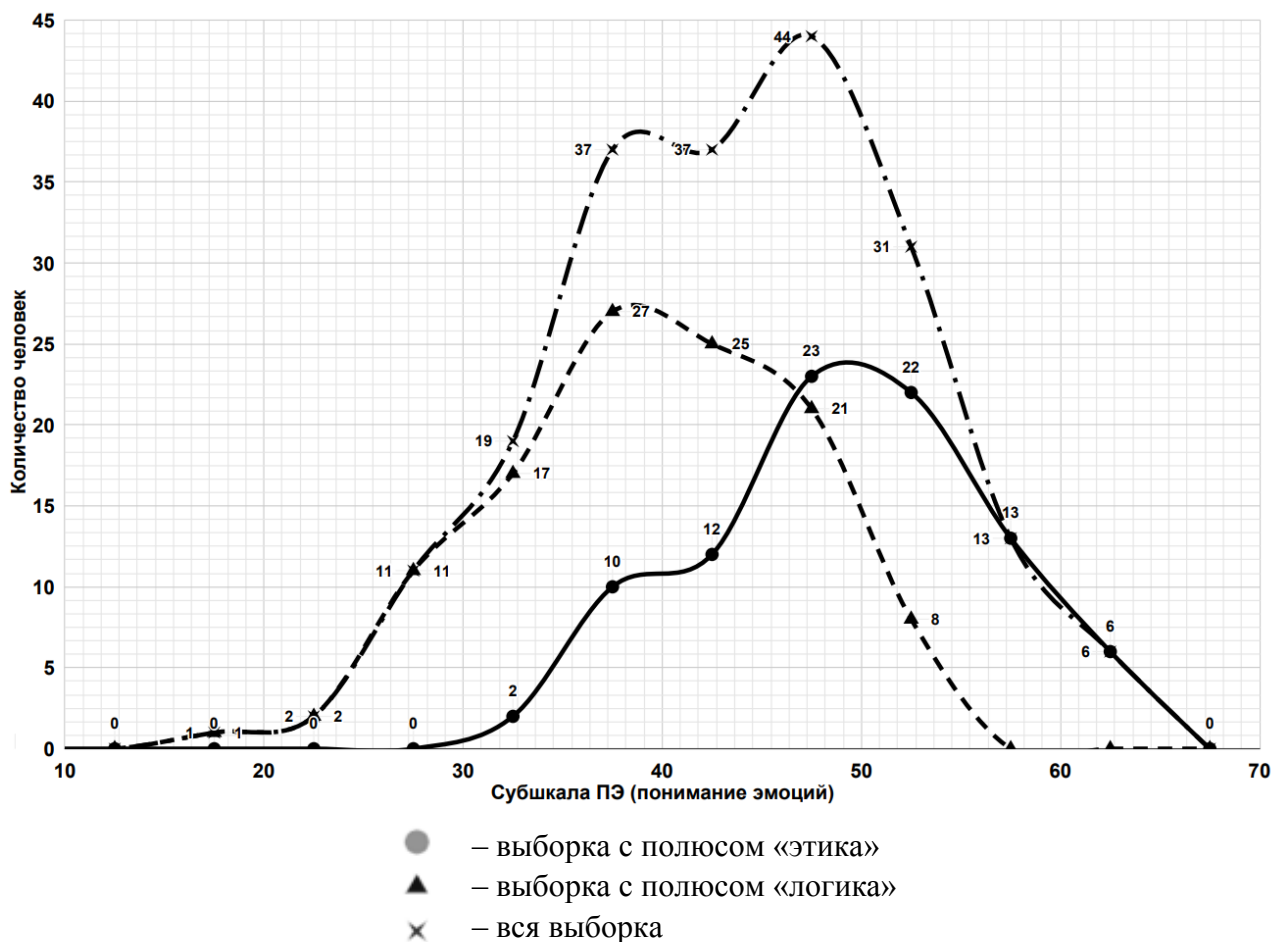


Рисунок 4. Результаты исследований субшкалы ПЭ на выборках «логиков» и «этиков»

Таблица 4
Статистическая обработка результатов исследования по критерию Стьюдента

Показатель	Тест Левена на равенство дисперсий		Тест Стьюдента на равенство средних				
	Значение F	Значимость	Критерий Стьюдента t	Кол-во степеней свободы df	Значимость (2-сторонняя)	Разница средних	Станд. ошибка разницы
EQ	0,301	0,584	-10,356	211	0,000	-14,76508	1,42580
МП	5,947	0,016	-10,217	210	0,000	-7,81855	0,76526
МУ	2,454	0,119	-8,340	210	0,000	-5,45418	0,65396
МЭИ	5,439	0,021	-10,614	210	0,000	-13,27273	1,25045
ВП	0,768	0,382	-5,573	210	0,000	-3,66496	0,65768
ВУ	0,036	0,849	-1,748	210	0,082	-0,81085	0,46379
ВЭ	0,856	0,356	3,430	210	0,001	1,62537	0,47392
ВЭИ	0,019	0,890	-2,459	210	0,015	-2,85044	1,15904
ПЭ	3,230	0,074	-10,273	210	0,000	-11,48350	1,11787
УЭ	0,373	0,542	-3,868	210	0,000	-4,63966	1,19941
ЭИ	2,616	0,107	-8,065	210	0,000	-16,12317	1,99917

Обсуждение результатов

Гипотеза о взаимосвязи признака «логика/этика» с измеримыми показателями эмоционального интеллекта подтверждается для всех шкал (управление своими эмоциями на пограничном уровне). Наибольшие различия между выборками «логиков» и «этиков» наблюдаются по субшкалам МП (понимание чужих эмоций) и коэффициенту эмпатичности EQ. В целом это согласуется с определением полюса «этика» – различие большего числа градаций в «этической» информации.

Более низкий показатель у субшкалы МУ (управление чужими эмоциями). Вероятно, это обусловлено тем, что не всегда различие большего числа градаций в рамках эмоций приводит к умению ими управлять. Во-первых, процесс узнавания объектов проще, чем основанный на нем процесс управления объектом, следовательно, управление объектом требует не только наличия способностей, но и большего опыта, чем узнавание объекта. А во-вторых, многие люди могут уметь различать объекты, но при этом не использовать это знание для управления ими, вследствие психологических зажимов или неуверенности в своих силах и способностях.

Субшкала ВП (понимание собственных эмоций) показала еще меньшую разницу между выборками «логиков» и «этиков». На наш взгляд, это связано не только со способностью человека различать большое число градаций в «этической» информации, но и с уровнем осознанности человека. Люди, менее склонные к рефлексии, хуже различают собственные эмоциональные состояния, чем люди с более высоким уровнем рефлексии [18].

Влияние уровня рефлексии, на наш взгляд, также отражается в результатах по субшкале ВУ (управление собственными эмоциями), которая показала наименьшую значимость различий между выборками «логиков» и «этиков».

Субшкала ВЭ (контроль экспрессии), наоборот, показала результат, обратный гипотезе. Способность контролировать внешние проявления своих эмоций больше присуща людям с ведущим полюсом «логика», а не как у остальных шкал «этика». Вероятно, это объясняется тем, что «логики» различают меньшее количество градаций в рамках эмоциональных состояний и отсутствие знания об объекте приводит к большему контролю над ним. При этом следует различать понятия «управление» и «контроль». Если первое говорит о манипуляции и изменении объекта, то второе – о работе в более простом режиме выдачи эмоций и отсутствии выдачи эмоций. Это сходится с общепринятой в соционике гипотезой, что по ведущему полюсу человек хорошо оперирует только ограниченным набором данных (2–3), а по не ведущему – человек оперирует в разы большим числом параметров [8].

Из шкал, получаемых путем суммирования по тесту ЭМИн, результаты, показавшие наибольшие различия между выборками, у шкал МЭИ (межличностный эмоциональный интеллект) и ПЭ (понимание эмоций). Эти шкалы наиболее полно и комплексно отражают различия между полюсами «этика» и «логика» в соционике.

Также мы предлагаем использовать тест ЭМИн для экспресс-диагностики типа по соционике, где на основе шкалы МЭИ (межличностный эмоциональный интеллект), на основе расчета эффекта общего языка, описанного в работе [19], с вероятностью 85 % можно сделать гипотезу о принадлежности соционического типа к тому или иному полюсу признака «логика/этика». Это позволит ускорить процесс определения параметров соционического типа для целевого подбора специалистов на должности, где требуется высокий уровень обучаемости в рамках «этической» информации. Например, няни, воспитатели, психологи, специалисты по коммуникациям и др.

В качестве выводов, помимо значимости для соционики полученных результатов экспериментальных исследований, можно отметить еще и практическую значимость для специалистов по подбору персонала и профориентации.

ЛИТЕРАТУРА

1. Лытов Д.А. Соционика: от ролевой игры к теории отношений между психологическими типами // Сибирский психологический журнал. 2003. № 18. С. 32–38.
2. Богомаз С.А., Исаева Т.М. К проблеме поиска объективных критериев деления людей на типы в типологии Юнга // Сибирский психологический журнал. 1996. №3. С. 16–20.
3. Яшкова Е.В., Лаврентьева Л.В., Жбаков Е.Б. Применение социотипирования как инновационного социально-психологического направления отбора персонала // Проблемы современного педагогического образования. 2019. № 65–2. С. 293–296.
4. Андреева О.В. Сущность соционического подхода и учет его в профориентационной работе в школе // Интернет-журнал Науковедение. 2014. № 5 (24). С. 195.
5. Юлина Г.Н., Адрианова С.К., Мартынюк Г.В. Особенности межличностных отношений в коллективе, организации // Власть. 2019. Т. 27. № 4. С. 127–132. DOI: 10.31171/vlast.v27i4.6598.
6. Крамаренко Р.А. Организация самостоятельной работы студентов с учетом индивидуальных особенностей психики (соционический подход) // Сибирский педагогический журнал. 2012. № 9. С. 176–179.
7. Аугустинавичюте А. Теория признаков Рейнина // Соционика, ментология и психология личности. 1998. №5. С. 3–12.
8. Прокофьева Т.Н. Стратегии использования соционических функций // Психология и соционика межличностных отношений. 2017. № 3–4 (171–172). С. 13–20.
9. Коваленко Р.К., Звонарёва Н.А. Исследование взаимосвязи между соционическим типом и фактором экстраверсия «большой пятерки» // Психология и Психотехника. – 2020. – № 2. – С. 84–93. DOI: 10.7256/2454-0722.2020.2.33037 URL: https://nbpublish.com/library_read_article.php?id=33037.
10. Baron-Cohen S., Wheelwright S. The Empathy Quotient: An Investigation of Adults with Asperger Syndrome or High Functioning Autism, and Normal Sex Differences // Journal of Autism and Developmental Disorders. 2004. V. 34. No. 4. P. 163–175. DOI: 10.1023/B:JADD.0000022607.19833.00.
11. Kosonogov V. The psychometric properties of the Russian version of the empathy quotient // Psychology in Russia. – 2014. – Т. 7. – №. 1. – С. 96.
12. Люсин Д.В. Новая методика для измерения эмоционального интеллекта: опросник ЭМИн // Психологическая диагностика. 2006. № 4. С. 3–22.
13. Замилова А.В. Метод лингвосоционического моделирования языковой личности (на примере моделирования сенсорного и интуитивного типов языковой личности) // Филологические науки. Вопросы теории и практики. 2013. № 9–1 (27). С. 69–72.
14. Коваленко Р.К. Разработка комплексной методики для диагностики типа информационного метаболизма // Соционика, ментология и психология личности. 2018. № 1. С. 21–38.

15. Baron-Cohen S. Empathizing, systemizing, and the extreme male brain theory of autism // Progress in brain research. 2010. 186. P. 167–175. DOI: 10.1016/B978-0-444-53630-3.00011-7.
16. Lawrence E.J., Shaw P., Baker D., Baron-Cohen S., David A.S. Measuring empathy: reliability and validity of the Empathy Quotient // Psychological Medicine. 2004. 34(5). P. 911–924. DOI: 10.1017/s0033291703001624.
17. Люсин Д.В. Опросник на эмоциональный интеллект ЭМИн: новые психометрические данные // Социальный и эмоциональный интеллект: от процессов к измерениям. 2009. № 4. С. 264–278.
18. Шигабетдинова Г.М. Феномен рефлексии: границы понятия // Вестник Нижегородского университета им. Н.И. Лобачевского. 2014. № 2–1. С. 415–422.
19. McGraw, K.O., & Wong, S.P. (1992). A common language effect size statistic. Psychological bulletin, 111(2), 361–365.

Kovalenko Roman Konstantinovich

Novosibirsk, Russia
E-mail: kovalenkork@gmail.com

Zvonareva Natalya Aleksandrovna

«Rodnik» center for psychological and pedagogical counselling for the youngsters, Novosibirsk, Russia
Employee of the «Ahsol» branch office
E-mail: zvonareva@sibsocionic.ru

A study on the relationship between the level of emotional intelligence and a socionic type

Abstract. The article discusses socionics, which is a concept within the framework of a typological approach that simulates a person's ability to perceive, process and issue information. As the main direction of the development of socionics, one can single out the conduct of experimental studies to find the correlation between socionic features and various scales that describe personality parameters. The article describes the methodological foundations of the socionics concept. We have carried out an experimental study of the relationship between the socionic attribute "logic – ethics" and emotional intelligence. The study was conducted for two questionnaires: the empathy questionnaire proposed by Simon Baron-Cohen, adapted by V. Kosonogov; and the emotional intelligence questionnaire proposed by D.V. Lyusin. Statistically significant results were obtained and described, showing the differences between the samples of "ethics" and "logicians" on all scales of both questionnaires, except for the scale of managing one's emotions. On the expression control scale, the mean values for the sample of "logicians" are higher than for the sample of "ethics". For the rest of the scales, the average values for the sample of "ethics" are higher than for the sample of "logicians". The greatest differences between the samples of "logicians" and "ethics" are observed on the subscales of the MP (understanding of others' emotions) and the coefficient of empathy. In general, this is consistent with the definition of the pole "ethics" – the distinction of a greater number of gradations in "ethical" information. The results obtained allow, on the basis of the scale of interpersonal emotional intelligence, to assert with a probability of 85 % that a person belongs to one or another pole of the "logic/ethics" attribute. This allows you to speed up the process of determining the parameters of the socionic type and will increase the speed and quality of work with methods based on socionics.

Keywords: modelling; socionics; logic; ethics; socionic type; emotional intelligence; empathy quotient