

Мир науки. Педагогика и психология / World of Science. Pedagogy and psychology <https://mir-nauki.com>

2023, Том 11, № 1 / 2023, Vol. 11, Iss. 1 <https://mir-nauki.com/issue-1-2023.html>

URL статьи: <https://mir-nauki.com/PDF/23PSMN123.pdf>

**Ссылка для цитирования этой статьи:**

Гончарова, Е. В. Предикторы самоповреждающего поведения у девушек / Е. В. Гончарова // Мир науки. Педагогика и психология. — 2023. — Т. 11. — № 1. — URL: <https://mir-nauki.com/PDF/23PSMN123.pdf>

**For citation:**

Goncharova E.V. Predictors of self-injurious behavior in girls. *World of Science. Pedagogy and psychology*. 2023; 11(1): 23PSMN123. Available at: <https://mir-nauki.com/PDF/23PSMN123.pdf>. (In Russ., abstract in Eng.)

**Гончарова Елена Викторовна**

ФГБОУ ВО «Тихоокеанский государственный университет», Хабаровск, Россия  
Доцент кафедры «Психологии»

Кандидат психологических наук, доцент

E-mail: Gelvic\_777@mail.ru; blond\_765@mail.ru; 009442@pnu.edu.ru

РИНЦ: [https://www.elibrary.ru/author\\_profile.asp?id=300462](https://www.elibrary.ru/author_profile.asp?id=300462)

## Предикторы самоповреждающего поведения у девушек

**Аннотация.** В статье рассматриваются виды самоповреждающего несуицидального поведения у девушек 16–17 лет, анализируются его причины, выявляются предикторы, приводящие к аутоагрессии. В исследовании приняли участие 50 девушек: с расстройством пищевого поведения ( $n = 25$ ) и селфхармом ( $n = 25$ ). Автор отталкивался от предположения о влиянии самооценки личности и самоотношения на самоповреждающее поведение старшеклассниц. Результаты исследования доказывают взаимообусловленность и взаимосвязь разных форм самоповреждений с самоотношением разной модальности и самооценкой личности. Были выявлены основные причины самоповреждений: восстановление контроля над эмоциями, избавление от напряжения. Установлено, самооценка является предиктором инструментальной аутоагрессии в обеих группах и соматической аутоагрессии у девушек с расстройством пищевого поведения. Доказано, самоуверенность взаимосвязана негативно с проявлением самоповреждений в обеих группах и является предиктором соматических самоповреждений у девушек с расстройством пищевого поведения. Отраженное самоотношение имеет тесную связь в обеих группах, у девушек с селфхармом связь отрицательная. Саморуководство выступает предиктором соматической аутоагрессии у девушек с селфхармом. Самопринятие и самооценочность отрицательно взаимосвязаны в двух группах с проявлениями аутоагрессии. Самопринятие является предиктором инструментальной аутоагрессии у девушек с селфхармом, самооценочность предиктором инструментальной аутоагрессии у девушек с расстройством пищевого поведения. Самообвинение взаимосвязано с проявлениями аутоагрессии в обеих группах девушек и проявляется как предиктор соматической аутоагрессии у девушек с селфхармом. Дальнейшее исследование автор планирует связать с разработкой методов профилактической и психокоррекционной помощи старшим подросткам.

**Ключевые слова:** самоповреждающее поведение; соматическая аутоагрессия; инструментальная аутоагрессия; самоотношение

## Введение

В психологии термины «Аутоагрессия» и «Самоповреждающее поведение» рассматриваются близко, но не тождественно. Разница состоит в степени причинения себе вреда.

Оба феномена проявляются как деструктивная активность, направленная на самого себя.

Аутоагрессия может проявляться как физическое причинение себе вреда через нанесение порезов, насечек, прижигание, кусание частей тела, выщипывание волос, так и вербально через самоуничижение, самобичивание. Аутоагрессирующий не может направить негативные действия на раздражающий его объект в силу разных причин. Социальный статус, физические параметры, индивидуально-личностные особенности могут служить сдерживающими факторами в проявлении ответных реакций на воздействие агрессора.

В современной психологии существует большое количество определений феномена аутоагрессии.

1. Аутоагрессия — специфическая характеристика личности. Личко А.Е. [1], опирается на личностные особенности: низкая самооценка, эгоцентризм, перфекционизм, высокая внутренняя конфликтность при низком волевом контроле эмоциональных реакций, незащищенность по отношению к агрессивной среде.

2. Аутоагрессия — результат научения саморазрушительному поведению. Реан А.А. [2], Солдатова Г.У. [3] и др. полагают, что аутоагрессия может закрепляться в процессе воспитания через подражание способам защитного реагирования, которые демонстрируются в интернет-пространстве.

3. Аутоагрессия — реакция на фрустрацию. Пилягина Г.Я. [4] полагает, что подобная активность возникает у индивида с целью изменения эмоционального напряжения, внутриличностного конфликта. Условием развития аутоагрессии является симбиоз следующих факторов:

- фрустрированный субъект с подавляемой агрессивностью на фоне развивающегося внутриличностного конфликта;
- активизация механизмов психологической защиты;
- негативная обратная реакция, направленная на себя.

4. Аутоагрессия — результат общего нарушения когнитивной регуляции эмоций, приводящий к сужению вариантов саморегуляции и непереносимости негативных эмоций [5].

Самоповреждающее поведение (СП) рассматривается как причинение себе физических увечий с определенной целью и по определенным причинам без суицидальных намерений.

Польская Н.А. [6] выделяет основные цели СП: получение облегчения от негативных чувств или мыслей, разрешение межличностных проблем, вызывание у себя положительных эмоций.

Самоповреждения могут использоваться как своеобразная психологическая защита при невозможности иным образом справиться с аффектом.

К психологическим факторам самоповреждающего поведения исследователи относят: способ эмоционального реагирования, уровень тревожности и агрессивности, индивидуальные стратегии совладания в стрессовой ситуации, самоотношение, личностную зрелость, социальные факторы, подростковый возраст и др. [7–9].

Нас заинтересовала проблема аутоагрессии у девушек 16–17 лет, поскольку пик аутоагрессивной активности приходится на возрастной промежуток от 15 до 25 лет. В данный период могут закладываться устойчивые паттерны социально-психологической и психопатологической дезадаптации личности.

В исследовании мы используем понятия «Физическая аутоагрессия» и «Несуицидальное самоповреждающее поведение» как синонимы, т. к. причины и цели подобного поведения у подростков схожи.

Нас заинтересовала возможная взаимообусловленность проявления аутоагрессии с самоотношением личности.

Самоотношение — эмоционально-оценочное отношение к самому себе, стержневое интегративное психологическое образование самосознания.

С.Р. Пантлеев рассматривает самоотношение как «феноменологическую представленность смысла «Я» для самого субъекта, динамически выстроенную иерархическую систему в которой эмоциональная модальность является ведущей, определяет содержание и выраженность обобщенного устойчивого самоотношения [10].

Модальность самоотношения определяется личностным смыслом, эмоциональной оценкой собственного «Я». По своему семантическому содержанию одна подсистема самосознания личности проявляется путем сравнения себя с другими — оценочно. Другая подсистема проявляется эмоционально-ценностно, на основе принятия себя как личности в целом.

Самоотношение как комплекс установок, направленных на себя, достаточно устойчиво, включает в себя когнитивно-познавательный компонент, эмоционально-аффективный и оценочно-волевой [11].

Если глобальное самоотношение является недефференцированным чувством к своему «Я», то самоуважение, аутосимпатия, самоинтерес и ожидаемое отношение от других включает в себя компоненты, наполненные амбивалентным отношением, разной эмоциональной модальностью [12].

У девушек старшего подросткового возраста происходит расширение самосознания, личностной идентичности и изменения устойчивости эмоционально-ценностных компонентов самоотношения к своему «Я» с одной стороны и рост аутодеструктивных реакций как невозможность принятия собственных эмоциональных переживаний, с другой стороны.

### **Цель исследования**

Эмпирически выявить и проанализировать взаимосвязь и влияние компонентов самоотношения, самооценки личности на проявление самоповреждающего поведения у девушек.

### **Методики и выборка**

Первую группу (n = 25) составили девушки с расстройством пищевого поведения (РПП). Вторую группу (n = 25) составили девушки с селфхармом (нанесение ожогов, порезов). Первую группу девушек отмечает искаженный образ «Я», связанный с неприятием собственного тела, вторую группу девушек непереносимость эмоций, связанных с фрустрацией. Первая группа девушек прибегает к длительным голодовкам, систематическим действиям по лишению себя пищи, вторая группа действует более спонтанно, в короткие сроки. Выборка подбиралась по

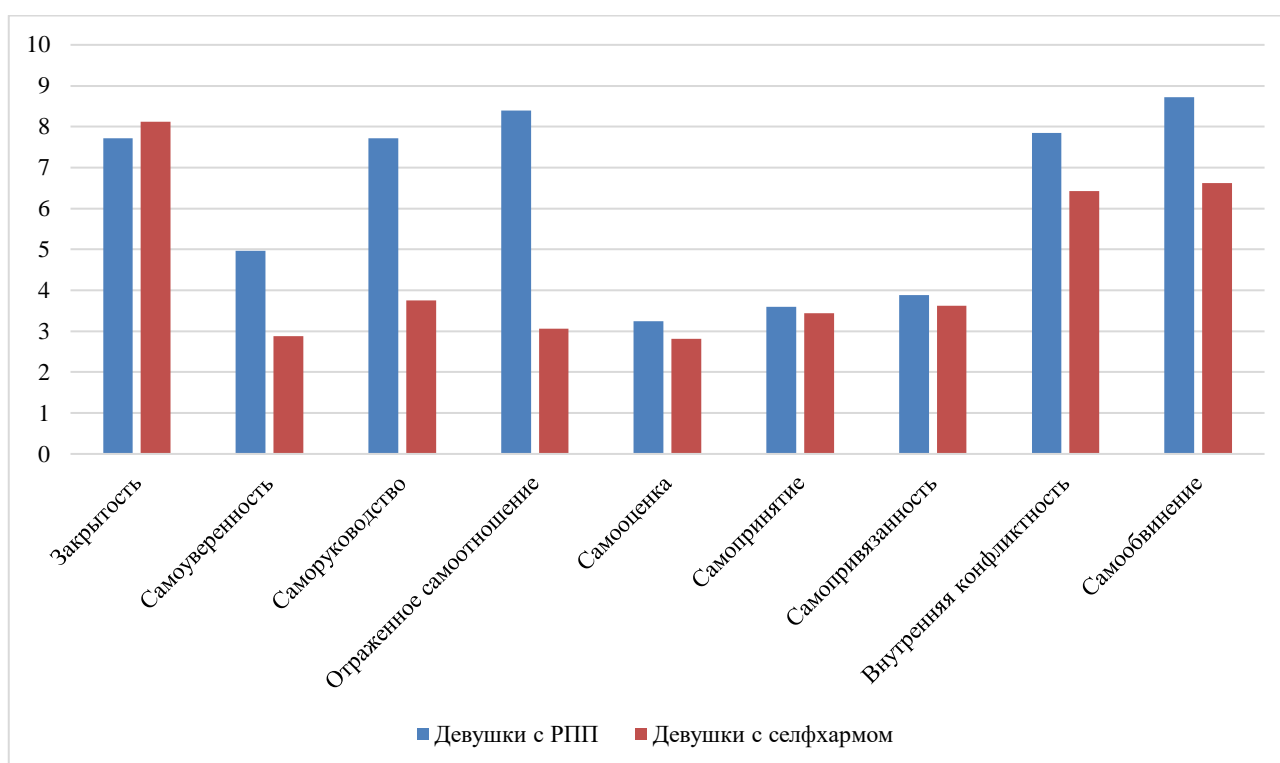
запросу классных руководителей, школьных психологов. Всего приняли участие 50 девушек, обучающихся в школах Хабаровска. Диагностика проводилась индивидуально с февраля по апрель 2022 г.

Для проверки гипотезы применялся комплекс методов исследования: теоретический анализ литературы, обобщение результатов, сравнительный анализ, диагностические методики и эмпирические методы.

- Методика исследования самооотношения С.Р. Пантеева (МИС) [13].
- Тест-опросник определения уровня самооценки С.В. Ковалёва [14].
- Шкала причин самоповреждающего поведения Н.А. Польской [15].

### Результаты и их обсуждение

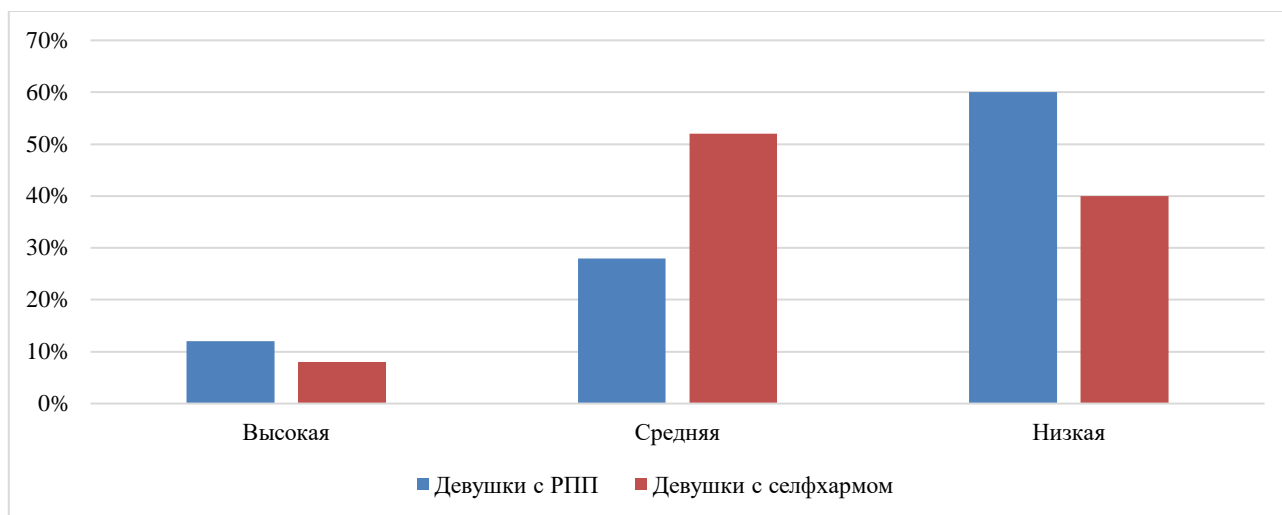
Результаты исследования самооотношения представлены на рисунке 1.



**Рисунок 1.** Результаты самооотношения у девушек (составлено автором)

Девушки обеих групп обладают низкой самооценкой. Целостное представление о собственном «Я» еще не сформировано, принятие себя сопряжено с целым рядом условий. Девушки с РПП негативно воспринимают себя через отдельные не эталонные части тела, девушки с селфхармом негативно оценивают себя в целом. Девушки с РПП больше склонны к самообвинению, поскольку внешнее несоответствие определенным стандартом в ситуации сравнения слишком для них явное. У девушек с селфхармом спектр причин самообвинения более расширен. У девушек с РПП выше выражены внутренняя конфликтность и отраженное самооотношение. Мнения других об их внешности запускает внутренний конфликт и приводит к отказу от еды. Девушки с селфхармом более закрыты, менее самоуверенны и менее склонны к саморуководству, что подтверждает низкую оценку себя в целом.

Результаты диагностики самооценки С.В. Ковалёва представлены на рисунке 2.



**Рисунок 2.** Результаты исследования самооценки (составлено автором)

В обеих группах выявлены преимущественно девушки с низкой и средней самооценкой. Девушки с высокой самооценкой составляют лишь небольшой процент в каждой из групп. В первой группе доминирует низкая самооценка, во второй группе выражена средняя самооценка. Можем предположить влияние ситуативного фактора, способного варьировать самооценку в данной группе.

Самоповреждения могут иметь разное проявление. В таблице 1 представлено распределение видов самоповреждающего поведения в обеих группах.

**Таблица 1**

**Выраженность видов самоповреждающего поведения у девушек**

	Уровень	Девушки с РПП	Девушки с селфхармом
Инструментальное самоповреждение	Низкий	36 %	12 %
	Средний	12 %	12 %
	Высокий	52 %	76 %
Соматическое самоповреждение	Низкий	28 %	12 %
	Средний	28 %	36 %
	Высокий	44 %	52 %

*Составлено автором*

Девушки с селфхармом склонны к соматическим самоповреждениям: грызут ногти, вырывают волосы, расчесывают раны, чтобы те дольше заживали. Также под соматическими самоповреждениями рассматривают укусы губ и щек. У девушек с РПП эти самоповреждения повторяются. Девушки с РПП используют этот прием, чтобы удержать себя от приема пищи. Респондентки используют одинаковые приемы аутоагрессии при разных целях. В двух группах выражена тенденция к насильственным манипуляциям со своим телом: нанесение порезов острыми и колющими предметами. Средний уровень инструментальной аутоагрессии в обеих группах одинаков. Можем предположить наличие стратегий совладания с трудной эмоциональной ситуацией, либо адаптивность к определенным стрессорам.

Исходя из табличных данных, следует, что соматические самоповреждения наносят себя респондентки обеих групп, можем предположить некое постоянство подобных действий. Инструментальное самоповреждение выражено сильнее в группе девушек с селфхармом. Девушки с РПП также прибегают к данному виду аутоагрессии.

Причинами аутоагрессивного поведения могут быть разнообразные факторы. В таблице 2 представлены результаты распределения в обеих группах респонденток.

Таблица 2

Причины самоповреждений у девушек

	Девушки с РПП (ср. зн.)	Уровень	Девушки с селфхармом (ср. зн.)	Уровень
Восстановление контроля над эмоциями	3,46	высокий	3,72	высокий
Воздействие на других	2,7	средний	3,85	высокий
Избавление от напряжения	3,4	высокий	3,95	высокий
Изменение себя, поиск нового опыта	3,78	высокий	2,15	средний
Самоконтроль	6,86	средний	7,67	высокий
Межличностный контроль	6,48	средний	4,4	средний

Составлено автором

В обеих группах на высоком уровне выражены стратегии причинения аутоагрессии с целью «Восстановление контроля над эмоциями», «Избавление от напряжения». Основная цель — стабилизация эмоционального состояния через снижение напряжение, избегание стресса и негативных эмоций.

У девушек с РПП выражена на высоком уровне стратегия «Изменение себя, поиск нового опыта». Через лишение себя еды они корректируют свое тело, заглушают свои негативные мысли, а нанесение себе порезов способствует снятию негативных мыслей и эмоций.

У девушек с селфхармом доминируют стратегии «Воздействие на других». В данной группе девушки возможно проявляют склонность к демонстративности и манипуляции, возможно пытаются просить помощь через привлечения внимания к себе, к своим проблемам. Демонстративность проявляется в акцентировании внимания к собственной персоне, длительных монологах о себе, и неспособности прислушиваться к другим людям.

Для выявления латентных переменных использовался коэффициент ранговой корреляции Спирмена (при  $p \geq 0,01$ ). Результаты представлены в таблице 3.

Таблица 3

Результаты корреляционного анализа Спирмена

Виды взаимосвязи	Девушки РПП (n = 25)	Девушки с селфхармом (n = 25)
Самооценка/инструментальная аутоагрессия	0,88	0,74
Самооценка/соматическая аутоагрессия	0,89	0,61
Закрытость/инструментальная аутоагрессия	0,87	0,67
Закрытость/соматическая аутоагрессия	0,82	0,55
Самоуверенность/инструментальная аутоагрессия	- 0,74	-0,59
Самоуверенность/соматическая аутоагрессия	- 0,88	-0,67
Отраженное самоотношение/инструментальная	0,74	-0,70
Отраженное самоотношение/соматическая аутоагрессия	0,79	-0,47
Саморуководство/инструментальная аутоагрессия	0,62	-0,65
Саморуководство/соматическая аутоагрессия	0,57	-0,62
Самоценность/инструментальная аутоагрессия	- 0,902	-0,72
Самоценность/соматическая аутоагрессия	-0,84	-0,51
Самопринятие/инструментальная аутоагрессия	- 0,78	-0,74
Самопринятие/соматическая аутоагрессия	- 0,81	-0,63
Внутренняя конфликтность/инструментальная	0,77	0,61
Внутренняя конфликтность/соматическая аутоагрессия	0,74	0,41
Самообвинение/инструментальная аутоагрессия	0,63	0,61
Самообвинение/соматическая аутоагрессия	0,62	0,64
Самопривязанность/инструментальная аутоагрессия	-0,84	-0,73
Самопривязанность/соматическая аутоагрессия	-0,85	-0,63

Составлено автором на основании корреляционного анализа

В обеих группах респонденток выявлена тесная положительная связь между самооценкой и проявлением соматической и инструментальной аутоагрессии.

Корреляционный анализ показал тесную значимую взаимосвязь компонентов самоотношения с видами аутоагрессии. Отличие выявлено в диаде «Отраженное самоотношение и аутоагрессия» и «Саморуководство — аутоагрессии». Оба вида аутоагрессии в группе девушек с селфхармом имеют тесную отрицательную взаимосвязь с компонентами самоотношения. Следовательно, низкое саморуководство как неспособность управлять развитием собственной личности, приоритет внешних факторов в восприятии себя и своей жизни, низкая адаптивность к стрессовым ситуациям, не сформированные регулятивные навыки в управлении эмоциями, низкий волевой контроль приводят к высокому внутреннему напряжению и провоцируют оба вида аутоагрессии.

Отраженное самоотношение как восприятие себя через призму осуждения и неприятия окружающими также приводит к росту аутоагрессивного поведения в данной группе.

Самопринятие и самооценочность как системообразующие компоненты самоотношения имеют отрицательную взаимосвязь с проявлением аутоагрессивного поведения в обеих группах респонденток. Принятие себя любим, уважение своих чувств, ценность своего «Я» для других, симпатия к себе развивают зрелое, цельное представление о собственной личности. Незрелость данного вида самоотношения приводит к негативному восприятию себя, самоуничтожению. У девушек с РПП взаимосвязь самооценочности с инструментальной аутоагрессией проявляется максимально выражено ( $r = -0,902$ , при  $p \geq 0,01$ ), неприятие себя через отрицание собственного тела провоцирует рост самоповреждений.

Следовательно, самоотношение и самооценка как психологические факторы взаимосвязаны с проявлением аутоагрессии у девушек.

Выявление первопричины аутоагрессии стало следующим этапом эмпирического исследования. С помощью регрессионного анализа выявлены предикторы самоповреждающего поведения. Результаты представлены в таблицах 4–7.

**Таблица 4**

**Результаты регрессионного анализа влияния предикторов на инструментальную аутоагрессии девушек с РПП**

№	R	R <sup>2</sup>	R <sup>2</sup> коррек	F
Самооценка	0,893	0,79	0,78	90,9
Закрытость	0,913	0,70	0,64	11,95
Самоценность	0,85	0,83	0,79	19,56

*Составлено автором*

Регрессивный анализ выявил предикторы инструментальной аутоагрессии у девушек с РПП: самооценка  $\beta = 0,893$ ;  $p < 0,01$ , закрытость  $\beta = 0,913$ ;  $p < 0,004$ , самооценочность  $\beta = -0,85$ ;  $p < 0,007$ .

**Таблица 5**

**Результаты регрессионного анализ влияния предикторов на соматическую аутоагрессии девушек с РПП**

№	R	R <sup>2</sup>	R <sup>2</sup> коррек	F
Самооценка	0,93	0,86	0,86	151,9
Закрытость	0,63	0,91	0,707	15,53
Самоуверенность	0,58	0,91	0,707	15,53

*Составлено автором*

Регрессивный анализ выявил предикторы соматической аутоагрессии у девушек с РПП: самооценка  $\beta = 0,931$ ;  $p < 0,01$ , закрытость  $\beta = 0,63$ ;  $p < 0,02$ , самоуверенность  $\beta = -0,58$ ;  $p < 0,008$ .

Таблица 6

**Результаты регрессионного анализа влияния предикторов на инструментальную аутоагрессию у девушек с селфхармом**

№	R	R <sup>2</sup>	R <sup>2</sup> коррек	F
Самооценка	0,67	0,67	0,45	19,1
Самопринятие	0,93	0,83	0,59	0,02

*Составлено автором*

Регрессивный анализ выявил предикторы инструментальной аутоагрессии у девушек с селфхармом: самооценка  $\beta = 0,67$ ;  $p < 0,002$ , самопринятие  $\beta = -0,93$ ;  $p < 0,002$ .

Таблица 7

**Результаты регрессионного анализа влияния предикторов на соматическую аутоагрессию у девушек с селфхармом**

№	R	R <sup>2</sup>	R <sup>2</sup> коррек	F
Самообвинение	0,58	0,34	0,31	0,9
Саморуководство	0,68	0,51	0,38	4,06

*Составлено автором*

Регрессивный анализ выявил предикторы соматической аутоагрессии у девушек с селфхармом: саморуководство  $\beta = -0,68$ ;  $p < 0,03$ , самообвинение  $\beta = 0,58$ ;  $p < 0,03$ .

Таким образом, предикторами инструментальной аутоагрессии у девушек с РПП являются уровень развития самооценки и степень ее адекватности, закрытость как психологическая защита от мнения окружающих с одной стороны и сформированная высокая потребность в социальном одобрении с другой. Девушки не понимают себя, не осознают своих эмоций, демонстрируют несформированность рефлексии. Низкая самооценочность проявляется в сомнениях, недооценке собственной личности, неуверенности и высокой чувствительности к критике. Нехватка личностных ресурсов, опыта приводит к разрядке напряжения через самоповреждения.

Предикторами соматической аутоагрессии у девушек являются помимо вышеперечисленных факторов самоуверенность. Незрелость данного вида самоотношения опосредована недоверием к себе, своим чувствам, решениям, высоким сомнением и высоким эмоциональным напряжением.

Предикторами инструментальной аутоагрессии у девушек с селфхармом является самооценка и самопринятие. Непринятие себя перерастает в потребность самонаказания, когда физическая боль вытесняет внутренний конфликт.

Предикторами соматической аутоагрессии у девушек с селфхармом являются низкая сформированность навыков самоуправления поведением, зависимость от внешнего воздействия, не сформированный волевой контроль для достижения целей и отстаивания собственных позиций. Самообвинение может проявляться в данной группе двояко: и как негативные эмоции, направленные на себя, и как обида, гнев, направленные на окружающих. Разрешение проблемы девушки находят в членовредительстве.



### Выводы

1. Психологическим предиктором аутоагрессивного поведения девушек является несформированность самооценки как компонента самосознания личности, интегрального фактора целостного отношения к себе. Самооценка как процесс продолжает свое развитие и предполагает возможность ее коррекции со специалистами. Самооценка как результат оказывает влияние на соматическую и инструментальную аутоагрессию у девушек с РПП. У девушек с селфхармом самооценка влияет на проявление инструментальных самоповреждений.
2. Самоотношение личности как обобщенное чувство и представления к собственному «Я», посредством компонентов системы взаимосвязано с проявлением самоповреждений у девушек. В обеих группах закрытость как недоверие к себе и защита от окружающих взаимосвязана с самоповреждениями разного характера и является причиной аутоагрессии у девушек с РПП.
3. Самоуверенность взаимосвязана тесно и негативно с проявлением аутоагрессии в обеих группах и является предиктором соматических самоповреждений в группе девушек с РПП.
4. Отраженное самоотношение имеет тесную связь в обеих группах респонденток, но в группе девушек с селфхармом данная связь имеет отрицательное значение.
5. Саморуководство также имеет тесную корреляционную связь с разным проявлением самоповреждающего поведения в обеих группах, но в группе девушек с селфхармом данная связь отрицательная. Саморуководство выступает предиктором соматической аутоагрессии у девушек с селфхармом.
6. Самопринятие и самооценочность взаимосвязаны в двух группах с проявлениями аутоагрессии. Связь тесная, отрицательная. Самопринятие является предиктором инструментальной аутоагрессии у девушек с селфхармом, самооценочность предиктором инструментальной аутоагрессии у девушек с РПП.
7. Самообвинения имеет тесную положительную взаимосвязь с проявлениями аутоагрессии в обеих группах девушек и проявляется как предиктор соматической аутоагрессии у девушек с селфхармом.
8. Самооценка выступает предиктором инструментальной аутоагрессии в обеих группах и предиктором соматической аутоагрессии в группе девушек с РПП.

Следовательно, рассмотренные психологические факторы взаимосвязаны и взаимообусловлены с проявлением самоповреждающего поведения у девушек.

### Заключение

Результаты исследования могут использоваться в психологической практике в виде консультирования, направленного на коррекцию состояний, связанных с негативным самоотношением и развитием навыков эмоциональной саморегуляции.

Перспективы исследования связаны с разработкой методических средств диагностического назначения.

## ЛИТЕРАТУРА

1. Личко А.Е. Психопатии и акцентуации характера у подростков / А.Е. Личко. — СПб.: Ломонд, 2014. — 354 с.
2. Реан А.А., Коновалов И.А. Проявление агрессивности подростков в зависимости от пола и социально экономического статуса семьи // Национальный психологический журнал. — 2019. — № 1(33). — С. 23–33.
3. Солдатова Г.У., Илюхина С.Н. Аутодеструктивный онлайн-контент: особенности оценки и реагирования подростков и молодежи // Консультативная психология и психотерапия. — 2021. — Т. 29. — № 1. — С. 66–91.
4. Пилягина Г.Я. К вопросу о клинко-патогенетической типологии аутоагрессивного поведения // Таврический журнал психиатрии. — 2000. — Т. 4, № 1. — С. 22–24.
5. Польская Н.А. Психология самоповреждающего поведения / Н.А. Польская. М.: Ленанд, — 2017. — 320 с.
6. Польская Н.А. Факторы риска и направления профилактики самоповреждающего поведения подростков [Электронный ресурс] // Клиническая и специальная психология. 2018. Том 7. № 2. С. 1–20. DOI: 10.17759/psyclin.2018070201.
7. Абрамова А.А., Ениколопов С.Н., Ефремов А.Г., Кузнецова С.О. Аутоагрессивное несуйцидальное поведение как способ совладания с негативными эмоциями // Клиническая и специальная психология. — 2018. — Т. 7. № 2. — С. 21–40.
8. Смирнова М.В., Марьин М.И., Касперович Ю.Г., Пастухова М.В. Исследование личностных предикторов самоповреждающего поведения в форме телесных модификаций // Психопедагогика в правоохранительных органах. — 2020. — Т. 25, — № 2(81). — С. 188–196. DOI: 1024411/1999-6241-2020-12010.
9. Новикова Е.Ю. Самоповреждающее поведение: причины, факторы и механизмы / Е.Ю. Новикова, А.Г. Адушинова // Молодежный вестник ИрГТУ. — 2019. — Т. 9. — № 4. — С. 151–154.
10. Пантеев С.Р. Самоотношение как эмоционально-оценочная система. / С.Р. Пантеев — М.: Изд-во МГУ, 1991. — 108 с.
11. Сарджвеладзе Н.И. Личность и ее взаимодействие с социальной средой / Н.И. Сарджвеладзе. — Тбилиси: Мецниереба, 1989. — 197 с.
12. Гончарова Е.В. Предикторы прокрастинации студентов вуза // Мир науки. Педагогика и психология. — 2022. — № 2. Т. 10.
13. Пантеев С.Р. Методика исследования самоотношения / С.Р. Пантеев. — М.: Смысл, 1993. — 32 с.
14. Шайгородский, Ю.Ж. Точка отсчета: Методики личностной и социально-психологической диагностики учителя / Ю.Ж. Шайгородский. — Омск: Интеллектика, 1992. — 37 с.
15. Польская Н.А. Психология самоповреждающего поведения / Н.А. Польская. М.: Ленанд, — 2017. — 320 с.

**Goncharova Elena Victorovna**

Pacific National University, Khabarovsk, Russia

E-mail: [Gelvic\\_777@mail.ru](mailto:Gelvic_777@mail.ru); [blond\\_765@mail.ru](mailto:blond_765@mail.ru); [009442@pnu.edu.ru](mailto:009442@pnu.edu.ru)

RSCI: [https://www.elibrary.ru/author\\_profile.asp?id=300462](https://www.elibrary.ru/author_profile.asp?id=300462)

## Predictors of self-injurious behavior in girls

**Abstract.** The article discusses the types of self-damaging non-suicidal behavior in girls 16–17 years old, analyzes its causes, identifies predictors leading to autoaggression. The study involved 50 girls: with an eating disorder ( $n = 25$ ) and selfharm ( $n = 25$ ). The author started from the assumption about the influence of self-esteem of the individual and self-attitude on the self-damaging behavior of high school girls. The results of the study prove the interdependence and interrelation of different forms of self-harm with the self-relation of different modalities and self-esteem of the individual. The main causes of self-harm were identified: restoring control over emotions, getting rid of tension. It is established that self-esteem is a predictor of instrumental autoaggression in both groups and somatic autoaggression in girls with an eating disorder.

Overconfidence is negatively related to self-harm in both groups and is a predictor of somatic self-harm in girls with an eating disorder. Reflected self-attitude has a close relationship in both groups, but in girls with self-harm, the connection is negative. Self-guidance is a predictor of somatic autoaggression in girls with self-harm. Self-acceptance and self-worth are negatively interrelated in the two groups with manifestations of autoaggression.

Self-acceptance is a predictor of instrumental autoaggression in girls with self-harm, self-value is a predictor of instrumental autoaggression in girls with an eating disorder. Self-blame is interrelated with manifestations of autoaggression in both groups of girls and manifests itself as a predictor of somatic autoaggression in girls with self-harm. The author plans to associate further research with the development of methods of preventive and psycho-correctional care for older adolescents.

**Keywords:** self-damaging behavior; somatic autoaggression; instrumental autoaggression; self-attitude