

Мир науки. Педагогика и психология / World of Science. Pedagogy and psychology <https://mir-nauki.com>

2024, Том 12, № 3 / 2024, Vol. 12, Iss. 3 <https://mir-nauki.com/issue-3-2024.html>

URL статьи: <https://mir-nauki.com/PDF/14PDMN324.pdf>

5.8.1. Общая педагогика, история педагогики и образования (педагогические науки)

Ссылка для цитирования этой статьи:

Леонова, А. В. Моделирование развивающей образовательной среды в направлении амплификации детей дошкольного возраста / А. В. Леонова // Мир науки. Педагогика и психология. — 2024. — Т. 12. — № 3. —

URL: <https://mir-nauki.com/PDF/14PDMN324.pdf>

For citation:

Leonova A.V. Modeling of the developing educational environment in the direction of amplification of preschool children. *World of Science. Pedagogy and psychology*. 2024;12(3): 14PDMN324. Available at:

<https://mir-nauki.com/PDF/14PDMN324.pdf>. (In Russ., abstract in Eng.)

УДК 373.24

Леонова Алла Викторовна

МБДОУ ЦРР — «Детский сад № 239», Барнаул, Россия

Заведующий

ФГБОУ ВО «Алтайский государственный педагогический университет», Барнаул, Россия

Аспирант

E-mail: leonova0806@mail.ru

Научный руководитель: Майер Алексей Александрович

Доктор педагогических наук, доцент

ORCID: <https://orcid.org/0000-0002-6572-5593>

Моделирование развивающей образовательной среды в направлении амплификации детей дошкольного возраста

Аннотация. В современных реалиях преобразований дошкольного образования выразительно проявляется потребность разработки системы основных социально-гуманистических направлений образования. Важным становится изучение социального спроса общества на дошкольные учреждения, предоставляющие наиболее лучшие условия для успешной социализации детей на основе использования педагогических методов, обогащающих развитие ребенка в форме амплификации.

Амплификация в дошкольном образовании — это важная педагогическая стратегия, направленная на расширение социокультурного кругозора каждого ребенка и объединение ключевых аспектов их прогрессирования в образовательной среде. Суть этого подхода заключается в том, что образовательная среда рассматривается как пластичная система специально созданных условий взаимодействия между участниками образовательного процесса, ориентированная на слияние социального опыта ребенка с его уникальными отличительными признаками, личностными характеристиками. Для достижения этой цели, проектирование образовательной среды основывается на системных принципах, направленных на создание вариативной модели образовательной среды. Эти принципы включают в себя методологическое единство интеграции и дифференциации, а также антропоцентризм.

Проектирование образовательной среды включает стратегическое целеполагание, ориентированное на увеличение социокультурного опыта, а также адаптацию образовательной среды под индивидуальный потенциал каждого ребенка, а не только его возраст. Основной принцип педагогического проектирования — сознательное принятие педагогом того, что образовательная среда должна быть адаптирована к ребенку, а не наоборот.

Методология. Используя комплексные методы, такие как анализ научной литературы, сравнение, обобщение, синтез и экспертная оценка, мы исследовали перспективы приумножения детского онтогенеза педагогами дошкольной организации через амплификацию детского развития. В данной статье рассматривается вопрос о реализации комплекса педагогических технологий, направленных на создание образа образовательной среды для ее научного исследования. Один из основных методов педагогического эксперимента, который используется, — это средовой подход к развитию ребенка, предложенный такими учеными, как К. Левин, В.И. Слободчиков и В.А. Ясвин.

Данная статья посвящена проверке и экспертной оценке последовательности действий моделирования образовательной среды для стимулирования развития дошкольников в дошкольных учреждениях. Автор исследования представил модель образовательной среды, направленную на содействие в направлении амплификации развития детей дошкольного возраста в графической форме.

Ключевые слова: личность дошкольника; графическая модель образовательной среды; стимулирование развития ребенка; направление амплификации; педагогическая технология; моделирование; динамичная система

Введение (актуальность)

В условиях глобализации современного мира дошкольное образование выступает основой образовательной системы, берущей свое направление в сторону вариации и многофункциональности. Направление подтверждается функциональными педагогическими технологиями организации образовательной деятельности, открытыми для сотворчества между взрослым и ребенком в дошкольной организации.

Практика в дошкольном учреждении требует внедрения современных педагогических технологий с целью проведения их анализа перспективных возможностей личностной ориентации в направлении признания ребенком полноправным субъектом образовательных отношений.

Такой технологией является принцип амплификации развития ребенка через обогащение. Продуктивное внедрение его в образовательную среду требует принятия педагогом во внимание в развитии детей динамику снижения их коммуникации, познавательной активности, но и увеличением одаренных детей. Дополнительно педагог обращается к индивидуальным склонностям и потенциалу каждого ребенка как субъекта образовательных отношений в образовательной среде.

Для достижения целей образования важным аспектом является не приспособление ребенка к образовательной среде, а моделирование среды окружающего мира. Моделирование предусматривает всю систему отношений ребенка не только с окружающим миром, но и самим собой в соответствии с потребностями и возможностями.

На федеральном уровне утверждена Стратегия развития воспитания в РФ на период до 2025 года распоряжением Правительства РФ от 29.05.2015 года N 996-р. Целью данного документа является поддержание индивидуального развития ребенка по вектору амплификации. Важным приоритетным направлением, выделенным в Стратегии определено «обеспечение комфортной, дружественной и безопасной среды для жизни подрастающего поколения и возможностей для всестороннего развития и самореализации».¹

¹ Гонина О.О. Психология дошкольного возраста: учебник и практикум для вузов. М.: Юрайт, 2021. — С. 187.

Теоретические: термин «образовательная среда» в контексте нашего исследования происходит от различных педагогических концепций, таких как проектирование и типология личности в образовательной среде по В.А. Ясвину, онтогенетического развития психики культурно-исторической концепции Л.С. Выготского, образовательного решения дидактической системы Ф. Фребеля, концепции детского развития в виде теории амплификации А.В. Запорожца и И.А. Лыковой [1–3].

Методы

Разработанная автором модель образовательной среды, направленной на содействие в направлении амплификации развития детей дошкольного возраста в графической форме, была апробирована на практике МБДОУ ЦРР — «Детский сад № 239», в рамках проекта федеральной практики инновационного проекта «Программа по развитию личностного потенциала», совместно с Благотворительным фондом Сбербанка «Вклад в будущее».

Результаты

В педагогической литературе образовательная среда рассматривается как важная составляющая социальной среды, обеспечивающая конечное достижение компетенций образования (А.Я. Данилюк, К. Левин, А.Н. Леонтьев, В.И. Слободчиков и др.). Согласно классификации, разграничены и представлены тезисы более объемного понятия «образовательная среда» и узконаправленного «образовательное пространство» (А.А. Веряев, В.А. Козырев, В.М. Розин, И.К. Шалаев и др.). Детально проанализированы педагогические технологии моделирования образовательной среды (В.В. Кожевникова, И.А. Лыкова, Ю.С. Мануйлов, В.П. Лебедева, Е.А. Ямбург, В.И. Ясвин и др.) [4–7]. Структурные элементы образовательной среды и параметры ее функциональности выделены исследователями (С.Д. Дерябо, И.В. Ермакова, В.В. Рубцов, И.М. Улановская, В.А. Ясвин). Результаты исследований, которые выявили особенности развития дошкольника между ним и окружающим миром открывают возможности и резервы для всех участников образовательных отношений (Н.М. Аксарина, Е.О. Смирнова, А.М. Фонарев, Н.М. Щелованов и др.) [8–10].

В ситуации активного поиска новых форм долговременной модернизации дошкольного образования, образовательная среда представляется как «образ возможного», основой эффективности образовательного учреждения становится ее антропоцентричность А.Г. Асмолов, Б.Г. Корнетов, К.М. Рогожина, Ю.Г. Семенова, В.И. Слободчиков, К.М. Ушаков и др.²

Болей узкой направленностью исследования в дошкольной образовательной среде остается вопрос способности объекта к изменениям (организация вариативных условий) для амплификации личностного развития детей с учетом образовательного запроса семьи.

Амплификация — (от лат. *Amplificatio* — обогащение, усиление), постепенное расширение области изученных объектов с их свойствами, функциями и взаимосвязями на основе сознания их более отчетливыми (апперцепции) (от лат. *ad* — к и *percipio* — восприятие, осознанность), включающего процесс соединения нового представления с прошлым опытом.³

² Мартянова И.Е., Севенюк С.А. Образовательная среда ДОУ как фактор детского развития: методическое пособие. С.: Асгард, 2020. — 71 с.

Федеральный государственный образовательный стандарт дошкольного образования: Приказ Министерства образования и науки РФ от 17 октября 2013 г. № 1155 (в ред. 21.01.2019 г.) [Электронный ресурс]. URL: http://www.consultant.ru/document/cons_doc_LAW_154637/ (дата обращения: 01.04.2024).

³ Изотова Е. И. Психология дошкольного возраста в 2 ч. Часть 1: учебник и практикум для вузов М.: Юрайт, 2023. — 222 с.

Принцип амплификации, противостоящий искусственной акселерации психического развития ребенка изучена в трудах (А.В. Запорожца, В.П. Зинченко, И.А. Лыкова, К.Н. Поливанова, А.А. Пузырей, Д.Б. Эльконин и др.), представлена с философской точки зрения (К.Д. Мамардашвили) [11].⁴

Доктор психологических наук, профессор В.Т. Кудрявцев под амплификацией рассматривает детскую самостоятельность через призму содействия взрослого в детской самостоятельности ребенка с определенной системой образцов происходит творческое переконструирование. С помощью педагогического воздействия, трансформация становится основным результатом новой формы возможностей ребенка в качестве субъекта [12].

Амплификация по Запорожцу означает ускоренный темп развития психического потенциала возможностей ребенка через игровую и практическую образовательную деятельность в раннем детстве. Запорожец использовал термин «амплификация» для описания естественного развития ребенка, в противоположность искусственному ускорению, принудительному обучению и, как следствие, сокращению детства, преждевременному переходу от младенческого к дошкольному возрасту, от дошкольного возраста к школьному и так далее [13].

Один из главных нормативных документов в дошкольном образовании, Федеральный государственный образовательный стандарт дошкольного образования (утв. приказом Министерства образования и науки РФ от 17 октября 2013 г. № 1155), далее — ФГОС ДО, гласит, что итоговым результатом работы дошкольного учреждения должно являться не только воспитание социально-адаптированной личности, но и формирование у детей мотивации к учебной деятельности и дальнейшему школьному обучению.⁵

Амплификация предполагает увеличение получаемой воспитанником в педагогическом процессе информации и искусственно ускоряет детское развитие. Факт роста убыстрения является очень удобным для родителей, поскольку значительно упрощает соединение ребенка с взрослым сообществом. Интеграция здесь носит рефлекторный характер, является односторонней, ребенок предстает как маленький недоученный взрослый.⁶

Основа принципов применяется к организации и функционированию модели образовательной среды, обеспечивающие не только ее целостность, но и способствуют функционированию ее отдельных элементов. Проектирование образовательной среды представляется как сложная машина образовательной системы, состоящая из многообразия различных механизмов, представляется единым целым, также как и представление ребенка о мире в процессе образования целостно и гармонично.⁷

Итоги моделирования образовательной среды дают возможность педагогам разработать технологию для профессионального применения на практике. По трактовке В.И. Загвязинского «В педагогике очень сложно предполагать жесткие рамки, схему действий педагогической

⁴ Бардышевская М.К. Диагностика психического развития ребенка: учебное пособие для вузов 2-е изд., испр. и доп. М.: Юрайт, 2021. — 153 с.

⁵ Федеральный государственный образовательный стандарт дошкольного образования: Приказ Министерства образования и науки РФ от 17 октября 2013 г. № 1155 (в ред. 21.01.2019 г.) [Электронный ресурс]. URL: http://www.consultant.ru/document/cons_doc_LAW_154637/ (дата обращения: 01.04.2024).

⁶ Лыкова И.А., Кожевникова В.В. Реализация программ для детей раннего возраста. Моделирование образовательной среды на основе амплификации развития. Методические рекомендации. — М.: Воспитатели России, 2020. — 100 с.

⁷ Ushiro Yuji Reading / Yuji Ushiro // Routledge Encyclopedia of Language Teaching and Learning. — London and New York: Taylor and Francis Group, 2013.

деятельности, возникают практические задачи адаптации, которые учитывают для реализации теоретической модели» [4].

Метод моделирования образовательной среды обладает гибкой структурой и включает следующие элементы:

1. Факторы участников образовательных отношений: внешние (потребности); внутренние (вероятность удовлетворения).
2. Компоненты (пространственно-предметный, деятельностный, социальный).
3. Наполнение среды (в зависимости от образовательной области).
4. Механизмы реализации (направление амплификации в образовательной среде, моделирование развивающей образовательной среды).
5. Этапы (подготовительный, содержательно-деятельностный, рефлексивно-оценочный).
6. Условия и параметры (ресурсный резерв, усвоение социального опыта).

Рассмотрим такую технологию моделирования на рисунке 1 [9].

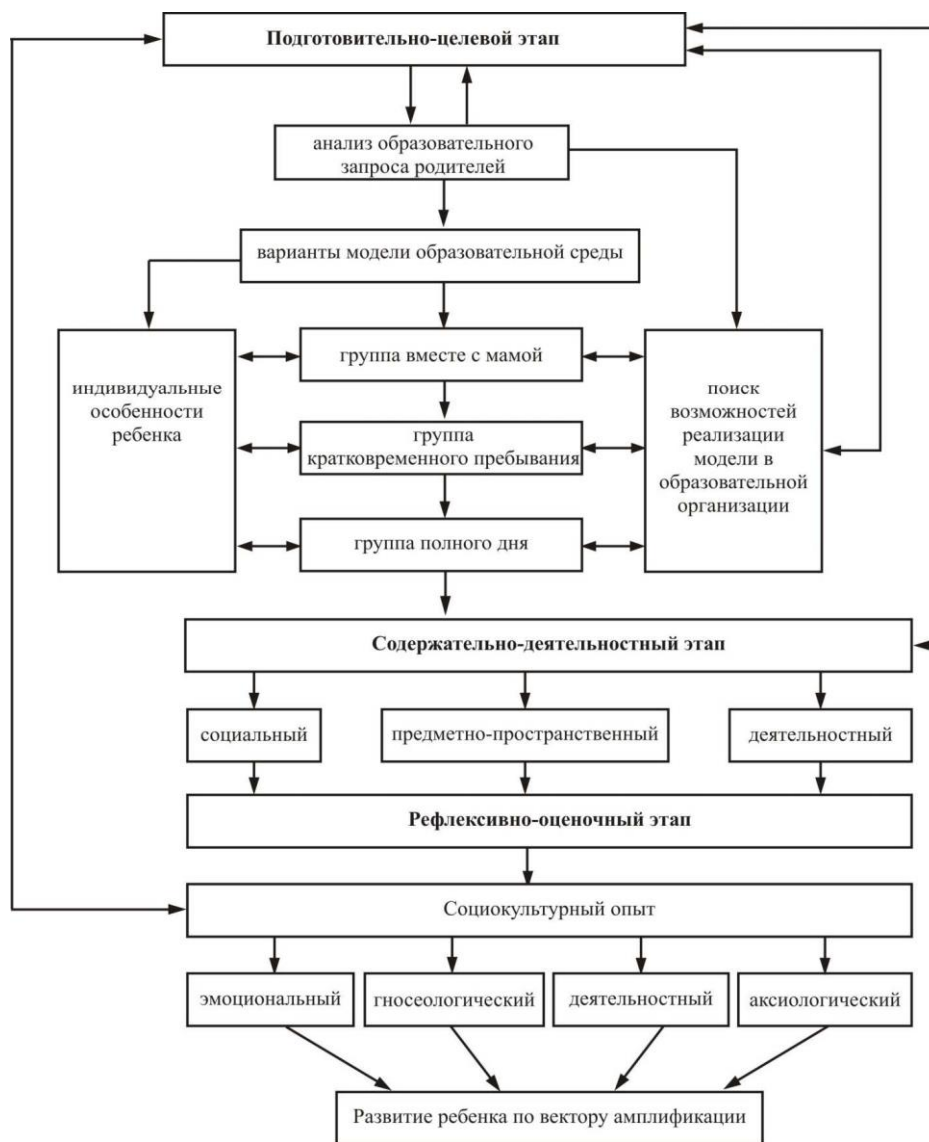


Рисунок 1. Моделирование развивающей образовательной среды (составлено автором)

Модель была апробирована на практике МБДОУ ЦРР — «Детский сад № 239» в рамках проекта федеральной практики инновационного проекта «Программа по развитию личностного потенциала», совместно с Благотворительным фондом Сбербанка «Вклад в будущее».

В процессе тестирования модели образовательной среды в направлении усиления произошли положительные изменения у всех участников образовательного процесса. Понимание педагогами стратегического планирования открыло перспективу управления процессом организации образовательной среды путем анализа направлений развития ребенка, что помогло избежать кризисов перехода.

При рассмотрении модели взаимодействия педагога с ребенком, за основу учитывались принципы И.А. Лыковой. Усиление развития детей представлено как целенаправленное расширение спектра исследуемых способов и характеристик их активного открытия детьми. Процесс усиления развития детей в образовательной среде происходит циклически и включает в себя 3 этапа (рис. 2) [9].

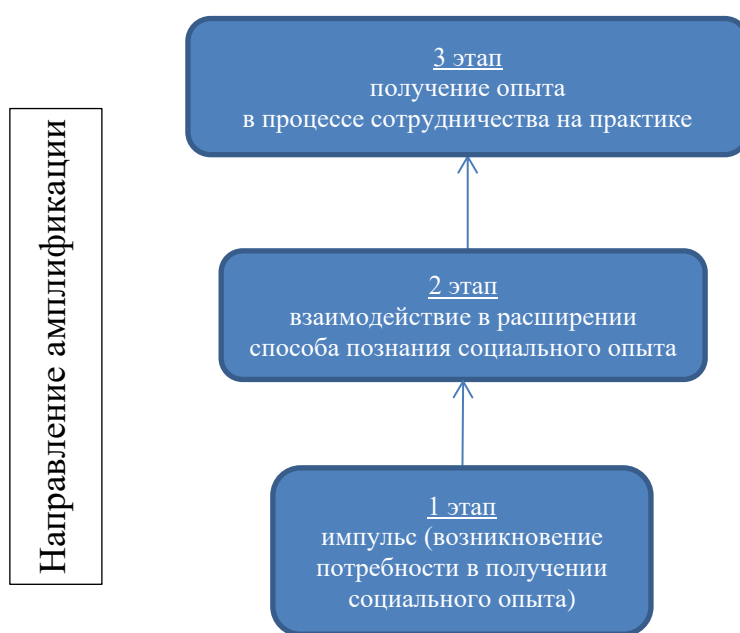


Рисунок 2. Модель перехода циклов амплификации (составлено автором)



Рисунок 3. Модель развития амплификации (составлено автором)

Технология моделирования образовательной среды амплификации развития детей дошкольного возраста позволяет: способствовать содержательному взаимодействию педагогов и родителей, определять возможности образовательной среды более эффективного развития ребенка в дошкольной образовательной организации (рис. 3) [9].

Для моделирования развивающей образовательной среды с учетом усиления развития ребенка необходимо:

- повышение квалификации педагогов для создания такой среды;
- достижение поставленных целей в развитии каждого ребенка;
- использование педагогического анализа потенциала развивающей образовательной среды и его адаптация под индивидуальные потребности ребенка.

Амплификация развития ребенка выражает использование ресурса психологического развития личности на возрастных этапах благодаря модернизации форм, методов и содержания воспитания.

Стремление педагога в реализации принципа амплификации при моделировании образовательной среды транслируется совокупностью индивидуальных профессиональных качеств. Профессиональные качества могут проявляться как на высоком уровне, и рассматривается как ресурс с высоким потенциалом реализации и низкая расценивается как риск. В области структурных компонентов готовности педагога можно выделить мотивационный, личностный и когнитивный аспекты, которые взаимосвязаны и вместе составляют целостную картину.⁷

Таблица 1

Модель развития социального взаимодействия в развивающей образовательной среде

	Принципы построения	Методы трансляции
1	Цель	апперцепция, амплификация культурного наследия
2	Мотив	стратегия образования: динамика от зоны ближайшего развития к точке развития
3	Психические процессы	память, восприятие, действенное и образное мышление, формирование творческого воображения, репродуктивное воображение
4	Способы взаимодействия	проектирование развивающей предметной среды в совместной деятельности
5	Содержание взаимодействия	способы выявления и апробации свойств и функций объектов, развитие мышления от наглядно-действенного к наглядно-образному
6	Психологический инструмент развития личности	определение на основе принципа инициирования субъектности и как следствие — социализация
7	Эмоциональная сфера	развитие эмоциональной сферы отношения к миру, чувство сопереживания
8	Культурный посредник	амплификация развития ребенка
9	Результат взаимоотношений	построение стратегии индивидуального роста: от развития к саморазвитию, личностный смысл, самоактуализация каждого участника образовательных отношений

Составлено автором

В дополнение теории амплификации детского развития стоит отметить тот факт, что наибольшая доля эффективности реализации потенциальных возможностей приходится на психофизиологические особенности ребенка в соответствии с его возрастом для постепенного формирования личности. Рассмотрим более детальный пример: ФГОС ДО ставит перед современным педагогом ряд задачи, которые могут быть решены только за счет внедрения принципа амплификации³:

1. В период дошкольного детства обеспечения равных стартовых возможностей полноценного развития каждого ребёнка.

2. Формирование каждого ребёнка как субъекта отношений с присущей личностной благоприятной обстановкой развития в соответствии с его возрастными и индивидуальными особенностями.
3. Обеспечение безопасности и укрепление эмоционального, физического и психического здоровья ребенка.
4. Создание социокультурной среды, которая будет соответствовать не только возрастным, но и индивидуальным потребностям детей.
5. Систематизация воспитания и обучения в единый образовательный процесс по принципу принятых в обществе социокультурных ценностей.

В качестве базиса принимается тезис о формировании личности дошкольника через образовательный процесс, где стартовые возможности различны, зона ближайшего развития на момент начала обучения в школе будет различаться. Расширение ребенком зоны ближайшего развития через принцип амплификации предполагает развитие детской личности. Несовместимые знания не становятся стимуляцией, у ребенка возникает потребность использования этой информации. Согласно Л.С. Выготскому у дошкольника превалирует развитие памяти, поскольку накапливается собственный опыт. Самобытность умственной деятельности и психических функций дошкольника зависит от развития настоящей функции в динамике.⁷

Заключение

В заключение, образовательная среда представляет собой динамичную систему, которая организована в определенном пространстве и времени для обеспечения коммуникации между участниками образовательных отношений. Ее целью является развитие ребенка, учитывая его индивидуальные особенности и образовательные потребности общества. Целевые задачи и ориентиры развития ребенка являются основными компонентами этой системы.

Для более детального описания реальной образовательной среды создается ее модель для научного исследования, включающая основные элементы: факторы, структуру и механизмы. Мы остановились на изучении направления развития детей в образовательной среде, а также алгоритма моделирования этой среды, включая этапы, критерии и показатели.

Моделирование механизма образовательной среды по направлению развития детей позволяет:

1. Определить ресурсы развивающей образовательной среды для полноценного развития ребенка.
2. Способствовать коммуникации между всеми участниками образовательных отношений.
3. Включить в план программу развития.

Направление амплификации развития как макет наилучшего способа процесса формирования личности ребенка выполняется опираясь на четырехкомпонентную структуру социокультурного опыта: чувств и отношений; оценок и суждений; познавательной деятельности; творческой деятельности.

Этапы амплификации развития ребенка определены в работе как активация алгоритма освоения культуры; динамика отличительной познавательной мотивации по этапам ее прохождения:

1. Формирование стремления к пониманию социокультурного опыта.
2. Изменение методов усвоения социокультурной практики.
3. Обогащение социокультурного опыта и развитие способов применения личного опыта в новой обстановке.

Таким образом, можно заключить, что направление амплификации представляет собой важную педагогическую стратегию, объединяющую основные пути развития ребенка в учебной образовательной среде, связанные с расширением социального опыта ребенка с учетом его индивидуальных особенностей. Под амплификацией мы понимаем в педагогическом контексте направленное на поэтапное открытие социокультурного опыта детьми направление развития коммуникации участников учебного процесса.

ЛИТЕРАТУРА

1. Демидова Е.Н. Организация развивающей среды в дошкольном учреждении // Инновации в современной науке Материалы VII Международного зимнего симпозиума. Под ред. М.Н. Гавриловой. // М Изд-во «Центр научной мысли», 2021. — С. 83–86.
2. Левитан М.П. Проектный подход к управлению качеством дошкольного образования в дошкольной образовательной организации // Балтийский гуманитарный журнал — 2022 — № 2. — С. 86–88.
3. Ясвин В.А. Образовательная среда: от моделирования к проектированию. // М.: Смысл, — 2001 — 365 с.
4. Литвиненко, Н.В. Амплификация развития детей дошкольного возраста посредством современных педагогических технологий / Литвиненко Н.В., Шарычева М.Э. // Вестник Оренбургского государственного университета. — 2021. — № 3(221). — С. 34–40. — DOI: 10.25198/1814-6457-221-34.
5. Кудakov О.Р. Подход и подходность в современных педагогических исследованиях // Казанский пед. журнал. — 2013. — № 2(97). С. 32–49.
6. Семенова Е.В. Образовательная среда, как целостная система для развития личности // Инклюзивное образование: региональный опыт и векторы развития. М., — 2020. — С. 221–224.
7. Ясвин В.А. Школьная среда как предмет измерения: экспертиза, проектирование, управление. // М.: Народное образование — 2019 — 448 с.
8. Авдеева Н.Н., Егорова М.А., Кочетова Ю.А. Психологическое просвещение как воспитательный ресурс современной системы образования // Психолого-педагогические исследования. — 2021 — Т. 13 — № 4 — С. 73–93.
9. Татина О.С. Амплификация развития детей дошкольного возраста // Развитие современной науки и образования: актуальные вопросы, достижения и инновации, сборник статей VI Международной научно-практической конференции. // Пенза: Изд-во Наука и Просвещение — 2023 — С. 325–328.
10. Задворная М.С. Непрерывное обучение педагогов личностно ориентированному взаимодействию с родителями детей дошкольного возраста. // СПб.: Свое изд-во — 2019 — 113 с.

11. Fllmich H. Die Didaktik des Fremdsprachenunterrichts als integrative Wis —
senschaftsdisziplin [Дидактика преподавания иностранных языков как
интегративная дисциплина знания] / H. Fllmich // Deutsch als Fremdsprache
[Немецкий как иностранный язык]. — 1980. — Т. 4. — С. 218–224.
12. Nuttel, C. Teaching Reading Skills in a Foreign Language / C. Nuttel. // Oxford:
Macmillan Books for Teachers — 2005 — 158 с.
13. Miller, G.A. Psycholinguistics / G.A. Miller, D. McNeill // The Handbook of Social
Psychology, N.Y. — 1969 — Т. 3. — 234 с.

Leonova Alla Viktorovna

MBDOU CRR — «Kindergarten No. 239», Barnaul, Russia
Altai State Pedagogical University Barnaul, Barnaul, Russia
E-mail: leonova0806@mail.ru

Academic adviser: **Mayer Aleksey Aleksandrovich**
ORCID: <https://orcid.org/0000-0002-6572-5593>

Modeling of the developing educational environment in the direction of amplification of preschool children

Abstract. In today's realities of transformations of preschool education, the need to develop a system of basic socio-humanistic directions of education is clearly manifested. It becomes important to study the social demand of society for preschool institutions that provide the best conditions for the successful socialization of children through the use of pedagogical methods that enrich the development of the child in the form of amplification.

Amplification in preschool education is an important pedagogical strategy aimed at expanding the socio-cultural horizons of each child and combining key aspects of their progression in the educational environment. The essence of this approach lies in the fact that the educational environment is considered as a plastic system of specially created conditions for interaction between participants in the educational process, focused on merging the child's social experience with its unique distinctive features and personal characteristics. To achieve this goal, the design of the educational environment is based on systemic principles aimed at creating a variable model of the educational environment. These principles include the methodological unity of integration and differentiation, as well as anthropocentrism.

The design of the educational environment includes strategic goal-setting aimed at increasing the socio-cultural experience, as well as adapting the educational environment to the individual potential of each child, and not only his age. The basic principle of pedagogical design is the teacher's conscious acceptance that the educational environment should be adapted to the child, and not vice versa.

Methodology. Using complex methods such as the analysis of scientific literature, comparison, generalization, synthesis and expert assessment, we investigated the prospects of increasing child ontogenesis by preschool teachers through the amplification of child development. This article discusses the implementation of a set of pedagogical technologies aimed at creating an image of the educational environment for its scientific research. One of the main methods of pedagogical experiment that is used is the environmental approach to child development, proposed by such scientists as K. Levin, V.I. Slobodchik and V.A. Yasvin.

This article is devoted to the verification and expert assessment of the sequence of actions of modeling the educational environment to stimulate the development of preschoolers in preschool institutions. The author of the study presented a model of the educational environment aimed at promoting the amplification of the development of preschool children in graphic form.

Keywords: personality of a preschooler; graphic model of the educational environment; stimulation of child development; direction of amplification; pedagogical technology; modeling; dynamic system