

Мир науки. Педагогика и психология / World of Science. Pedagogy and psychology <https://mir-nauki.com>

2024, Том 12, № 2 / 2024, Vol. 12, Iss. 2 <https://mir-nauki.com/issue-2-2024.html>

URL статьи: <https://mir-nauki.com/PDF/11PSMN224.pdf>

5.3.4. Педагогическая психология, психодиагностика цифровых образовательных сред (психологические науки)

**Ссылка для цитирования этой статьи:**

Ионова, М. С. Проявления агрессивности у студентов с разным социометрическим статусом / М. С. Ионова, Н. В. Резепова // Мир науки. Педагогика и психология. — 2024. — Т. 12. — № 2. — URL:

<https://mir-nauki.com/PDF/11PSMN224.pdf>

**For citation:**

Ionova M.S., Rezepova N.V. Manifestations of aggressiveness among students with different sociometric status.

*World of Science. Pedagogy and psychology*. 2024;12(2): 11PSMN224. Available at:

<https://mir-nauki.com/PDF/11PSMN224.pdf>. (In Russ., abstract in Eng.)

УДК 159.922.7

### Ионова Мария Сергеевна

ФГБОУ ВО «Национальный исследовательский Мордовский государственный университет имени Н.П. Огарёва»,  
Саранск, Россия

Доцент кафедры «Психологии»

Кандидат психологических наук, доцент

E-mail: [ionovams@mail.ru](mailto:ionovams@mail.ru)

ORCID: <https://orcid.org/0000-0002-4982-9691>

РИНЦ: [https://elibrary.ru/author\\_profile.asp?id=702977](https://elibrary.ru/author_profile.asp?id=702977)

### Резепова Наталья Владимировна

ФГБОУ ВО «Всероссийский государственный университет кинематографии имени С.А. Герасимова», Москва, Россия  
Доцент кафедры «Русского и иностранного языков»

ФГБОУ ВО «Российский экономический университет имени Г.В. Плеханова», Москва, Россия

Доцент кафедры «Иностраннных языков № 2»

Кандидат филологических наук, доцент

E-mail: [natalia0309@list.ru](mailto:natalia0309@list.ru)

ORCID: <https://orcid.org/0000-0003-1660-0812>

РИНЦ: [https://elibrary.ru/author\\_profile.asp?id=673095](https://elibrary.ru/author_profile.asp?id=673095)

## Проявления агрессивности у студентов с разным социометрическим статусом

**Аннотация.** В данной статье представлены результаты исследования проявлений агрессивности у студентов с разным социометрическим статусом. Период юношества характеризуется интенсивным умственным и социальным развитием, связанными с этим высокими нагрузками. Если молодой человек не справляется с ними, нарастают страх, тревога и напряжение, которые могут быть отреагированы через агрессию. В юности агрессия, как правило, связана с заниженной самооценкой, а также положением среди сверстников. В настоящее время накоплен значительный опыт исследования особенностей агрессивного поведения в юношеском возрасте. Однако недостаточно изученными остаются проявления агрессивности студентов с разным социометрическим статусом.

В ходе исследования авторами использовалась совокупность методов: анализ научной литературы; социометрический метод; метод опроса и тестирование («Опросник А. Басса — Э. Дарки» (для диагностики уровня агрессивных и враждебных реакций), «Методика У. Кука — Д. Медлей» (для диагностики склонности к враждебному и неявному агрессивному поведению)); метод корреляционного анализа — коэффициент корреляции r-Пирсона.

В статье описываются результаты эмпирического исследования особенностей агрессивности у студентов с разным социометрическим статусом. Установлено, что для студентов — «звезд» характерно преобладание низких и средних с тенденцией к низким показателей агрессивности. У «предпочитаемых» студентов преобладают низкие и средние показатели агрессивности, однако имеется тенденция к высоким показателям. Для «принятых» характерны средние показатели агрессивности с тенденцией к высоким. «Непринятые» студенты отличаются доминированием средних показателей агрессивности с тенденцией к высоким и повышенным. Преобладающими у «отвергнутых» являются средние с тенденцией к высоким и очень высокие показатели агрессивности.

Применение коэффициента корреляции  $r$ -Пирсона позволило выявить наличие средней обратной корреляционной связи между показателями социометрического статуса и выраженностью агрессивности студентов. С повышением социометрического статуса снижается уровень агрессивности.

Полученные в исследовании данные свидетельствуют о необходимости оптимизации межличностных отношений в группах и профилактики агрессивного поведения у студентов.

**Ключевые слова:** агрессия; агрессивность; социометрический статус; юношеский возраст; студенческая группа; профилактика агрессивного поведения

## Введение

Во все периоды социального развития агрессия являлась не переменным атрибутом человеческого существования. В настоящее время проблема агрессии не утратила своей актуальности. С агрессивным поведением людей мы можем столкнуться практически ежедневно — на улице, в общественном транспорте, на работе, в магазине и даже во время отдыха. Агрессивность в той или иной мере присуща каждому, является динамической характеристикой активности и адаптивности человека. Однако чрезмерное проявление агрессивности имеет отрицательные последствия [1].

Агрессия в переводе с латинского «*agressio*» означает «нападение», «приступ» [2]. В настоящее время агрессия трактуется, как «активное стремление к самоутверждению посредством действий, которые наносят моральный или физический вред другому человеку или объекту» [3].

Об агрессии говорят как о «внутренней силе, позволяющей человеку противодействовать внешнему напору». Ее определяют как «стремление приблизиться к объекту или удалиться от него» [3].

Понятия «агрессия» и «агрессивность» четко разграничены в современной науке. Агрессивность рассматривают как «недоброжелательность человека в отношении иных лиц и его готовность причинить им вред».<sup>1</sup> Х. Дельгадо полагает, что «человеческая агрессивность есть поведенческий рефлекс, характеризующийся проявлением силы в стремлении сделать вред или ущерб личности, или обществу» [3].

Однако ученые говорят о том, что агрессивность может быть не только разрушительной. Например, она может быть основанием для интеллектуальной реализации, достижения независимости и повышения самооценки. Без агрессивного и активного компонента его природы человек был бы не в состоянии управлять своей жизнью и влиять на окружающий мир.

<sup>1</sup> Немов Р.С. Психологический словарь. — М.: ВЛАДОС, 2007. — 560 с.

Она необходима при разрешении и устранении постоянных жизненных разногласий и противоречий, а также участия в конкурентной борьбе.<sup>2</sup>

Агрессивность, в той или иной мере, присуща каждому человеку, но она может быть по-разному выражена. Слишком яркое проявление агрессивности задает характер всей личности, делая ее конфликтной. Люди с максимально ярким проявлением агрессивности склонны к разрушительным действиям. Они могут нападать на окружающих и наносить им телесные повреждения. В то время как слишком низкий уровень может проявляться в отсутствии индивидуальности, пассивности личности.<sup>3</sup>

Исследователи полагают, что уровень агрессивности зависит от возраста человека. Довольно часто агрессию проявляют подростки и юноши. Многочисленные исследования позволяют говорить о склонности молодежи к конфликтному поведению [4–7].

Период юности характеризуется довольно напряженным умственным и социальным развитием, что может привести к агрессии, фрустрации, тревожности, страху и ригидности [8]. Юношеский возраст — это период взросления, перехода во взрослую жизнь. Современные проблемы в обществе, нестабильность в различных сферах могут вызвать у молодого поколения неуверенность в завтрашнем дне и в некоторой степени стимулировать проявления агрессивного поведения.

Юноши и девушки также могут проявлять агрессию, если они встречают преграды на пути реализации себя как личности. Они считают себя уже взрослыми и могут с неуважением относиться к представителям старшего поколения, не разделяющим их точку зрения. Нередко можно увидеть подростков и юношей, которые ведут себя вызывающе по отношению к старшим.

На проявления агрессивности большое влияние оказывают СМИ. Огромную роль играет Интернет (социальные сети, различные сайты и игры деструктивной направленности) [9; 10]. Общение со сверстниками, склонными к девиантному поведению, также стимулирует агрессивное поведение. Нередко среди молодежи можно встретить людей склонных к хулиганству, алкоголизму, наркомании. Анализируя ситуацию с правонарушениями среди молодежи, можно заметить, «что возрастная группа от 14 до 29 лет составляет стабильно половину как от выявляемых преступников, так и среди осужденных» [11].

Агрессивное поведение в юношеском возрасте может быть связано со статусом молодого человека в группе. Исследователи И.В. Фокина и О.К. Соколовская в своей статье «Психологический портрет студента с низким социометрическим статусом в учебной группе» приходят к выводам, что студентам, имеющим низкий социометрический статус, свойственны «эмоциональная нестабильность, эмоциональная напряженность, несдержанность в проявлении эмоций, раздражительность, подверженность настроению, проявления агрессивности, своенравие, иногда с проявлением некоторой жесткости и черствости по отношению к окружающим» [12].

Требования современного общества к регулированию агрессии и насилия высоки. Учитывая склонность молодежи к агрессивным проявлениям, можно сделать вывод о необходимости развития у студентов навыков регуляции агрессивного поведения. Умение сдерживать негативные эмоции, конструктивно разрешать конфликты — важнейшие условия успешности человека в обществе [6].

<sup>2</sup> Фурманов И.А. Социальная психология агрессии и насилия: учебн. пособие. — Минск: БГУ, 2016. — 392 с.

<sup>3</sup> Семенюк Л.М. Психологические особенности агрессивного поведения подростков и условия его коррекции: учебное пособие. — М.: Московский психолого-социальный институт: Флинта, 1998. — 96 с.

При несомненной актуальности данной проблемы и большом количестве работ, посвященных специфике проявления агрессивности в юности, недостаточно изученными остаются особенности проявления агрессивности у студентов с разным социометрическим статусом. Именно эту цель мы поставили перед собой в рамках данного исследования. В нем приняли участие студенты Национального исследовательского Мордовского государственного университета имени Н.П. Огарёва таких направлений подготовки как «Психология» и «История» в количестве 41 человека (21 девушка и 20 юношей). Возраст участников исследования — от 19 до 22 лет.

### Методы и материалы

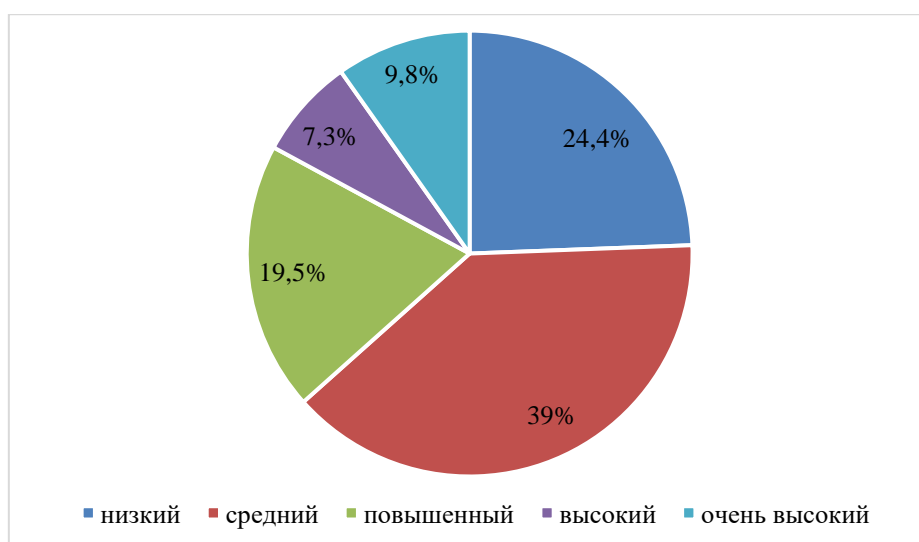
Для выявления уровня агрессивности у студентов мы использовали методику А. Басса — Э. Дарки [13]. Данная методика представляет собой опросник, предназначенный для диагностики уровня агрессивных и враждебных реакций. Авторы опросника — американские психологи Арнольд Басс и Энн Дарки.

Склонность студентов к агрессивному поведению мы исследовали также при помощи методики У. Кука — Д. Медлей [13]. Авторы методики Уолтер Кук и Дональд Медлей. Методика представляет собой опросник, предназначенный для диагностики склонности к враждебному и невяному агрессивному поведению.

При помощи социометрического метода мы распределили студентов в следующие группы по социометрическому статусу: «звезды», «предпочитаемые», «принятые», «непринятые», «отвергнутые» [14].

### Результаты и их обсуждение

В начале исследования мы выявили уровень выраженности агрессии у студентов с использованием методики А. Басса — Э. Дарки. Полученные данные представлены на рисунке 1.

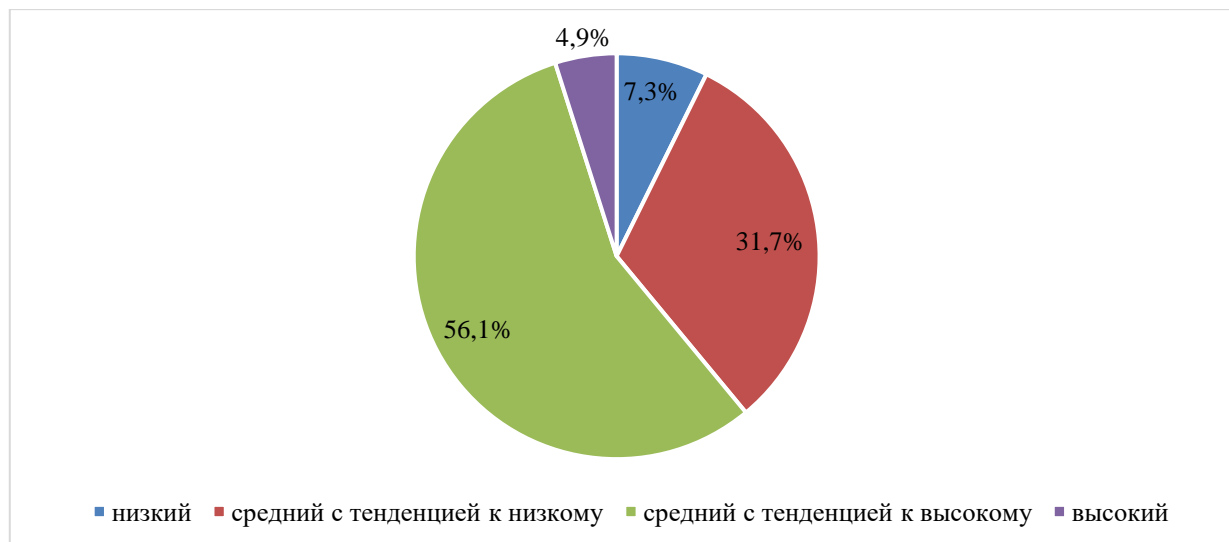


*Рисунок 1. Уровень агрессивности студентов  
(по данным методики А. Басса — Э. Дарки) (составлено авторами)*

Согласно полученным результатам у большинства студентов — участников исследования выявлен низкий и средний уровень агрессивности — 63,4 % (24,4 % и 39 % соответственно). Однако для 19,5 % респондентов характерен повышенный уровень, а 17,1 %

студентов продемонстрировали в ходе исследования высокий и очень высокий уровни. Соответственно 36,6 % студентов 2–3 курсов, принявших участие в исследовании, отличаются повышенными показателями агрессивности.

На рисунке 2 представлены результаты исследования агрессивности студентов с использованием методики У. Кука — Д. Медлей.

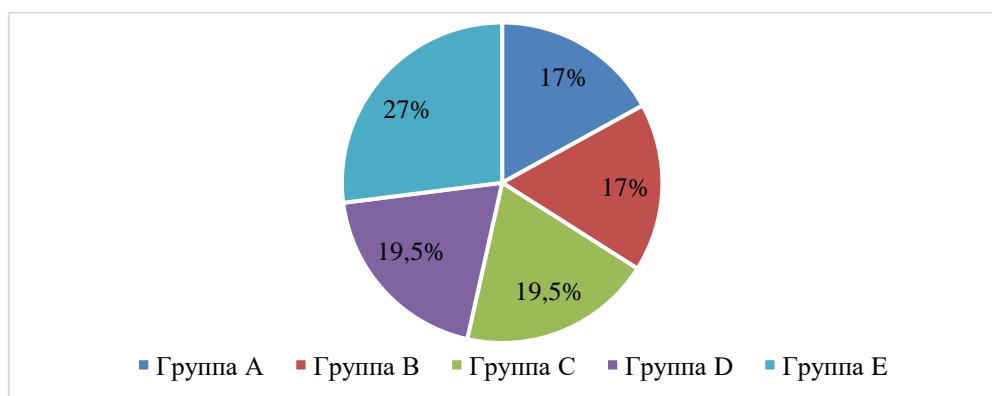


**Рисунок 2.** Уровень агрессивности студентов (по данным методики У. Кука — Д. Медлей) (составлено авторами)

Применение в исследовании данной методики показало преобладание у респондентов средних показателей склонности к агрессивному поведению. Однако респондентов со средним уровнем агрессивности с тенденцией к высокому значительно больше, чем со средним уровнем, но с тенденцией к низкому (56,1 % и 31,7 % соответственно). Для 4,9 % студентов характерен высокий уровень агрессивности. Низкий уровень выявлен у 7,3 % респондентов.

На данном этапе исследования мы можем сделать вывод о преобладании у респондентов средних показателей агрессивности. В то же время, не может не вызывать беспокойства тот факт, что у довольно большого количества студентов выявлены повышенные показатели [15].

По результатам социометрии мы распределили студентов по подгруппам по в соответствии с их социометрическим статусом: группа А — звезды (7 человек — 17 %), группа В — предпочитаемые (7 человек — 17 %), группа С — принятые (8 человек — 19,5 %), группа D — непринятые (8 человек — 19,5 %), группа Е — отвергнутые (11 человек — 27 %). Данные наглядно представлены на рисунке 3.



**Рисунок 3.** Группы студентов согласно социометрическому статусу (составлено авторами)

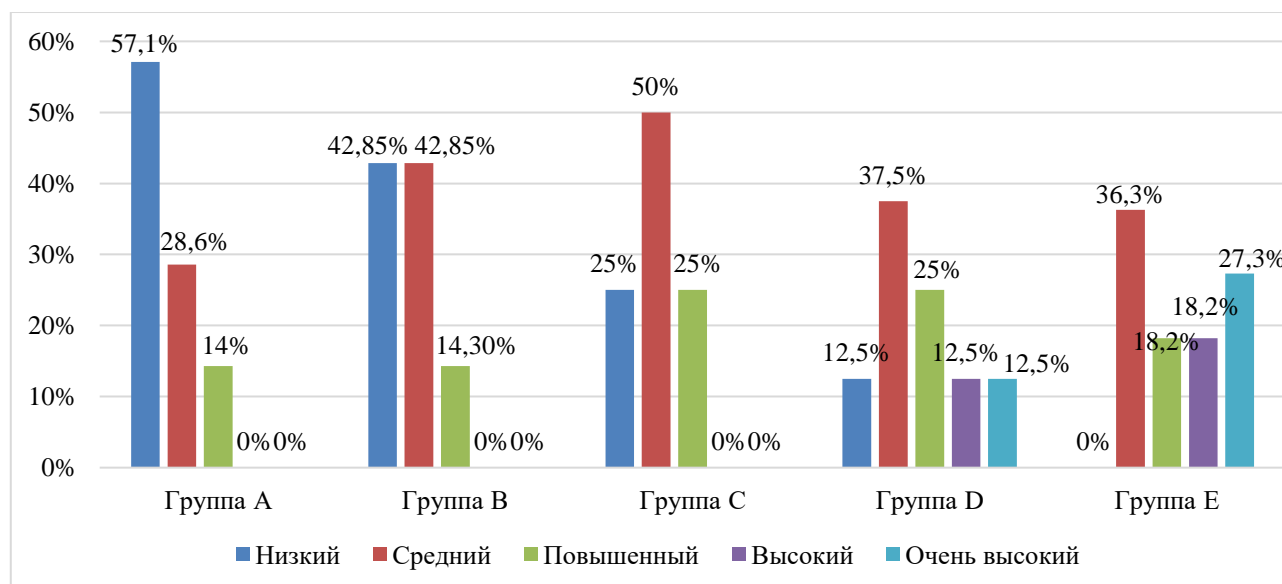
Сравнительные данные проявления агрессивности у студентов с разным социометрическим статусом представлены в таблицах 1 и 2. Наглядно полученные результаты отражены на рисунках 4 и 5.

Таблица 1

**Уровень выраженности агрессивности у студентов с разным социометрическим статусом (по результатам опросника А. Басса — Э. Дарки)**

Уровень выраженности агрессии	Количество студентов									
	Группа А		Группа В		Группа С		Группа D		Группа E	
	абс.	%	абс.	%	абс.	%	абс.	%	абс.	%
Низкий	4	57,1	3	42,85	2	25	1	12,5	—	—
Средний	2	28,6	3	42,85	4	50	3	37,5	4	36,3
Повышенный	1	14,3	1	14,3	2	25	2	25	2	18,2
Высокий	—	—	—	—	—	—	1	12,5	2	18,2
Очень высокий	—	—	—	—	—	—	1	12,5	3	27,3
Итого	7	100	7	100	8	100	8	100	11	100

Условные обозначения: группа А — звезды, группа В — предпочитаемые, группа С — принятые, группа D — непринятые, группа E — отвергнутые. Составлено авторами



**Рисунок 4.** Уровень выраженности агрессивности у студентов с разным социометрическим статусом (по результатам опросника А. Басса — Э. Дарки) (составлено авторами)

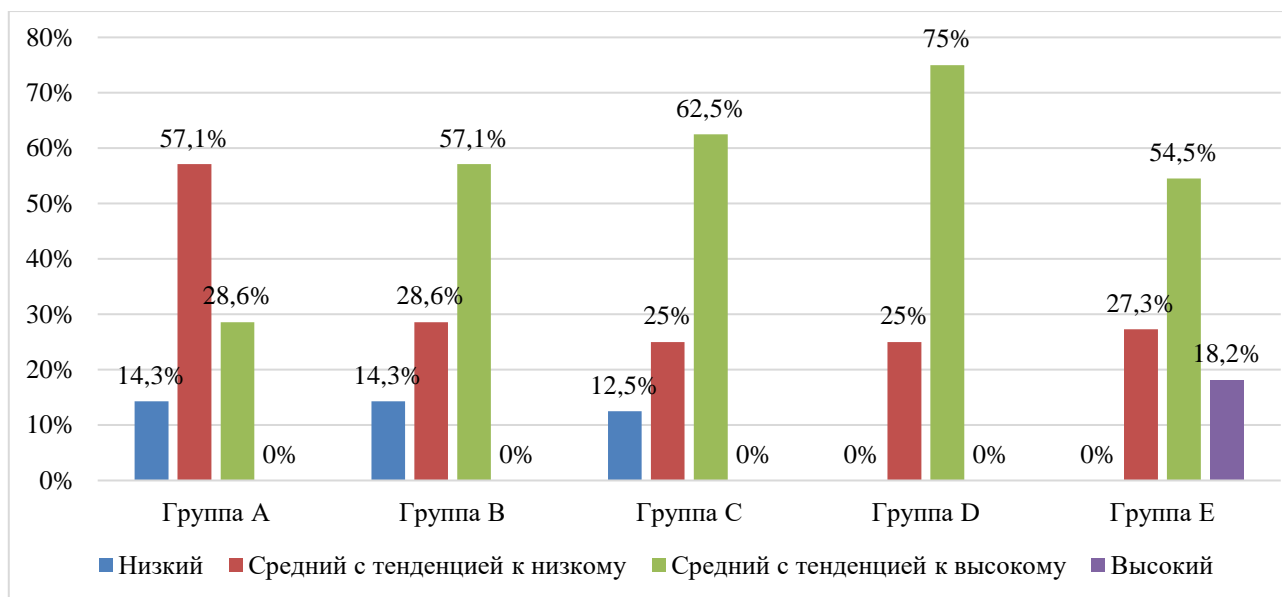
Таблица 2

**Уровень выраженности агрессивности у студентов с разным социометрическим статусом (по результатам методики У. Кука — Д. Медлей)**

Уровень выраженности агрессии	Количество студентов									
	Группа А		Группа В		Группа С		Группа D		Группа E	
	абс.	%	абс.	%	абс.	%	абс.	%	абс.	%
Низкий	1	14,3	1	14,3	1	12,5	—	—	—	—
Средний с тенденцией к низкому	4	57,1	2	28,6	2	25	2	25	3	27,3
Средний с тенденцией к высокому	2	28,6	4	57,1	5	62,5	6	75	6	54,5
Высокий	—	—	—	—	—	—	—	—	2	18,2
Итого	7	100	7	100	8	100	8	100	11	100

Составлено авторами





**Рисунок 5.** Уровень выраженности агрессивности у студентов с разным социометрическим статусом (по результатам методики У. Кука — Д. Медлей) (составлено авторами)

В ходе эмпирического исследования получены данные, позволяющие следующим образом характеризовать особенности проявления агрессивности студентов с разным социометрическим статусом.

В группе А (звезды), по результатам опросника А. Басса — Э. Дарки, преобладает низкий уровень выраженности агрессивных реакций — 57,1 %. Средний уровень выявлен у 28,6 % студентов данной группы. Повышенный уровень выраженности агрессивности в группе А характерен только для одного респондента — 14,3 %. Высокий и очень высокий уровни агрессивности в группе звезд (по результатам опросника А. Басса — Э. Дарки) выявлены не были.

Согласно эмпирическим данным, полученным при помощи методики У. Кука — Д. Медлей, у респондентов группы А (звезды) преобладает средний уровень склонности к неявному агрессивному поведению с тенденцией к низкому — 57,1 % студентов. Средний уровень с тенденцией к высокому выявлен у 28,6 % респондентов данной группы. Низкий уровень склонности к неявному агрессивному поведению продемонстрировали 14,3 % респондентов группы А (звезды). Высокий уровень у студентов данной группы не выявлен.

В группе В (предпочитаемые), по результатам опросника враждебности А. Басса — Э. Дарки, преобладает низкий и средний уровень выраженности агрессивности. Низкий уровень выявлен у 42,8 % студентов. Респондентов со средним уровнем выраженности агрессивности в данной группе также 42,8 %. Повышенный уровень продемонстрировали 14,3 % респондентов группы В (предпочитаемые). Высокий и очень высокий уровень выраженности агрессивных реакций в данной группе не выявлен.

Согласно данным методики У. Кука — Д. Медлей, для группы В (предпочитаемые) преобладающим является средний уровень склонности к неявному агрессивному поведению с тенденцией к высокому — 57,1 % респондентов. Средний уровень с тенденцией к низкому продемонстрировали 28,6 % студентов данной группы. Низкий уровень выявлен у 14,3 % респондентов группы В (предпочитаемые). Высокий уровень склонности к агрессивному поведению у студентов группы В (по данным методики У. Кука — Д. Медлей) не выявлен.

В группе С (*принятые*), по данным опросника А. Басса — Э. Дарки, преобладает средний уровень выраженности агрессивности (выявлен у 50 % респондентов). Низкий уровень характерен для 25 % респондентов данной группы. Студентов с повышенным уровнем выраженности агрессивных реакций в данной группе также 25 %. Респондентов с высоким и очень высоким уровнем в данной группе не выявлено.

Согласно эмпирическим данным, полученным при помощи методики У. Кука — Д. Медлей, в группе С (*принятые*) преобладает средний уровень склонности к неявному агрессивному поведению с тенденцией к высокому — 62,5 % респондентов. Средний уровень с тенденцией к низкому выявлен у 25 % студентов — участников исследования. Низкий уровень продемонстрировали 12,5 % респондентов. Студентов с высоким уровнем склонности к неявному агрессивному поведению в данной группе не выявлено.

В группе D (*непринятые*), согласно опроснику А. Басса — Э. Дарки, преобладает средний и повышенный уровень выраженности агрессивных реакций. Респондентов, имеющих средний уровень выраженности агрессивных реакций — 37,5 %. Повышенный уровень выявлен у 25 % участников исследования. Количество студентов с низким, высоким и очень высоким уровнями выраженности агрессивности в данной группе одинаково и составляет — 12,5 %.

По данным методики У. Кука — Д. Медлей, у студентов группы D (*непринятые*) преобладает средний уровень склонности к неявному агрессивному поведению с тенденцией к высокому — 75 % респондентов. Средний уровень с тенденцией к низкому продемонстрировали 25 % респондентов данной группы. Студентов с низким и с высоким уровнями склонности к неявному агрессивному поведению в данной группе D не выявлено.

Для студентов группы E (*отвергнутые*), согласно опроснику А. Басса — Э. Дарки, наиболее характерными являются средний и очень высокий уровни выраженности агрессивных реакций. Средний уровень выявлен у 36,3 % респондентов, очень высокий — у 27,3%. Повышенный уровень выраженности агрессивных реакций продемонстрировали 18,2 % студентов группы E. Респондентов с низким уровнем выраженности агрессивных реакций в ходе исследования не выявлено.

По данным методики У. Кука — Д. Медлей, в группе E (*отвергнутые*) преобладает средний с тенденцией к высокому уровень склонности к неявному агрессивному поведению (54,5 %). Средний уровень склонности к агрессивности с тенденцией к низкому продемонстрировали 27,3 % респондентов. Высокий уровень выявлен у 18,2 % респондентов группы E. Студентов с низким уровнем выраженности склонности к неявному агрессивному поведению в данной группе не выявлено.

В данной работе мы поставили задачу выявить наличие и определить характер взаимосвязи уровня агрессивности студентов с их социометрическим статусом. Для этого мы применили метод корреляционного анализа — коэффициент корреляции г-Пирсона.

Выявлена средняя обратная корреляционная связь между показателями социометрического статуса и выраженностью агрессивности у студентов —  $r = -0,55$  ( $0,50 < r < 0,69$ ) (по результатам методики А. Басса — Э. Дарки и социометрического исследования). По результатам применения методики У. Кука — Д. Медлей и данным Социометрии установлено наличие умеренной обратной корреляционной связи —  $r = -0,42$  ( $0,30 < r < 0,49$ ).

Следовательно, с повышением социометрического статуса снижается уровень агрессивности студентов.



## Заключение

В ходе эмпирического исследования получены данные, позволяющие следующим образом характеризовать особенности проявления агрессивности юношей и девушек с разным социометрическим статусом.

- Представители группы А (звезды) являются лидерами в коллективе, эмоционально привлекательны для окружающих, к их мнению прислушиваются, их уважают. По результатам опросника А. Басса — Э. Дарки у них преобладает низкий уровень выраженности агрессивных реакций. Согласно данным, полученным при помощи методики У. Кука — Д. Медлей, у респондентов данной группы преобладает средний уровень склонности к неявному агрессивному поведению с тенденцией к низкому. Следовательно, для представителей группы А характерно преобладание низких и средних с тенденцией к низким показателей агрессивности.

- Для представителей группы В (предпочитаемые) характерны следующие особенности — популярность и востребованность в группе, уважение сверстников. У них есть все данные для того, чтобы бороться за статус «звезд». По результатам опросника А. Басса — Э. Дарки, предпочитаемые характеризуются преобладанием низкого и среднего уровней выраженности агрессивных реакций. По данным методики У. Кука — Д. Медлей у представителей группы В доминирует средний уровень склонности к неявному агрессивному поведению с тенденцией к высокому. Также как и у «звезд», у «предпочитаемых» преобладают низкие и средние показатели агрессивности, однако имеется тенденция к высоким показателям.

- Студенты группы С (принятые) довольно общительны, открыты. По результатам Социометрии они имеют больше положительных выборов, чем отрицательных. По данным опросника А. Басса — Э. Дарки у них преобладает средний уровень выраженности агрессивных реакций. Согласно эмпирическим данным, полученным при помощи методики У. Кука — Д. Медлей, в группе С (принятые) преобладает средний с тенденцией к высокому уровень склонности к неявному агрессивному поведению. Следовательно, для «принятых» характерно преобладание средних показателей агрессивности с тенденцией к высоким.

- Представители группы D (непринятые) не пользуются популярностью в группе. Как правило, они не очень общительны, имеют мало друзей, чаще только одного близкого друга. Согласно опроснику А. Басса — Э. Дарки, в данной группе наиболее часто встречаются средние и повышенные показатели выраженности агрессивных реакций. По данным методики У. Кука — Д. Медлей у «непринятых» студентов преобладает средний уровень склонности к неявному агрессивному поведению с тенденцией к высокому. Соответственно, для данной группы характерно преобладание средних с тенденцией к высоким и повышенным показателей агрессивности.

- Для студентов группы E (отвергнутые) характерны замкнутость, неуверенность в себе, необщительность, либо наоборот, сверхобщительность, назойливость. Согласно результатам применения опросника А. Басса — Э. Дарки, они отличаются преобладанием средних и очень высоких показателей выраженности агрессивных реакций. По данным методики У. Кука — Д. Медлей, в группе E (отвергнутые) чаще встречаются студенты со средним уровнем склонности к неявному агрессивному поведению с тенденцией к высокому. Следовательно, преобладающими в данной группе являются средние с тенденцией к высоким и очень высокие показатели агрессивности.

- Применение коэффициента корреляции r-Пирсона позволило выявить наличие средней обратной корреляционной связи между показателями социометрического статуса и выраженностью агрессивности студентов  $r = 0,55$  ( $0,50 < r < 0,69$ ) (по результатам методики А. Басса — Э. Дарки), умеренную обратную корреляционную связь —  $r = -0,42$  ( $0,30 < r < 0,49$ )

(по результатам методики У. Кука — Д. Медлей). Следовательно, с повышением социометрического статуса снижается уровень агрессивности студентов.

Респонденты с более высоким социометрическим статусом открыты, общительны, вызывают интерес у других членов группы, принимают групповые нормы и ценности. При этом они характеризуются низкими и средними показателями агрессивности. В то время как студенты с низким статусом, наоборот, не принимают групповые нормы и ценности, не выстраивают дружеских и деловых отношений с другими членами коллектива. Чаще они замкнуты, не уверены в себе, отличаются повышенными показателями агрессивности.

Полученные в ходе эмпирического исследования данные свидетельствуют о необходимости профилактики агрессивного поведения у студентов и оптимизации межличностных отношений в группах.

## ЛИТЕРАТУРА

1. Шутова Н.В., Курзюкова Ю.Ф. Особенности агрессивных проявлений студентов на разных этапах обучения в вузе // Нижегородское образование. — 2022. — № 4. — С. 39–45.
2. Лютова Е.К., Моница Г.Б. Шпаргалка для взрослых: Психокоррекционная работа с гиперактивными, агрессивными, тревожными и аутичными детьми. — СПб.: Речь, 2007 — 136 с.
3. Сафонова Т.Н. Агрессивное поведение: научное обоснование понятия и профилактическая работа среди подростков // Гуманитарные науки — 2020. — № 3(51). — С. 147–153.
4. Ильин Е.П. Психология агрессивного поведения. — СПб.: Питер, 2014. — 368 с.
5. Магомедова Р.М. О причинах проявления агрессивности и агрессивного поведения студентов современного вуза // Казанский педагогический журнал. — 2012. — № 2(92). — С. 131–137.
6. Ионова М.С., Пятаева Е.В. Стратегии поведения в конфликте студентов с экстравертным и интровертным типом личности // Огарёв-Online, 2020. — № 11(148). — С. 3.
7. Калугина И.Н., Ионова М.С. Стили поведения в конфликте студентов — русских и туркмен // Влияние новейших технологий, СМИ и Интернета на образование, язык и культуру. Материалы II Всероссийской (с международным участием) научно-практической студенческой конференции. — Москва, 2021. — С. 193–203.
8. Амбалова С.А. Особенности механизмов психоэмоционального состояния в юношеском возрасте // Азимут научных исследований: педагогика и психология. — 2017. — № 4(21). — URL: <https://cyberleninka.ru/article/n/osobennosti-mehanizmov-psihoemotsionalnogo-sostoyaniya-v-yunosheskom-vozraste> (дата обращения: 16.02.2023).
9. Некоз Я.О., Игнатович С.С. Влияние социальных сетей на агрессивное поведение подростков // Педагогика: история, перспективы. — 2022. — № 2. — URL: <https://cyberleninka.ru/article/n/vliyanie-sotsialnyh-setey-na-agressivnoe-povedenie-podrostkov> (дата обращения: 26.03.2023).

10. Чельшева И.В. Взаимодействия медиа и современной детской и молодежной аудитории: «За» и «Против» // Медиаобразование. — 2011. — № 3. — URL: <https://cyberleninka.ru/article/n/vzaimodeystviya-media-i-sovremennoy-detskoy-i-molodezhnoy-auditorii-za-i-protiv> (дата обращения: 26.03.2023).
11. Топеха Т.А. Роль воздействия правовой системы, как социального института, на рост деструктивных форм поведения среди молодежи // Вестник Пермского университета. Юридические науки. — 2019. — № 44. — С. 223.
12. Фокина И.В., Соколовская О.К. Психологический портрет студента с низким социометрическим статусом в учебной группе // Перспективы науки и образования. — 2015. — № 3(15). — URL: <https://cyberleninka.ru/article/n/psihologicheskiy-portret-studenta-s-nizkim-sotsiometricheskim-statusom-v-uchebnoy-gruppe> (дата обращения: 27.03.2023).
13. Фетискин Н.П., Козлов В.В., Мануйлов Г.М. Социально-психологическая диагностика развития личности и малых групп. — М.: Изд-во Ин-та Психотерапии, 2002. — 409 с.
14. Морено Дж. Социометрия. Экспериментальный метод и наука об обществе. — М.: Академический проект, 2004. — 320 с.
15. Ионова М.С., Ганина А.А. Проявление агрессивности в старшем юношеском возрасте / М.С. Ионова, А.А. Ганина // LI Огарёвские чтения: материалы науч. конф.: в 3 ч. [Электронный ресурс] / отв. за вып. А.М. Давыдкин. — Саранск: Изд-во Мордов. ун-та, 2023. — С. 169–174.

**Ionova Mariia Sergeevna**

National Research Ogarev Mordovia State University, Saransk, Russia

E-mail: [ionovams@mail.ru](mailto:ionovams@mail.ru)

ORCID: <https://orcid.org/0000-0002-4982-9691>

RSCI: [https://elibrary.ru/author\\_profile.asp?id=702977](https://elibrary.ru/author_profile.asp?id=702977)

**Rezepova Natalia Vladimirovna**

Russian State University of Cinematography named after S.A. Gerasimov, Moscow, Russia

Plekhanov Russian University of Economics, Moscow, Russia

E-mail: [natalia0309@list.ru](mailto:natalia0309@list.ru)

ORCID: <https://orcid.org/0000-0003-1660-0812>

RSCI: [https://elibrary.ru/author\\_profile.asp?id=673095](https://elibrary.ru/author_profile.asp?id=673095)

## **Manifestations of aggressiveness among students with different sociometric status**

**Abstract.** This article presents the results of a study of manifestations of aggressiveness among students with different sociometric status. The period of adolescence is characterized by intense mental and social development, associated with high stress. If a young person does not cope with them, fear, anxiety and tension increase, which can be reacted through aggression. In youth, aggression is usually associated with low self-esteem, as well as position among peers. Currently, considerable experience has been accumulated in studying the characteristics of aggressive behavior among adolescence. However, manifestations of aggressiveness among students with different sociometric status remain insufficiently studied.

During the research, the authors used a combination of methods: analysis of scientific literature; sociometric method; survey method and testing («A. Bass — E. Darkey Questionnaire» (for diagnosing the level of aggressive and hostile reactions), «W. Cook — D. Medley Method» (for diagnosing a tendency to hostile and implicit aggressive behavior)); correlation analysis method — r-Pearson correlation coefficient.

The article describes the results of an empirical study of the characteristics of aggressiveness among students with different sociometric status. It has been established that «star» students are characterized by a predominance of low and medium levels with a tendency towards low levels of aggressiveness. Among the «preferred» students, low and average indicators of aggressiveness tend to predominate, but there is a tendency towards high indicators. Those who are «accepted» are characterized by average indicators of aggressiveness with a tendency towards high ones. «Unaccepted» students are distinguished by the dominance of average indicators of aggressiveness with a tendency to high and increased ones. The predominant indicators of «rejected» are average with a tendency to high and very high indicators of aggressiveness.

The use of the r-Pearson correlation coefficient made it possible to identify the presence of an average inverse correlation between indicators of sociometric status and the severity of students' aggressiveness. With an increase in sociometric status, the level of aggressiveness decreases.

The data obtained in the study indicate the need to optimize interpersonal relationships in groups and prevent aggressive behavior among students.

**Keywords:** aggression; aggressiveness; sociometric status; adolescence; student group; prevention of aggressive behavior