

Мир науки. Педагогика и психология / World of Science. Pedagogy and psychology <https://mir-nauki.com>

2025, Том 13, № 3 / 2025, Vol. 13, Iss. 3 <https://mir-nauki.com/issue-3-2025.html>

URL статьи: <https://mir-nauki.com/PDF/107PSMN325.pdf>

5.3.1. Общая психология, психология личности, история психологии (психологические науки)

**Ссылка для цитирования этой статьи:**

Пушкова, А. А. Близкие отношения у людей с пограничными чертами личности: транзактно-аналитическая перспектива / А. А. Пушкова // Мир науки. Педагогика и психология. — 2025. — Т. 13. — № 3. — URL: <https://mir-nauki.com/PDF/107PSMN325.pdf>.

**For citation:**

Pushkova A.A. Close relationships in people with borderline personality traits: a transactional-analytical perspective. *World of Science. Pedagogy and psychology*. 2025;13(3): 107PSMN325. Available at: <https://mir-nauki.com/PDF/107PSMN325.pdf>. (In Russ., abstract in Eng.).

УДК 159.923.2

**Пушкова Анна Александровна**

ФГАОУ ВО «Национальный исследовательский университет «Высшая школа экономики», Москва, Россия  
E-mail: [aannapushkova@yandex.ru](mailto:aannapushkova@yandex.ru)

## **Близкие отношения у людей с пограничными чертами личности: транзактно-аналитическая перспектива**

**Аннотация.** Современные исследования в области психологии личности демонстрируют возрастающую актуальность изучения специфики близких отношений у людей с пограничными чертами личности, поскольку нарушения в сфере межличностных взаимодействий составляют центральный аспект данной психологической особенности и существенно влияют на качество жизни индивидов. Данное исследование представляет комплексный теоретический анализ особенностей формирования и поддержания близких отношений у лиц с пограничными чертами личности через призму транзактного анализа Эрика Берна, рассматривая концепции осознанности, интимности и спонтанности как ключевые факторы автономии личности. Работа интегрирует классические положения транзактно-аналитической теории с современными исследованиями пограничной организации личности, анализируя дисфункциональные эго-состояния, сценарные паттерны и защитные механизмы, препятствующие формированию подлинной близости. Особое внимание уделяется исследованию роли травматического опыта раннего детства в формировании адаптивных и дезадаптивных стратегий межличностного взаимодействия, а также анализу специфических транзакционных паттернов, характерных для людей с пограничной организацией личности. Исследование демонстрирует, что нарушения в сфере близких отношений у данной категории лиц обусловлены дисфункциональными интроектами Родительского эго-состояния, фрагментированностью Детского эго-состояния и недостаточной интеграцией Взрослого эго-состояния, что приводит к формированию хаотичных и нестабильных паттернов привязанности. Результаты теоретического анализа свидетельствуют о необходимости разработки специализированных транзактно-аналитических интервенций, направленных на развитие способности к осознанности в межличностных контактах, формирование навыков эмоциональной регуляции и постепенное восстановление доверия к себе и другим. Научная новизна исследования заключается в создании интегративной концептуальной модели понимания близких отношений при пограничных чертах личности с позиций транзактного анализа, что открывает новые возможности для совершенствования психологических подходов.

**Ключевые слова:** пограничные черты личности; близкие отношения; транзактный анализ; эго-состояния; интимность; осознанность; спонтанность; автономия; защитные механизмы; жизненный сценарий; привязанность; психологическое консультирование

## Введение

Проблематика близких отношений у людей с пограничными чертами личности приобретает особую актуальность в контексте современных тенденций развития психологической науки и практики, поскольку межличностные трудности составляют ядро данной личностной организации и существенно влияют на социальную адаптацию индивидов.

Возрастающая интенсивность стрессовых воздействий в современном обществе, социальная нестабильность и изменения в структуре семейных отношений способствуют увеличению числа людей с пограничными чертами личности, что делает изучение специфики их межличностных отношений крайне важной задачей для психологической науки. Транзактно-аналитическая перспектива предоставляет уникальную теоретическую рамку для понимания механизмов формирования и поддержания близких отношений, рассматривая автономию личности через призму осознанности, спонтанности и интимности как основополагающих характеристик психологического здоровья.

Научная проблема заключается в недостаточной теоретической разработанности вопросов специфики близких отношений у людей с пограничными чертами личности с позиций транзактного анализа, что ограничивает возможности эффективного психологического воздействия и препятствует созданию целостной концептуальной модели понимания межличностных трудностей данной категории клиентов. Несмотря на обширные исследования пограничной организации личности в рамках различных психологических школ, транзактно-аналитический подход к изучению близких отношений при данных особенностях личности остается недостаточно изученным, что создает значительный пробел в понимании механизмов формирования дисфункциональных паттернов привязанности и стратегий их коррекции.

Объектом исследования выступают особенности близких отношений у людей с пограничными чертами личности как фундаментальный аспект их психосоциального функционирования.

Предметом исследования являются механизмы формирования и поддержания близких отношений у лиц с пограничными чертами личности в контексте транзактно-аналитической теории, включая анализ дисфункциональных эго-состояний, сценарных паттернов и защитных механизмов, препятствующих достижению подлинной интимности.

Цель исследования: создание интегративной теоретической модели понимания специфики близких отношений у людей с пограничными чертами личности на основе концептуальных положений транзактного анализа Эрика Берна.

Задачи исследования:

1. Провести теоретический анализ эволюции научных подходов к изучению пограничных черт личности и их влияния на межличностные отношения в контексте развития психологической науки.
2. Исследовать специфику нарушений в сфере близких отношений у людей с пограничными чертами личности через призму транзактно-аналитических концепций эго-состояний, жизненных сценариев и защитных механизмов.
3. Обосновать теоретические принципы транзактно-аналитического подхода к пониманию и коррекции дисфункциональных паттернов близких отношений при пограничных чертах личности.

Научная новизна исследования заключается в разработке интегративной концептуальной модели, объединяющей современные представления о пограничных чертах личности с классическими положениями транзактного анализа для понимания специфики близких отношений. Впервые предложено системное обоснование применения транзактно-аналитических концепций осознанности, спонтанности и интимности для анализа межличностных трудностей у людей с пограничной организацией личности.

Практическая значимость работы определяется возможностью использования разработанных теоретических принципов в практике психологического консультирования для повышения эффективности работы с клиентами, имеющими пограничные черты личности.

## 1. Методы и материалы

Методологическую основу исследования составляют принципы системного подхода в психологии, позволяющие рассматривать близкие отношения как сложную многоуровневую систему взаимодействий между различными компонентами личности. Теоретической базой выступают фундаментальные положения транзактного анализа Эрика Берна, включающие концепции эго-состояний, жизненных сценариев и структурирования времени, а также современные теории привязанности и исследования пограничной организации личности.

Особое внимание уделено работам следующих авторов: А.А. Борясова, Т.В. Панова [1], Д.В. Заец [2], Л.А. Пьянкова [3], В.В. Ребенок [4; 5], О.Г. Минина [6], Г.В. Косых [7], А.А. Борискина, В.К. Рябцев, В.В. Ряшина [8].

Исследование опирается на интегративную парадигму, объединяющую достижения психодинамической, когнитивно-поведенческой и гуманистической школ психологии в рамках транзактно-аналитического подхода, что позволяет получить многомерное понимание исследуемых феноменов.

В качестве основного метода исследования использован теоретический анализ научной литературы, включающий систематизацию и обобщение результатов современных исследований в области психологии пограничных особенностей личности, транзактного анализа и теории близких отношений. Применялись методы сравнительного анализа различных теоретических подходов, синтеза концептуальных положений и моделирования интегративных схем психологического понимания исследуемых феноменов.

## 1. Результаты и обсуждение

Теоретический фундамент исследования близких отношений у людей с пограничными чертами личности требует всестороннего анализа эволюции научных подходов к пониманию данной проблематики, начиная с ранних психоаналитических концепций и заканчивая современными интегративными моделями. Исторические корни изучения пограничных состояний восходят к работам психоаналитиков начала XX века, которые впервые обратили внимание на существование особой категории людей, не укладывающихся в традиционные категории невротической и психотической организации личности.

Эволюционный анализ концептуальных подходов к пограничным чертам личности демонстрирует постепенный переход от дефицитарной модели, рассматривающей данные состояния как проявления личностной патологии, к более интегративному пониманию, учитывающему адаптивные аспекты и потенциальные ресурсы личности. Современные исследования показывают, что пограничные черты личности представляют собой сложный феномен, обусловленный взаимодействием биологических, психологических и социальных

факторов, при значительной роли травматического опыта раннего детства в формировании дисфункциональных паттернов привязанности.

Для систематизации современных представлений о развитии теоретических подходов к пограничным чертам личности представляется целесообразным рассмотреть данные, представленные в таблице 1, которая демонстрирует эволюцию научного понимания проблематики.

Таблица 1

**Эволюция теоретических подходов  
к пониманию пограничных черт личности и близких отношений**

Исторический период	Научная школа	Основные представители	Ключевые концепции	Понимание близких отношений	Вклад в изучение проблемы
1920–1950 гг.	Классический психоанализ	О. Кернберг, З. Фрейд	Расщепление, проективная идентификация	Нарушения объектных отношений	Первичные концепции пограничной организации
1950–1970 гг.	Эго-психология	Дж. Мастерсон, М. Малер	Сепарация- индивидуация	Симбиотические отношения	Понимание развития автономии
1960–1980 гг.	Теория привязанности	Дж. Боулби, М. Эйнсворт	Внутренние рабочие модели	Дезорганизованная привязанность	Связь раннего опыта и отношений
1980–2000 гг.	Когнитивно- поведенческая психология	М. Линехан, А. Бек	Эмоциональная дисрегуляция	Межличностная эффективность	Навыки регуляции в отношениях
1990 — н.в.	Транзактный анализ	Э. Берн, современные ТА-психологи	Эго-состояния, сценарии	Нарушения интимности	Структурный анализ отношений
2000 — н.в.	Интегративные подходы	Различные авторы	Мультимодальность	Комплексная коррекция	Синтез различных методов

Составлено автором на основе анализа материалов [9; 10]

Данные таблицы 1 наглядно демонстрируют качественные изменения в научном понимании пограничных черт личности на протяжении более чем столетнего периода исследований. Особенно значимым представляется переход от патологизирующих концепций раннего периода к современным интегративным подходам, учитывающим адаптивный потенциал личности. Транзактно-аналитическое направление внесло существенный вклад в развитие структурного понимания межличностных отношений, предложив операциональные критерии для анализа коммуникативных паттернов.

Концептуальные основы транзактного анализа, разработанные Эриком Берном, предоставляют уникальную теоретическую рамку для понимания специфики близких отношений у людей с пограничными чертами личности. Центральные положения теории Берна о трех эго-состояниях (Родитель, Взрослый, Ребенок) позволяют анализировать дисфункциональные паттерны межличностного взаимодействия как результат нарушений в структуре и функционировании личности.<sup>1</sup>

Анализ специфики пограничных черт личности с позиций транзактного анализа выявляет характерные нарушения во всех трех компонентах автономии. Осознанность у людей с пограничными чертами часто нарушена вследствие фрагментации восприятия реальности, обусловленной активацией примитивных защитных механизмов, таких как расщепление и проективная идентификация. Спонтанность ограничивается ригидными сценарными паттернами, сформированными в результате травматического опыта раннего детства. Интимность становится практически недостижимой из-за глубокого страха покинутости и отвержения, препятствующего установлению подлинных близких отношений.

<sup>1</sup> Транзактный анализ: теория Эрика Берна, область применения и используемые игры и методы в психологии. [Электронный ресурс]. — URL: <https://talentsy.ru/blog/tranzaktnyi-analiz-v-psiologii/> (дата обращения: 02.07.2025).

Для более детального анализа специфики нарушений в различных эго-состояниях у людей с пограничными чертами личности целесообразно обратиться к систематизированным данным, представленным в таблице 2.

**Таблица 2**

**Характеристика дисфункций эго-состояний у людей с пограничными чертами личности**

Эго-состояние	Нормативные функции	Дисфункции при пограничных чертах	Проявления в близких отношениях	Транзактные особенности	Коррекционные мишени
Родитель	Забота, защита, социальные нормы	Критикующий/отсутствующий Родитель	Контролирующее или отвергающее поведение	Критические или карающие транзакции	Интеграция заботливого Родителя
Взрослый	Обработка информации, принятие решений	Контаминация, исключение	Нереалистичная оценка отношений	Псевдо-Взрослые транзакции	Деконтаминация, укрепление
Ребенок	Спонтанность, творчество, чувства	Адаптированный/травмированный ребенок	Зависимое или бунтующее поведение	Рэкетные чувства, игровое поведение	Освобождение Естественного Ребенка

*Составлено автором на основе анализа материалов [11; 12]*

Представленные в Таблице 2 данные убедительно демонстрируют системный характер нарушений эго-состояний при пограничных чертах личности. Особенно значимым представляется дисфункция Родительского эго-состояния, которая может проявляться как в гипертрофии критикующих функций, так и в дефиците заботливых аспектов. Подобная дисгармония создает внутренний конфликт между потребностью в безопасности и страхом контроля, что неизбежно отражается на качестве близких отношений.

Особое значение в контексте близких отношений приобретает анализ психологических игр, в которые вовлекаются люди с пограничными чертами личности. Классический треугольник Карпмана (Преследователь-Спасатель-Жертва) представляет собой типичную модель дисфункциональных отношений, характерную для данной категории людей, при которой подлинная близость заменяется драматичными, но предсказуемыми ролевыми взаимодействиями [13].

Для комплексного анализа специфических особенностей близких отношений у людей с пограничными чертами личности необходимо рассмотреть типологию дисфункциональных паттернов, представленную в таблице 3.

**Таблица 3**

**Типология дисфункциональных паттернов близких отношений при пограничных чертах личности**

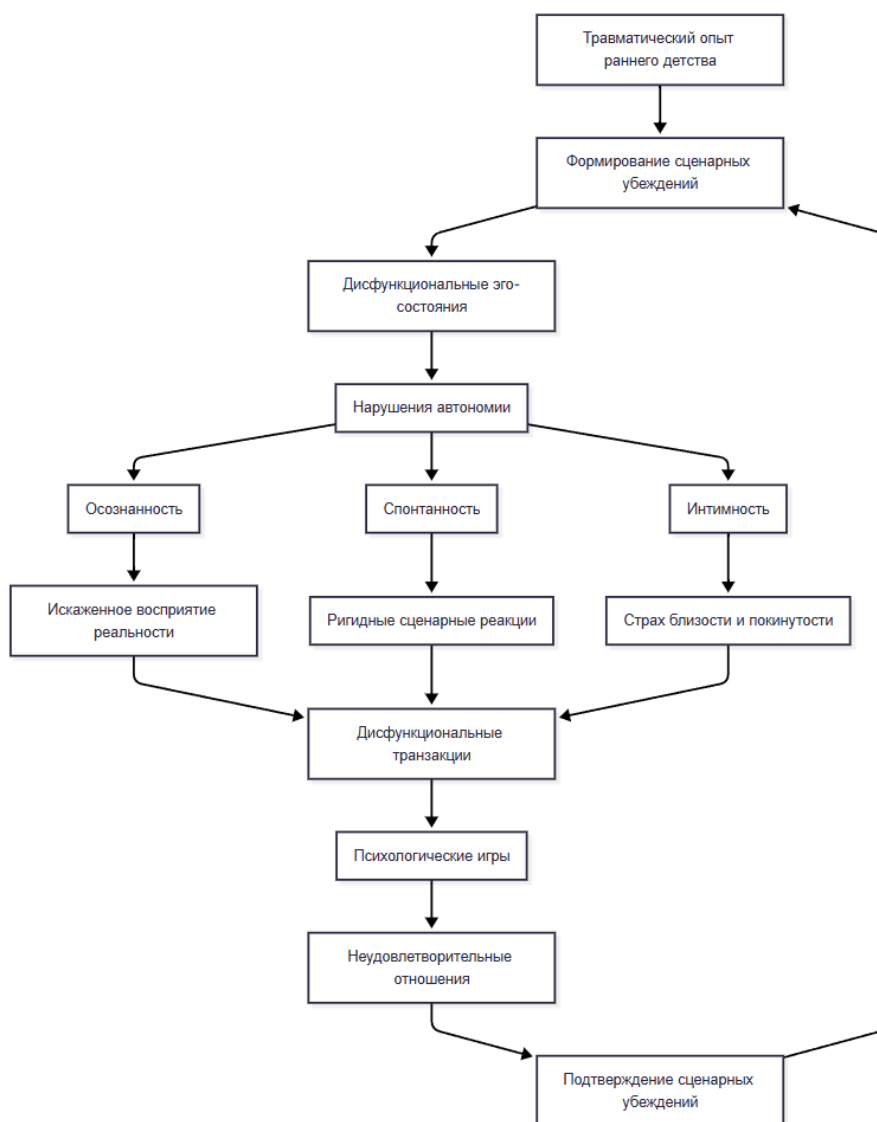
Тип паттерна	Характеристика	Сценарные убеждения	Игровая динамика	Транзактные особенности	Исходы отношений
Симбиотический	Слияние границ, взаимозависимость	«Я не могу без тебя»	Спасатель-Жертва	Дополнительные симбиотические	Эмоциональное истощение
Амбивалентный	Приближение-отдаление	«Не покидай меня, но и не будь близко»	Преследователь-Жертва	Перекрестные конфликтные	Хаотичная нестабильность
Избегающий	Страх близости, дистанцирование	«Близость опасна»	Изоляция, избегание игр	Исключающие, дистантные	Одиночество, подавленность
Контролирующий	Попытки управления партнером	«Я должен контролировать»	Преследователь-Спасатель	Доминирующие, критические	Соппротивление, разрывы
Жертвенный	Самопожертвование, созависимость	«Моя ценность в служении»	Жертва-Спасатель	Подчиненные, угождающие	Выгорание, обида

*Составлено автором на основе анализа материалов [14; 15]*

Анализ данных таблицы 3 выявляет закономерности в формировании дисфункциональных паттернов близких отношений при пограничных чертах личности. Каждый тип паттерна отражает специфическую попытку удовлетворения базовых потребностей в безопасности и принятии, однако реализуется через дезадаптивные стратегии, которые в конечном итоге приводят к повторной травматизации и подтверждению негативных сценарных убеждений. Симбиотический паттерн характеризуется стиранием психологических границ между партнерами, что создает иллюзию безопасности, но препятствует индивидуальному развитию и автономии.

Защитные механизмы, характерные для людей с пограничными чертами личности, играют ключевую роль в формировании и поддержании дисфункциональных паттернов близких отношений. С позиций транзактного анализа, защитные механизмы можно рассматривать как автоматические сценарные реакции, направленные на защиту травмированного Детского эго-состояния от повторной травматизации.

Для визуализации сложных взаимосвязей между различными компонентами транзактно-аналитической модели близких отношений при пограничных чертах личности представляется целесообразным обратиться к концептуальной схеме, изображенной на рисунке 1.



*Рисунок 1. Концептуальная модель формирования и коррекции нарушений близких отношений при пограничных чертах личности (составлено автором)*

Концептуальная схема, представленная на рисунке 1, наглядно иллюстрирует циклический характер формирования и поддержания дисфункциональных паттернов близких отношений у людей с пограничными чертами личности. Модель демонстрирует, как травматический опыт раннего детства инициирует каскад психологических процессов, приводящих к устойчивым нарушениям способности к близости. Особенно важным представляется выявление точек психологического вмешательства, которые позволяют прервать порочный круг самоподкрепляющихся дисфункциональных паттернов.

Современные исследования эффективности транзактно-аналитических интервенций при работе с людьми, имеющими пограничные черты личности, демонстрируют значительный потенциал данного подхода для восстановления способности к близким отношениям. Ключевыми направлениями психологической работы являются деконтаминация Взрослого эго-состояния, интеграция позитивных аспектов Родительского эго-состояния, освобождение Естественного Ребенка от травматических интроектов и развитие навыков осознанности, спонтанности и интимности.

Для систематизации основных стратегий и техник коррекции нарушений близких отношений при пограничных чертах личности обратимся к структурированным данным таблицы 4.

**Таблица 4**

**Транзактно-аналитические стратегии коррекции нарушений близких отношений при пограничных чертах личности**

Коррекционная мишень	Стратегия вмешательства	Основные техники	Ожидаемые результаты	Временные рамки	Критерии эффективности
Дисфункциональные эго-состояния	Структурный анализ	Диагностика эго-состояний, деконтаминация	Интеграция структуры личности	6–12 месяцев	Гибкость переключения
Сценарные убеждения	Сценарный анализ	Исследование ранних решений, редеквизия	Формирование новых убеждений	12–24 месяца	Изменение жизненных паттернов
Психологические игры	Игровой анализ	Идентификация ролей, выход из игр	Замена игр на интимность	6–18 месяцев	Качество межличностных отношений
Нарушения автономии	Развитие осознанности	Техники присутствия, рефлексии	Повышение самосознания	Весь период работы	Способность к выбору
Страх близости	Работа с защитами	Исследование защитных механизмов	Снижение тревоги близости	18–36 месяцев	Глубина отношений

*Составлено автором на основе [16]*

Данные таблицы 4 убедительно демонстрируют системный и поэтапный характер психологической работы с нарушениями близких отношений при пограничных чертах личности. Каждая стратегия направлена на решение специфических задач и требует применения соответствующих техник в определенных временных рамках. Особенно важным представляется комплексный характер воздействия, охватывающий все уровни личностной организации — от структурных дисфункций эго-состояний до глубинных сценарных убеждений.

Профилактические аспекты работы с пограничными чертами личности включают раннее выявление факторов риска, развитие программ поддержки семей с высоким уровнем дисфункциональности и создание безопасной среды для развития детей. Особое значение приобретает обучение родителей и воспитателей принципам здорового эмоционального развития детей и формирования безопасной привязанности.

## Выводы

Анализ эволюции научных подходов к изучению пограничных черт личности и их влияния на межличностные отношения выявил последовательное развитие от узко психопатологических концепций к интегративному пониманию, учитывающему биопсихосоциальную природу данных состояний. Установлена ведущая роль теории привязанности в понимании формирования дисфункциональных паттернов близких отношений, а также значение когнитивно-поведенческих подходов в развитии навыков эмоциональной регуляции. Транзактный анализ занимает особое место в данной эволюции, предоставляя структурированную модель анализа межличностных взаимодействий через призму эго-состояний и жизненных сценариев.

Исследование специфики нарушений в сфере близких отношений у людей с пограничными чертами личности через призму транзактно-аналитических концепций выявило характерные дисфункции во всех трех эго-состояниях: критикующий или отсутствующий Родитель, контаминированный или исключенный Взрослый, травмированный и преимущественно адаптированный Ребенок. Определены основные типы дисфункциональных паттернов близких отношений: симбиотический, амбивалентный, избегающий, контролирующий и жертвенный, каждый из которых связан со специфическими сценарными убеждениями и игровыми динамиками. Выявлена роль защитных механизмов как автоматических сценарных реакций, препятствующих установлению подлинной интимности.

Обоснованы теоретические принципы транзактно-аналитического подхода к пониманию и коррекции дисфункциональных паттернов близких отношений, включающие структурный анализ эго-состояний, сценарный анализ жизненных паттернов, игровой анализ межличностных динамик и развитие автономии через осознанность, спонтанность и интимность. Разработаны конкретные стратегии для работы с различными аспектами нарушений близких отношений, определены временные рамки и критерии эффективности психологических интервенций.

Проведенное исследование подтверждает высокую эффективность транзактно-аналитического подхода для понимания и коррекции нарушений близких отношений у людей с пограничными чертами личности. Разработанная интегративная концептуальная модель демонстрирует циклический характер формирования и поддержания дисфункциональных паттернов близости, а также определяет ключевые точки психологического вмешательства.

Установлено, что нарушения близких отношений при пограничных чертах личности представляют собой системную проблему, затрагивающую все уровни личностной организации и требующую комплексного долгосрочного психологического подхода. Транзактный анализ предоставляет уникальные инструменты для работы с данной проблематикой, позволяя воздействовать на структурные, функциональные и динамические аспекты нарушений одновременно.

## ЛИТЕРАТУРА

1. Борясова, А.А. Ранние дезадаптивные схемы личности с пограничными чертами / А.А. Борясова, Т.В. Панова — DOI 10.54072/26586568\_2023\_6\_2\_96. // Вестник Калужского университета. Серия 1. Психологические науки. Педагогические науки. — 2023. — Т. 6, № 2(19). — С. 96–103 — EDN DEDBOO.
2. Заец, Д.В. Транзакционный анализ Эрика Берна. Ролевые позиции в общении / Д.В. Заец // Современные тенденции развития науки и технологий. — 2016. — № 2-7. — С. 60–62. — EDN VOZXCT.

3. Пьянкова, Л.А. Структура личности человека в теории транзактного анализа Эрика Берна / Л.А. Пьянкова // Современные вопросы теории и практики обучения в вузе. — 2017. — № 20. — С. 81–85. — EDN NQXABV.
4. Ребенок, В.В. Обзор исследований Эго-состояний в контексте структурного и транзакционного анализа Эрика Берна / В.В. Ребенок — DOI 10.21702/ncpb.2023.1.6. // Северо-кавказский психологический вестник. — 2023. — Т. 21, № 1. — С. 58–70 — EDN CZGSOP.
5. Ребенок, В.В. Деструктивные семьи, типы взаимоотношений в них и их влияние на формирование личности и межличностное общение во взрослом возрасте / В.В. Ребенок — DOI 10.21702/ncpb.2021.4.2. // Северо-кавказский психологический вестник. — 2021. — № 19/4. — С. 17–33 — EDN KMPUHO.
6. Минина, О.Г. Конфликтный политический дискурс в аспекте теории транзакций Эрика Берна / О.Г. Минина — DOI 10.55000/APPiP.2022.25.86.014. // Актуальные проблемы педагогики и психологии (Самара). — 2022. — № 1(3). — С. 85–91 — EDN HSACBO.
7. Косых, Г.В. Теория формирования личности Эрика Берна: концепция транзактного анализа / Г.В. Косых // Вестник Воронежского института экономики и социального управления. — 2023. — № 4. — С. 89–94. — EDN KEIJBQ.
8. Борискина, А.А. Проблемы развития личности: взгляды С. Френе, Ж. Пиаже и Э. Берна / А.А. Борискина, В.К. Рябцев, В.В. Ряшина // Социальная педагогика в России. Научно-методический журнал. — 2018. — № 5. — С. 10–14. — EDN VKORWL.
9. Общие подходы к изучению личности / К.А. Абульханова-Славская, А.Н. Славская, Е.А. Леванова, Т. В. Пушкарева // Педагогика и психология образования. — 2018. — № 4. — С. 178–190. — EDN YTVNJR.
10. Петровский, А. Категория личности (к построению онтологической модели личности)\* / А. Петровский, В. Петровский // Развитие личности. — 2014. — № 2. — С. 58–91. — EDN SFOZNT.
11. Николаева, А.Ю. Субъективное состояние взрослости в дискурсе эго-состояний / А.Ю. Николаева — DOI 10.17748/2075-9908-2015-7-6/1-379-382. // Историческая и социально-образовательная мысль. — 2015. — Т. 7, № 6-1. — С. 379–382 — EDN VKUVQL.
12. Сенько, М.А. доминирующие эго-состояния при формировании профессиональной позиции личности / М.А. Сенько — DOI 10.36616/2686-9144\_2023\_13\_51. // Вести научных достижений. Психология и педагогика. — 2023. — № 13. — С. 51–58 — EDN JJJOUL.
13. Аракелян, С.А. Треугольник «Карпмана» / С.А. Аракелян // Психология и педагогика: теоретический и практический потенциал: сборник материалов Всероссийской научно-практической конференции с международным участием, Чебоксары, 30 апреля 2021 года / ФГБОУ ВО «Чувашский государственный университет имени И.Н. Ульянова». — Чебоксары: Общество с ограниченной ответственностью "Центр научного сотрудничества "Интерактив плюс", 2021. — С. 112–113. — EDN SXQAKC.
14. Зорина, С.В. Влияние смешанной мимики на поведение приближения и отдаления / С.В. Зорина, Е.В. Петрова — DOI 10.35634/2412-9550-2022-32-4-377-384. // Вестник Удмуртского университета. Серия Философия. Психология. Педагогика. — 2022. — Т. 32, № 4. — С. 377–384 — EDN ADOQFM.

15. Шахова, И.С. Созависимость, жертвенность и альтруизм в аспекте помогающего поведения / И.С. Шахова — DOI 10.26516/2304-1226.2022.39.86. // Известия Иркутского государственного университета. Серия: Психология. — 2022. — Т. 39. — С. 86–96 — EDN PAFPHK.
16. Специфика близких отношений на разных этапах взрослости в современном мире / Е.В. Тихомирова, А.Г. Самохвалова, М.В. Сапоровская, С.А. Хазова — DOI 10.21702/rpj.2023.2.12. // Российский психологический журнал. — 2023. — Т. 20, № 2. — С. 185–210 — EDN GUHVJQ.

**Pushkova Anna Aleksandrovna**

National Research University Higher School of Economics, Moscow, Russia  
E-mail: [aannapushkova@yandex.ru](mailto:aannapushkova@yandex.ru)

## **Close relationships in people with borderline personality traits: a transactional-analytical perspective**

**Abstract.** Modern research in the field of personality psychology demonstrates the increasing relevance of studying the specifics of close relationships in people with borderline personality traits, since disturbances in the sphere of interpersonal interactions constitute a central aspect of this psychological feature and significantly affect the quality of life of individuals. This study presents a comprehensive theoretical analysis of the features of the formation and maintenance of close relationships in people with borderline personality traits through the prism of Eric Berne's transactional analysis, considering the concepts of awareness, intimacy and spontaneity as key factors of personal autonomy. The work integrates classical provisions of transactional-analytical theory with modern research of borderline personality organization, analyzing dysfunctional ego-states, script patterns and defense mechanisms that prevent the formation of genuine intimacy. Particular attention is paid to the study of the role of traumatic experience of early childhood in the formation of adaptive and maladaptive strategies of interpersonal interaction, as well as the analysis of specific transactional patterns characteristic of people with borderline personality organization. The study demonstrates that disturbances in the sphere of close relationships in this category of people are caused by dysfunctional introjects of the Parent ego-state, fragmentation of the Child ego-state and insufficient integration of the Adult ego-state, which leads to the formation of chaotic and unstable attachment patterns. The results of the theoretical analysis indicate the need to develop specialized transactional-analytical interventions aimed at developing the ability to be mindful in interpersonal contacts, forming emotional regulation skills and gradually restoring trust in oneself and others. The scientific novelty of the study lies in the creation of an integrative conceptual model for understanding close relationships with borderline personality traits from the perspective of transactional analysis, which opens up new opportunities for improving psychological approaches.

**Keywords:** borderline personality traits; close relationships; transactional analysis; ego states; intimacy; awareness; spontaneity; autonomy; defense mechanisms; life scenario; attachment; psychological counseling