

Мир науки. Педагогика и психология / World of Science. Pedagogy and psychology <https://mir-nauki.com>

2024, Том 12, № 5 / 2024, Vol. 12, Iss. 5 <https://mir-nauki.com/issue-5-2024.html>

URL статьи: <https://mir-nauki.com/PDF/100PSMN524.pdf>

5.3.1. Общая психология, психология личности, история психологии (психологические науки)

Ссылка для цитирования этой статьи:

Фахрутдинова, Л. Р. Влияние самоотношения на характеристики переживаний латиноамериканских и российских студентов в российских вузах / Л. Р. Фахрутдинова, Т. Н. Сабиров, Г. Г. И. Вега // Мир науки. Педагогика и психология. — 2024. — Т. 12. — № 5. — URL: <https://mir-nauki.com/PDF/100PSMN524.pdf>

For citation:

Fahrutdinova L.R., Sabirov T.N., Vega G.G.I. The influence of self-attitude on the characteristics of “perezhivanie” ‘experiencing’ of Latin American and Russian students in Russian universities. *World of Science. Pedagogy and psychology*. 2024;12(5): 100PSMN524. Available at: <https://mir-nauki.com/PDF/100PSMN524.pdf>. (In Russ., abstract in Eng.)

Фахрутдинова Лилия Раифовна

ФГАОУ ВО «Казанский (Приволжский) федеральный университет», Казань, Россия
Доктор психологических наук

Профессор, доцент

E-mail: liliarf@mail.ru

РИНЦ: https://elibrary.ru/author_profile.asp?id=74409

Сабиров Тимур Наилевич

ФГАОУ ВО «Казанский (Приволжский) федеральный университет», Казань, Россия
Ассистент

E-mail: vivger@mail.ru

Вега Гевара Греттель Ирэна

ФГАОУ ВО «Казанский (Приволжский) федеральный университет», Казань, Россия
Аспирант

E-mail: grtirene@yandex.ru

Влияние самоотношения на характеристики переживаний латиноамериканских и российских студентов в российских вузах

Аннотация. Наше исследование посвящено проблеме самосознания современных студентов в российском образовательном пространстве взаимодействующих российских и латиноамериканских этносов. Цель исследования: изучить влияние самоотношения латиноамериканских студентов на переживание ими адаптации и учебной деятельности в российских вузах. Результат исследований показал, что характеристики самоотношения российских и латиноамериканских студентов значительно различаются по всем параметрам. Анализ характеристик самоотношения показал, что при формировании самоотношения российских студентов более высокая степень сформированности и зрелости его эмоционального компонента. Результаты исследования показали, что самоотношение оказывает влияние на процесс адаптации и переживания учебного процесса латиноамериканских студентов через эмоциональную самооценку аутосимпатии, самопринятия, самооценности. Переживание учебной деятельности латиноамериканских студентов, в целом, носящий конструктивный характер, отдельные составляющие и их соотношение отражают проблемные зоны в учебном процессе. Показано влияние самоотношения латиноамериканских студентов только на когнитивную характеристику переживания, на конечный, рефлексивный этап переживания. Выявлено, что безусловная любовь и поддержка себя, чтобы принять переживаемую

реальность российских вузов латиноамериканскими студентами. Показано, что количество корреляционных связей самоотношения и переживания у российских студентов многообразно, многоаспектно и многомерно. Исследования показали, что высокий уровень самоинтереса оказывает влияние на конструктивность переживания учебной деятельности российских студентов, на высокий развивающий потенциал учебного процесса. Эмоциональные и телесные характеристики переживания учебной деятельности влияют на развитие практически всех исследованных характеристик самоотношения российских студентов в вузах России.

Ключевые слова: переживание; самоотношение; адаптация; учебная деятельность; саморазвитие; латиноамериканская и российская студенческая молодежь

Введение

Современный мир противоречий и глобализации и суверенности народов, социальной, техногенной и природной нестабильности ставит перед нами проблемы нового понимания сотрудничества и взаимосвязи народов планеты, и в первую очередь, связанную с культурно-образовательными процессами обмена знаниями и опытом. Наше исследование посвящено проблеме самосознания современных студентов в российском образовательном пространстве взаимодействующих российских и латиноамериканских этносов. Нами применён метод сравнения, кросс-культурный подход, позволяющий познать те закономерности, которые трудно различить при рассмотрении данных этносов по отдельности.

Мы рассматриваем внутренний, субъективный план образовательного процесса через характеристики переживания учебной деятельности российскими и латиноамериканскими студентами в российских вузах. Переживание представляет собой единственный вход в мир субъективности, по мнению Л.С. Выготского, саму субстанциональность внутреннего мира, по мнению С.Л. Рубинштейна [1; 2]. Наши исследования показали, что переживаемый учебный процесс влияет на саморазвитие субъекта [3]. В данной работе мы показываем кросс-культурную точку зрения взаимосвязи самосознания и переживания на примере российских и латиноамериканских студентов в российских вузах.

Переживание в нашем исследовании операционализируется через его пространственно-временные, информационно-энергетические, телесные, эмоциональные и когнитивные характеристики [3]. Мы исследуем каким образом переживаемая учебная деятельность связана с самоотношением студентов, принадлежащих к различным этносам, в российском образовательном пространстве.

Ранее мы исследовали особенности структурной организации переживания учебной деятельности российских и латиноамериканских студентов в российских вузах. Сравнительный анализ характеристик переживания учебной деятельности российских и латиноамериканских студентов в российских вузах выявил, что структурная организация переживания учебной деятельности имеет качественное различие. Для российских студентов характерен высокий уровень самоорганизации переживания учебной деятельности. Студенты адаптированы к образовательной среде, и процессы саморазвития сознания, личности в учебном процессе идут, в целом, благоприятно, конструктивно и гармонично. Самоорганизация учебной деятельности латиноамериканских студентов показала амбивалентный, с элементами нарушенной самоорганизации структуры переживания [4]. Кросс-культурный аспект переживания учебной деятельности нами рассматривался на примере сравнения характеристик переживания российских и китайских подростков [5; 6].

В современной отечественной психологии необходимо отметить исследования переживания учебной деятельности Леонтьева Д.А., Осина Е.Н., Досумовой С.Ш., Рзаевой Ф.Р., Бобров В.В. [7].

Самоорганизация и самоотношение представляют собой части единого континуума самосознания. Поэтому наши дальнейшие исследования взаимосвязи самоотношения и переживания российских и латиноамериканских студентов в российских вузах представляется логичным и последовательным. По исследованиям Астрецова Д.А. среди наиболее крупных исследователей самоотношения можно отметить С.Р. Пантилеева, В.В. Столина, И.И. Чеснокову, И.С. Кона, В.В. Мясичева, Н.И. Сарджвеладзе, Е.Т. Соколову, Р. Бернса, С. Куперсмита, М. Розенберга, Р. Вайли [8]. В данных трудах исследования показано влияние самоотношения на активность субъекта образовательного процесса [9; 10].

Мы придерживаемся структурного направления в исследовании самоотношения, заданного У. Джемсом, который рассматривает его как глобальную интегрированную совокупность самооценок различных сфер человеческого бытия, каждая из которых обладает различной субъективной значимостью для человека [11]. Далее структурный подход обогащается функциональным принципом построения структуры самоотношения, в основе которого взаимосвязь единого внутреннего и внешнего источников его формирования [12; 13]. В исследовании самоотношения мы опирались на идеи В.В. Столина, Пантеллева, выделяющих в своих трудах факторы аутосимпатии, самоуважения, ожидаемого отношения от других и самоинтереса [14].¹

Перевод трудов Л.Р. Фахрутдиновой на английский язык в американских журналах показало, что феномен переживания для них является открытием нового, сложного психического явления, и нами было введено новое понятие в англоязычный тезаурус — «the “perezhivanie” ‘experiencing’» [15].

Цель исследования: изучить влияние самоотношения латиноамериканских студентов на переживание ими адаптации и учебной деятельности в российских вузах.

Эмпирические задачи исследования:

1. Сравнить средние значения пространственных, временных, информационных, энергетических, телесных, эмоциональных, когнитивных характеристик переживаний событий адаптации и учебной деятельности латиноамериканских студентов в российских вузах.
2. Изучить корреляционные взаимосвязи характеристик самоотношения и переживаний событий адаптации и учебной деятельности латиноамериканских студентов в российских вузах.

Испытуемые. Всего исследованию участвовало 344 человек, из них: 254 российских студентов в возрасте от 17 до 25 лет мужского и женского пола, 90 латиноамериканских студентов, обучающихся в российских вузах, в возрасте 18–24 лет.

Методы исследования

Для исследования характеристик переживания применялись следующие методики: методика «Опросник переживания ПВЭИ» Л.Р. Фахрутдиновой, методика «Опросник переживания ТЭК» Л.Р. Фахрутдиновой. Методика «Опросник переживания ПВЭИ» Л.Р. Фахрутдиновой включает шкалы: «Пространственная характеристика переживания», «Временная характеристика переживания», «Информационная характеристика переживания», «Энергетическая характеристика переживания» (Фахрутдинова, 2012). Методика «Опросник переживания ТЭК» Л.Р. Фахрутдиновой включает шкалы: «Телесная характеристика

¹ Столин В.В., Пантилеев С.Р. Опросник самоотношения / В кн.: Практикум по психодиагностике. Психодиагностические материалы. Под ред. Бодалева А.А., Карлинской И.М., Столина В.В., Пантилеева С.Р. — М., 1988. — С. 123–130.

переживания», «Эмоциональная характеристика переживания», «Когнитивная характеристика переживания».²

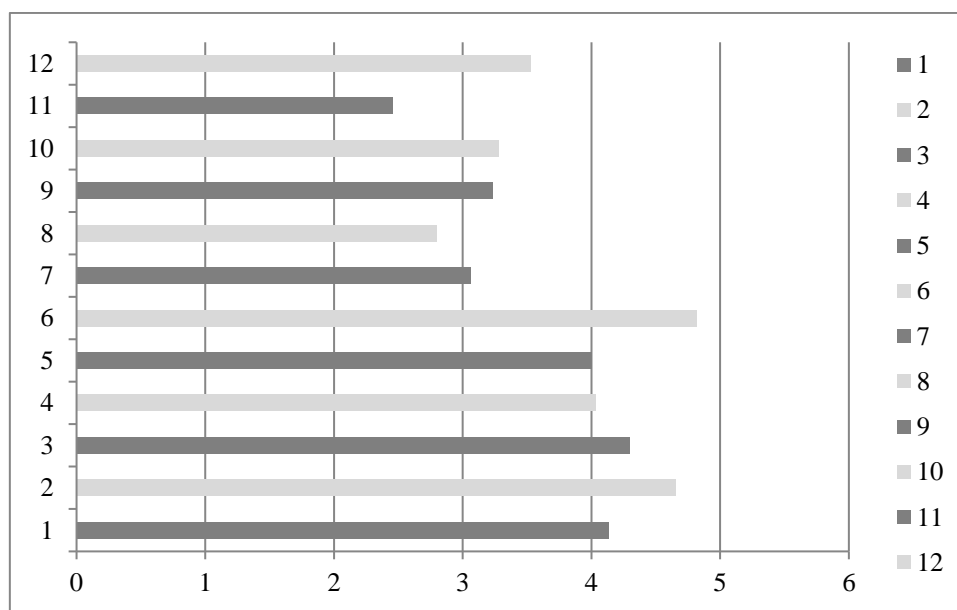
Для изучения самоотношения применялся тест-опросник самоотношения (В.В. Столин), включающий шкалы: «Интегративная Шкала S», Шкала I «Самоуважение», Шкала II «Аутосимпатия», Шкала III «Ожидаемое отношение от других, Шкала IV «Самоинтерес» [10].

Процедура исследования

Испытуемым были розданы методика «Опросник переживания ПВЭИ» Л.Р. Фахрутдиновой, методика «Опросник переживания ТЭК» Л.Р. Фахрутдиновой, тест-опросник самоотношения (В.В. Столин). Далее полученные результаты были подвергнуты качественной и количественной обработке с помощью статистического пакета SPSS.

Результаты и их обсуждение

Сравним средние значения пространственных, временных, информационных, энергетических, телесных, эмоциональных, когнитивных характеристик переживаний адаптации и учебной деятельности латиноамериканских студентов согласно критерию равенства дисперсий Ливиня, t-критерию Стьюдента (рис. 1).



Темные столбики в паре столбиков в рассмотрении снизу вверх соответствуют характеристикам переживания адаптации латиноамериканских студентов в российских вузах; светлые столбики в паре столбиков в рассмотрении снизу вверх соответствуют характеристикам переживания учебной деятельности латиноамериканских студентов в российских вузах. 1, 2 столбики соответствуют энергетической характеристике переживания; 3, 4 столбики — телесной характеристике переживания; 5, 6 столбики — эмоциональной характеристике переживания; 7, 8 столбики — когнитивной характеристике переживания; 9, 10 столбики — информационной характеристике переживания; 11, 12 столбики — временной характеристике переживания

Рисунок 1. Средние значения характеристик переживания адаптации и учебной деятельности латиноамериканских студентов в российских вузах (составлено авторами)

² Фахрутдинова Л.Р. Структурно-динамическая организация переживания субъекта. дисс. ... д-ра психол. наук. 19.00.01. / Фахрутдинова Л.Р. Структурно-динамическая организация переживания субъекта, Казань, 2012. — 535 с.

Согласно критерию равенства дисперсий Ливиния (при уровне значимости $p \leq 0,05$), значимо различаются телесные и эмоциональные характеристики переживания респондентов (1, 2 и 5, 6 столбики рисунка 1). Исследования показали, что латиноамериканские студенты различным образом переживают впечатление адаптации и учебной деятельности в российских вузах. Следовательно, предмет переживания и сами переживаемые феномены для латиноамериканских студентов значимо различаются. Необходимо отметить, что оба феномена (адаптации и учебного процесса) переживаются с интенсивными, яркими, сильными эмоциями и приятными, комфортными, положительными телесными самоощущениями. Тем не менее, переживание самой учебной деятельности переживаются с более сильными, положительными эмоциями и менее выраженной положительной модальностью телесных самоощущений по сравнению с тем, как переживается адаптация. Мы наблюдаем противоречивый характер переживаний латиноамериканских студентов. Согласно исследованиям Л.Р. Фахрутдиновой, телесная характеристика переживания является системообразующей и в большей степени проявляющей суть переживаемых процессов [12]. Эмоциональная реакция может отражать в данном случае включение защитных механизмов, что в свою очередь может показывать наличие травмирующих факторов в учебной деятельности. Данный факт имеет свойство косвенного доказательства, но неконгруэнтное соотношение реакций телесной и эмоциональной характеристик переживания проявляет наличие проблемы.

Согласно t-критерию Стьюдента выявлены значимые различия средних значений энергетической, эмоциональной и временной характеристик переживания. Временная характеристика (11, 12 столбики) отражает качественные различия переживаний респондентов. Исследования показали, что переживание адаптации латиноамериканскими студентами сопровождается в среднем замедлением психологического времени, субъективное время течет более медленно, тягуче, что отражает менее насыщенный событиями, включающий деструктивные процессы переживание адаптации. Временная характеристика учебной деятельности сопровождается ощущением небольшого ускорения субъективного времени, что связано с развивающим характером учебной деятельности, позитивными, конструктивными переживаниями. Энергетические характеристики переживания (1, 2 столбики) показывают, что оба феномена (адаптации и учебного процесса) переживаются в целом положительно, носят конструктивный характер.

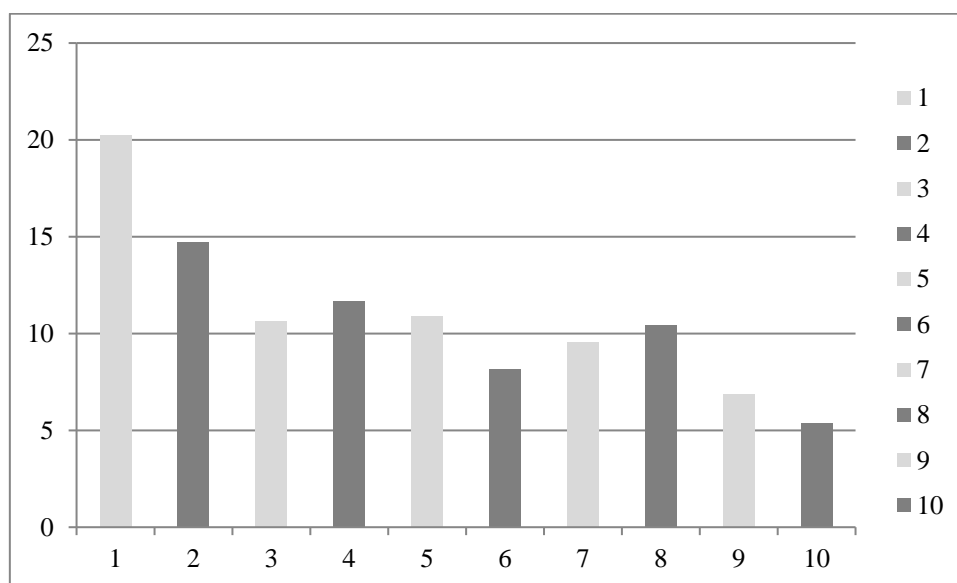
Наши исследования показали, что переживание учебной деятельности в целом, носящий конструктивный характер, отдельные составляющие и их соотношение отражают проблемные зоны в учебном процессе латиноамериканских студентов в российских вузах: замедление субъективного времени, неконгруэнтное соотношение телесной и эмоциональной характеристик переживания.

Выявлено, что феномены адаптации и учебной деятельности в психологическом пространстве респондентов достоверно различаются в большинстве составляющих переживания этих событий, и поскольку переживание отражает внутренний план, субстанциональность этих феноменов, то факт, что данные феномены имеют относительно самостоятельный статус в психическом целом, определен.

Рассмотрим особенности самоотношения российских и латиноамериканских студентов (рис. 2).

Согласно t-критерию Стьюдента выявлены значимые различия средних значений по всем шкалам тест-опросника самоотношения В.В. Столина. Показатели самоотношения российских и латиноамериканских студентов качественно, сущностно, глобально различаются. Мы наблюдаем, что средний профиль самоотношения российских студентов по интегральной самооценке (столбики 1, 2 рисунка 2) имеет значительно более высокий показатель согласно критерию равенства дисперсий Ливиния и t-критерию Стьюдента (при уровне значимости

$p \leq 0,05$), что отражает, что самоотношение российских студентов формируется, в целом, в более позитивном ключе по сравнению с латиноамериканскими респондентами.



Темные столбики в паре столбиков соответствуют характеристикам самоотношения латиноамериканских студентов; светлые столбики в паре столбиков соответствуют характеристикам российских студентов. 1, 2 столбики соответствуют интегральной Шкале S; 3, 4 — шкале I «Самоуважение»; 5, 6 столбики — шкале II «Аутсимпатия»; 7, 8 столбики — шкале III «Ожидаемое отношение от других»; 9, 10 столбики — шкале IV «Самоинтерес» тест-опросника самоотношения В.В. Столина

Рисунок 2. Средние значения характеристик самоотношения российских и латиноамериканских студентов в российских учебных заведениях (составлено авторами)

Но по шкале самоуважения (столбики 3, 4 рисунка 2) самооценка латиноамериканских студентов значимо выше по сравнению с российскими студентами ($p \leq 0,05$), хотя обе группы показывают, что данный признак выражен ярко, что означает что повседневное чувство достоинства, отраженного самоотношения и уверенности в себе у латиноамериканских респондентов выше. Самоуважение тесно связано с социальным становлением человека, и связано с особенностями воспитания в семье, особенно в отношениях с отцовским социализирующим объектом. По всей видимости, отцовский аспект воспитания латиноамериканских студентов особенно позитивно представлен, по сравнению с таковым в российских семьях, что можно связать с семейными травмами потерь гражданской, отечественной войн, 90-х годов современной России и другими культурно-историческими условиями отечественного отцовского воспитания.

По шкале аутосимпатии (столбики 5, 6 рисунка 2) российские студенты проявили значимо более высокие показатели ($p \leq 0,05$), что означает более высокий уровень самооценности, самопринятия российских студентов, что уже отражает характер ранних интер-персональных детско-родительских, особенно материнских, отношений, где закладываются основания для эмоционального самоощущения собственного существования. Исследования показали, что материнский аспект эмоциональной поддержки в период формирования самоотношения в российских семьях представлен в более достаточной форме.

Показатели по ожидаемому отношению других (столбики 7, 8 рисунка 2) значимо ($p \leq 0,05$) выше у латиноамериканских студентов, что согласуется со результатами по шкале самоуважения (см. выше). Данный результат показывает более благоприятный психологический климат в латиноамериканских семьях, обществе, более безопасном и комфортном и поддерживающем общении латиноамериканских этносов.

Результаты по шкале самоинтереса (столбики 7, 8 рисунка 2) показали, что российские студенты имеют значимо более высокие показатели по сравнению с латиноамериканской молодежью. Данные показатели согласуются с аутосимпатией, что также отражает характер эмоционального самоотношения. Мы видим, что высокий интерес к себе российских студентов отражает более высокий уровень побуждения к самоанализу, самопознанию, а следовательно, к более высокому потенциалу саморазвития по сравнению с латиноамериканскими студентами.

Анализ характеристик самоотношения показал, что при формировании самоотношения российских студентов более высокая степень сформированности и зрелости его эмоционального компонента, связанного в большей степени с материнским аспектом воспитания (безусловная любовь и принятие, поддержка и забота). На формирование самоотношения латиноамериканских студентов оказывает влияние отцовского объектов общества, связанных с формированием уверенного поведения, чувства собственного достоинства, ожиданием одобрения и позитивного подкрепления со стороны социализирующих структур.

Далее рассмотрим особенности корреляционных взаимосвязей характеристик самоотношения и переживания учебной деятельности российских и латиноамериканских студентов. Вначале в таблице 1 представим результаты корреляционного анализа по Пирсону показателей самоотношения и показателей переживания адаптации и учебной деятельности латиноамериканских студентов.

Таблица 1

Корреляционные связи характеристик самоотношения и переживания адаптации и учебной деятельности латиноамериканских студентов (N = 90)

| Характеристики переживания | Шкала «Аутосимпатия» теста-опросника самоотношения |
|---|---|
| Когнитивная характеристика переживания адаптации | $r = 0,359$ $p = 0,001$ |
| Когнитивная характеристика переживания учебной деятельности | $r = 0,224$ $p = 0,033$ |

Составлено авторами

Из таблицы 1 видно, что только шкала аутосимпатия проявила корреляционные взаимосвязи с характеристиками переживания, причем из характеристик переживания только когнитивная характеристика показала наличие достоверных взаимосвязей с самоотношением респондентов.

Результаты исследования показали, что самоотношение оказывает влияние на процесс переживания учебного процесса латиноамериканских студентов через эмоциональную самооценку самопринятия, самооценности, которая, согласно нашим исследованиям, у данных этносов развита слабее, чем у российских студентов. Причем данная характеристика самоотношения оказывает влияние и на характер адаптации латиноамериканских студентов к обучающему пространству российского вуза. Исследования показали решающую роль данной центральной части самоотношения на процесс адаптации и обучения латиноамериканских студентов в России. Кроме того, наши исследования показали, что влияние оказывается только на когнитивную характеристику переживания, что отражает воздействие на конечный, рефлексивный этап переживания. Нужна безусловная любовь и поддержка себя, чтобы принять переживаемую реальность российских вузов латиноамериканскими студентами. Данный результат показывает, что при обучении латиноамериканских студентов в России, необходимо организовать для них условия эмоциональной поддержки.

Рассмотрим корреляционные взаимосвязи характеристик самоотношения и переживания учебной деятельности российских студентов (табл. 2).

Таблица 2

**Корреляционные связи характеристик самооотношения
и переживания учебной деятельности российских студентов (N = 253)**

| | Интегральная шкала S | Шкала «Самоуважение» | Шкала «Аутосимпатия» | Шкала «Ожидаемое отношение от других» | Шкала «Самоинтерес» |
|---------------------------------|----------------------|----------------------|----------------------|---------------------------------------|---------------------|
| Пространственная характеристика | — | — | — | 0,134* 0,034 | 0,224** 0,000 |
| Временная характеристика | — | — | — | 0,140* 0,026 | 0,160* 0,011 |
| Информационная характеристика | r=0,199 p=0,002 | 0,254** 0,000 | 0,250** 0,000 | 0,203** 0,001 | 0,308** 0,000 |
| Энергетическая характеристика | 0,125* 0,048 | — | 0,147* 0,020 | — | 0,137* 0,030 |
| Телесная характеристика | — | — | 0,224** 0,000 | 0,133* 0,034 | 0,214** 0,001 |
| Эмоциональная характеристика | 0,159* 0,012 | 0,144* 0,022 | 0,275** 0,000 | 0,152* 0,015 | 0,275** 0,000 |
| Когнитивная характеристика | — | — | 0,137* 0,029 | — | 0,183** 0,003 |

Составлено авторами

Результаты, представленные в таблице 2 показывают, что количество и качество взаимосвязей самооотношения и переживания у российских студентов многообразно, многоаспектно и многомерно. Наибольшее количество корреляций выявлено по шкале самоинтереса российских студентов. Учитывая, что данный аспект эмоционального самооотношения у отечественных студентов достаточно высоко представлен (рисунок 2, столбик 9), можно зафиксировать, что развитый самоинтерес, стремление к самопознанию и саморазвитию очень позитивно влияет на эффективность учебной деятельности, поскольку обнаружены корреляционные взаимосвязи со всеми характеристиками переживания. Чем выше самоинтерес студента, тем более широко и глубоко охвачен внутренний мир содержанием урока, что показывают пространственные характеристики переживания. Чем выше самоинтерес, тем выше показатели временной характеристики переживания, а, значит, субъективное время течет быстрее, более насыщено внутренними событиями.

Чем выше показатели самоинтереса, тем выше показатели информационных характеристик, а значит, для студентов учебный процесс несет высокий аккомодационный, развивающий потенциал, тем интереснее им кажется учебный процесс. Выявлено, таким образом, что, на то, что занятия интересные влияет не только подготовленность преподавателей к учебному процессу, но значение имеет уровень самоинтереса учащегося, характеристик самости, связанных с самоощущением собственной ценности, уникальности, стремлением к самопознанию.

Исследования показали, что самоинтерес связан с высоким энергетическим уровнем переживания учебной деятельности, с эмоционально яркими, вдохновляющими, комфортными и приятными телесными самоощущениями в ситуации переживания учебного процесса. Полученные результаты показывают, что высокий самоинтерес приводит к вдохновляющим, приятным переживаниям, способствует исцеляющим процессам на уровне эмоционально-телесной составляющей переживания.

Среди характеристик переживания наибольшее количество связей показала информационная и эмоциональная характеристики переживания (табл. 2). Значительный уровень информационной характеристики переживания отражает высокий аккомодационный

развивающий потенциал переживания учебной деятельности, оказание существенного влияния на формирование всех составляющих самоотношения, включает сквозное, интегративное воздействие на структуры самосознания. Высокие показатели эмоциональной характеристики переживания, отражающие положительный характер эмоций и чувств, сопровождающих переживание учебного процесса, также показывают, что при таком позитивном эмоциональном фоне возникают благоприятные условия для развития всех структур самоотношения.

Телесная характеристика переживания включена во взаимосвязи с показателями аутосимпатии и самоинтереса, что показывает очень высокий потенциал саморазвития в учебном процессе для учащихся с хорошо развитыми эмоциональными структурами самоотношения, которые носят наиболее основательный, фундаментальный характер данных структур в самоотношении как едином целом образовании. Телесная характеристика переживания является ведущей, системообразующей в структуре переживания (Фахрутдинова Л.Р., 2008), что показывает взаимовлияние взаимообусловленность самоотношения и переживания в учебном процессе [3]. Высокие показатели позитивного ожидания отношения других в образовательном пространстве показывает благотворное влияние на телесные самоощущения в процессе переживания занятий, и показывает, что при подобной структуре самоотношения можно наблюдать оздоровительный эффект учебных занятий.

Выводы

Результат исследований показал, что характеристики самоотношения российских и латиноамериканских студентов значительно различаются по всем параметрам. Анализ характеристик самоотношения показал, что при формировании самоотношения российских студентов более высокая степень сформированности и зрелости его эмоционального компонента, связанного в большей степени с материнским аспектом воспитания (безусловная любовь и принятие, поддержка и забота). На формирование самоотношения латиноамериканских студентов оказывает влияние отцовского объектов общества, связанных с формированием уверенного поведения, чувства собственного достоинства, ожиданием одобрения и позитивного подкрепления со стороны социализирующих структур.

Переживание учебной деятельности латиноамериканских студентов, в целом, носящий конструктивный характер, отдельные составляющие и их соотношение отражают проблемные зоны в учебном процессе латиноамериканских студентов в российских вузах: замедление субъективного времени, неконгруэнтное соотношение телесной и эмоциональной характеристик переживания. Феномены адаптации и учебной деятельности в психологическом пространстве респондентов достоверно различаются в большинстве составляющих переживания этих событий, и поскольку переживание отражает внутренний план, субстанциональность этих феноменов, то факт, что данные феномены имеют относительно самостоятельный статус в психическом целом, определен.

Результаты исследования показали, что самоотношение оказывает влияние на процесс адаптации и переживания учебного процесса латиноамериканских студентов через эмоциональную самооценку аутосимпатии, самопринятия, самооценности. Наши исследования показали, что влияние самоотношения оказывает только на когнитивную характеристику переживания, что отражает воздействие на конечный, рефлексивный этап переживания. Нужна безусловная любовь и поддержка себя, чтобы принять переживаемую реальность российских вузов латиноамериканскими студентами.

Показано, что количество корреляционных связей самоотношения и переживания у российских студентов многообразно, многоаспектно и многомерно. Исследования показали, что высокий уровень самоинтереса оказывает влияние на конструктивность переживания

учебной деятельности российских студентов, на высокий развивающий потенциал учебного процесса. Эмоциональные и телесные характеристики переживания учебной деятельности влияют на развитие практически всех исследованных характеристик самоотношения российских студентов в вузах России.

ЛИТЕРАТУРА

1. Выготский Л.С. Психология / Л.С. Выготский. // М.: Апрель пресс: Эксмо-Пресс, 2000. — 1008 с.
2. Рубинштейн С.Л. Основы общей психологии: в 2 т. Т. 1. / С.Л. Рубинштейн. // М.: Педагогика, 1989. — 485 с.
3. Фахрутдинова Л.Р. Психология переживания человека. // Казань: Изд-во Казанского государственного университета, — 2008. — 676 с.
4. Фахрутдинова Л.Р., Сабиров Т.Н., Вега И.Г.Г. Особенности структурной организации переживания учебной деятельности российских и латиноамериканских студентов в российских вузах // Мир науки. Педагогика и психология. — 2024. — Т 12, № 3. — URL: <https://mir-nauki.com/PDF/71PSMN324.pdf> (дата обращения: 31.10.2024).
5. Liliya R. Fachrutdinova, Timur N. Sabirov / Cross-Cultural Studies of Structural and Dynamic Features Of Learning Experiences among Russian and Chinese Teenagers // HELIX. — 2017. — Т 8, № 1 — С. 2527–2530 — URL: <http://www.helix.dnares.in/wp-content/uploads/2017/12/2527-2530.936.pdf>.
6. Fachrutdinova Liliya Raifovna, Sabirov Timur. Nailevich Ccross-cultural studies of learning activites experience Russian and Chinese teenagers. // Quid-investigacion. — 2018 — № 25 — С. 141–147 — URL: https://kpfu.ru/staff_files/F_1593223182/NAPEChATANNAYa_STATYa_V_SKOP_US_Kross_kulturnye_issledovaniya.pdf.
7. Леонтьев Д.А., Осин Е.Н., Досумова С.Ш., Рзаева Ф.Р., Бобров В.В. Переживания в учебной деятельности и их связь с психологическим благополучием // Психологическая наука и образование, — 2018. — Т 23. № 6. — С. 55–66.
8. Астрецов Д.А. Методологические подходы к изучению самоотношения в психологии // Теоретическая и экспериментальная психология. — 2015. — Т 8. — № 1. — С. 62–78.
9. Липкина А.И., Рыбак Л.Т. Критичность и самооценка в учебной деятельности. // М.: Просвещение, 1968. — 142 с.
10. Сарычева Ю.В., Матвеева И.А., Пономаренко И.В., Лазюк И.В., Чупрунова М.А., Сафарова Д.С. Структура самоотношения студентов психологической специальности и ее связь с параметрами временной перспективы // Азимут научных исследований: педагогика и психология. — 2023. — Т 12. — № 3(44). — С. 141–144.
11. Джемс У. Психология. // М: Издательство: Академический проект, 2011. — 318 с.
12. Панталеев С.Р. Самоотношение как эмоционально-оценочная система. // М.: Издательство Московского университета, — 1991. — 100 с.
13. Gecas V. The self-concept // Annual Review of Sociology. — 1982. — Т 8. — С. 1–33.

14. Столин В.В. Самосознание личности. // М.: Издательство Московского университета, 1983. — 288 с.
15. L.R. Fakhrutdinova. On the Phenomenon of “Perezhivanie” // Journal of Russian and East Eu-ropean Psycology. — 2010 — Т 48, № 2 — С. 31–47.

Fahrutdinova Liliya Raifovna

Kazan (Volga Region) Federal University, Kazan, Russia
E-mail: liliarf@mail.ru
RSCI: https://elibrary.ru/author_profile.asp?id=74409

Sabirov Timur Nailevich

Kazan (Volga Region) Federal University, Kazan, Russia
E-mail: vivger@mail.ru

Vega Gevara Grettel' Irena

Kazan (Volga Region) Federal University, Kazan, Russia
E-mail: grtirene@yandex.ru

The influence of self-attitude on the characteristics of “perezhivanie” ‘experiencing’ of Latin American and Russian students in Russian universities

Abstract. Our study is devoted to the problem of self-awareness of modern students in the Russian educational space of interacting Russian and Latin American ethnic groups. The purpose of the study: to study the influence of self-attitude of Latin American students on their “perezhivanie” ‘experiencing’ of adaptation and educational activities in Russian universities. The results of the research showed that the characteristics of self-attitude of Russian and Latin American students differ significantly in all parameters. The analysis of the characteristics of self-attitude showed that when forming self-attitude of Russian students, a higher degree of formation and maturity of its emotional component. The results of the study showed that self-attitude influences the process of adaptation and experiencing the educational process of Latin American students through emotional self-esteem of auto-sympathy, self-acceptance, self-worth. The “perezhivanie” ‘experiencing’ of educational activities of Latin American students, in general, is constructive, individual components and their ratio reflect problem areas in the educational process. The influence of self-attitude of Latin American students only on the cognitive characteristics of the “perezhivanie” ‘experiencing’, on the final, reflexive stage of the “perezhivanie” ‘experiencing’ is shown. It is revealed that unconditional love and support of oneself in order to accept the experienced reality of Russian universities by Latin American students. It is shown that the number of correlations of self-attitude and “perezhivanie” ‘experiencing’ in Russian students is diverse, multifaceted and multidimensional. Research has shown that a high level of self-interest influences the constructiveness of the “perezhivanie” ‘experiencing’ of educational activities of Russian students, the high developmental potential of the educational process. Emotional and physical characteristics of the “perezhivanie” ‘experiencing’ of educational activities influence the development of almost all the studied characteristics of self-attitude of Russian students in Russian universities.

Keywords: the “perezhivanie” ‘experiencing’; self-attitude; adaptation; educational activity; self-development; Latin American and Russian student youth