

Мир науки. Педагогика и психология / World of Science. Pedagogy and psychology <https://mir-nauki.com>

2019, №5, Том 7 / 2019, No 5, Vol 7 <https://mir-nauki.com/issue-5-2019.html>

URL статьи: <https://mir-nauki.com/PDF/04PDMN519.pdf>

Ссылка для цитирования этой статьи:

Позднякова Т.Н. Проблемы взаимодействия семьи и школы в современной образовательной практике // Мир науки. Педагогика и психология, 2019 №5, <https://mir-nauki.com/PDF/04PDMN519.pdf> (доступ свободный).
Загл. с экрана. Яз. рус., англ.

For citation:

Pozdnyakova T.N. (2019). Family and School Interaction in modern pedagogy. *World of Science. Pedagogy and psychology*, [online] 5(7). Available at: <https://mir-nauki.com/PDF/04PDMN519.pdf> (in Russian)

УДК 373

ГРНТИ 14.25.05

Позднякова Татьяна Николаевна

ФГАОУ ВО «Белгородский государственный национальный исследовательский университет», Белгород, Россия
Аспирант

E-mail: pozdat@list.ru

РИНЦ: https://elibrary.ru/author_profile.asp?id=1004909

Проблемы взаимодействия семьи и школы в современной образовательной практике

Аннотация. Целью настоящего исследования является анализ уровня взаимодействия семьи и школы, основных проблем в системе совместной деятельности педагогов и родителей. Представленные результаты получены в рамках констатирующей части опытно-экспериментальной работы диссертационного исследования. Уровень взаимодействия семьи и школы оценивался по следующим критериям: субъективная оценка педагогов и родителей, включенность субъектов в процесс взаимодействия, уровень диалогичности взаимодействия.

В целом своей деятельностью в качестве классного руководителя удовлетворены большая часть педагогов, но они отмечают наличие ситуаций, которые оставляют чувство неудовлетворения выполненной работой. Классные руководители чаще демонстрируют высокую и среднюю включённость во взаимодействие с родителями, так как в своей работе используют большое количество различных форм работы с семьёй, как традиционных, так и инновационных, педагоги демонстрируют высокий уровень мотивации на взаимодействие с семьей.

Большинство родителей удовлетворены взаимодействием с классным руководителем, но степень их включенности в процесс отличается. Чаще всего общение родителей с педагогами ограничивается плановыми родительскими собраниями, телефонными разговорами и записями в дневнике ребенка.

В целом авторы констатируют средний уровень взаимодействия семьи и школы. Родители не стремятся к взаимодействию с учителями и классным руководителем, нейтрально относятся к посещению школы, считая основной функцией классного руководителя своевременное информирование о проблемах ребенка. В системе отношений семьи и школы преобладает статусно-ролевой тип взаимодействия: общение субъектов реализуется в пределах статусных функций и не выходит за рамки нормативно заданных прав и обязанностей.

Ключевые слова: взаимодействие семьи и школы; включенность во взаимодействие; субъективная оценка взаимодействия; отношения родителей и педагогов

В условиях перехода системы образования на субъект-субъектную парадигму возрастает актуальность проблемы взаимодействия субъектов образовательного процесса в школе. Семья и школа – основные институты социализации школьников, в последние десятилетия оказались в новых социально-культурных условиях, что привело к рассогласованию целей взаимодействия, снижению взаимопонимания и уровня взаимодействия в целом. Многие ученые (Е.Г. Замолоцких [1], Т.В. Коваленко [2], Е.В. Коротаяева [3], И.В. Крупина [4], М.Н. Недвецкая [5] и др.) отмечают необходимость всесторонней теоретической и практической разработки проблем в области повышения эффективности взаимодействия семьи и школы. Исследователи отмечают снижение воспитательного потенциала российской семьи, взаимопонимания родителей и детей.

По мнению Кожуровой О.Ю. [6], неконструктивные отношения школы и семьи, рассогласованность их действий обостряют существующие проблемы детства и требуют новых подходов к взаимодействию двух институтов. В своих исследованиях автор отмечает, что существующие подходы к организации взаимодействия школы и семьи (формально-административный, просветительский) слабо ориентированы на развитие субъектности семьи, раскрытие ее воспитательного потенциала.

Эффективность взаимодействия семьи и школы, по мнению И.Н. Маняповой [7], зависит от характера и степени включенности их субъектов в систему взаимоотношений, основанных на взаимном принятии, взаимопонимании, стремлении к сотрудничеству в решении проблем семейного и школьного воспитания. Процесс взаимодействия не может считаться эффективным, если участники этого процесса не воспринимают его таковым, следовательно, во время взаимодействия не были разрешены те проблемы, которые субъект надеялся разрешить в процессе взаимодействия с другим субъектом.

Эффективное взаимодействие предполагает заинтересованность субъектов в достижении поставленных целей. В основе такой заинтересованности лежат с одной стороны позитивное восприятие состоявшегося взаимодействия, с другой – сложившиеся представления о собственных потребностях и о возможностях их удовлетворения в процессе взаимодействия.

Целью проведенного нами исследования является анализ особенностей и уровня взаимодействия семьи и школы, основных проблем в системе совместной деятельности педагогов и родителей.

Материалы и методы

Уровень взаимодействия семьи и школы оценивался по следующим критериям: рефлексивный (субъективная оценка педагогов и родителей), деятельностный (включенность субъектов в процесс взаимодействия), когнитивно-эмоциональный (диалогичность взаимодействия [8]). Первый критерий был определен через диагностирование степени

удовлетворенности субъектов и самооценку успешности этого процесса. Включенность педагогов и родителей определялась путем оценки мотивационного и организационно-деятельностного показателей. Третий критерий оценивался через уровень конструктивности (когнитивная составляющая) и самооценности выстроенных отношений (эмоциональный компонент) (подробнее см. таблицу 1).

Диагностика по выбранным критериями и показателям проводилась с использованием следующих методов педагогического исследования: тестирование, беседа, анкетирование с использованием авторских опросников, наблюдение и метод экспертных оценок. В исследовании приняли участие 298 родителей и 256 классных руководителей общеобразовательных учреждений Белгородской области и города Белгорода. В процессе анализа полученных результатов были использованы следующие методы математической статистики: частотный анализ с определением процента наблюдений, корреляционный анализ, построение таблиц сопряжения с определением величины χ^2 (хи-квадрат) Пирсона, коэффициента сопряженности, p – уровня значимости (двусторонней асимптотической значимости).

В процессе исследования системы взаимодействия семьи и школы мы учитывали влияние следующих факторов: место жительства педагогов и родителей (город или село), возраст респондентов, тип семьи (полная или неполная).

Результаты исследования

Первой задачей нашего исследования была разработка критериально-оценочного аппарата, который позволит определить уровень взаимодействия семьи и школы. Проведенный анализ литературных источников, изучение опыта работы школ по взаимодействию с семьей позволили выделить критерии и показатели, отражающие уровень организации данного процесса.

Таблица 1

Характеристика критериев и показателей оценки уровня взаимодействия семьи и школы

| Критерий | Показатели | Уровень | | |
|--------------|---|--|--|---|
| | | высокий | средний | низкий |
| Рефлексивный | Степень удовлетворенности построенными отношениями с родителями | Установлен постоянный контакт педагогов с родителями, общение приносит удовлетворение обоим сторонам. | В целом, взаимодействие соответствует ожиданиям классных руководителей и родителей, но регулярно возникают ситуации, которые оставляют чувство неудовлетворения. | Существуют проблемы во взаимодействии, которые делают общение односторонним и не соответствующим ожиданиям родителей и педагогов. |
| | Самооценка успешности взаимодействия | Взаимодействие построено успешно, так как все возникающие проблемы решаются своевременно, вследствие достижения психологического контакта и взаимопонимания. | В большей степени взаимодействие признается успешным и результативным, но отмечают периодически возникающие проблемы, которые не всегда удается решить. | Взаимодействие не результативно, так как нет обратной связи, что затрудняет своевременное решение возникающих проблем, требуется помощь специалистов. |

| Критерий | Показатели | Уровень | | |
|--------------------------|---------------------------------|---|---|---|
| | | высокий | средний | низкий |
| Деятельностный | Мотивационный | Классные руководители и родители отмечают разнообразные мотивы (более 3), определяющие взаимодействие семьи и школы. Преобладают устойчивые личностные причины, побуждающие вступать в коммуникацию с семьей (школой) для достижения поставленных целей. | Педагоги и родители выделяют 2–3 вида мотивов и установок, определяющих эффективное взаимодействие, позволяющие наладить конструктивное решение всех вопросов, касающихся воспитания ребенка в школе и дома. | Родители и педагоги отмечают 1–2 мотива взаимодействия, преимущественно ситуационные – требования администрации школы, просьба ребенка, изучение семьи и т. д. |
| | Организационно-деятельностный | Родители и педагоги отмечают разнообразные формы общения (более 6). | Взаимодействие осуществляется как в групповых формах, так и индивидуально (3–5 форм общения отмечают родители или педагоги). | Общение ограничено родительскими собраниями и телефонными разговорами (не более 2 форм взаимодействия). |
| Когнитивно-эмоциональный | Конструктивность взаимодействия | Предрасположенность к плодотворному контакту, преодолению трудностей в межличностном взаимодействии семьи и школы, способствующему установлению и продлению отношений взаимного доверия, раскрытию личностных потенциалов и достижению эффективных результатов совместной деятельности. | Педагог или родитель во взаимодействии организован, эффективен, но часто ориентируется на мнение группы, и выстраиваемое взаимодействие носит в большей степени формальный характер, не способствующий личностному развитию участников диалога. | Представители данной группы не способны на совместное конструктивное решение возникающих проблем взаимодействия, проявляют независимость и уклоняются от личностной вовлеченности в коммуникацию. |
| | Самоценность отношений | Взаимодействие значимо для участников, в том числе и из-за позитивного содержания, в отношениях преобладают сближающие интеракционные чувства, педагоги и родители проявляют уверенность в себе, своих силах, эмоциональную зрелость. | Родители и педагоги нейтрально оценивают существующее взаимодействие, определяя четкую дистанцию при выполнении ролевых функций. | Совместная деятельность вызывает негативную реакцию, участники либо максимально отстраняются, либо проявляют конфликтность во взаимодействии. |

Уровень удовлетворенности и успешность взаимодействия отражают степень соответствия процесса и результатов взаимодействия семьи и школы ожиданиям участников этого процесса. В нашем исследовании большинство родителей определило роль классного руководителя в воспитании ребенка как своевременное информирование о его проблемах в обучении и поведении. Если родители своевременно и регулярно получают такую информацию, они считают, что данное взаимодействие успешно и приносит им удовлетворение, что подтверждают результаты исследования по рефлексивному показателю (см. таблицу 2). Родители демонстрируют преобладающий высокий уровень субъективной оценки процесса взаимодействия со школой.

Таблица 2

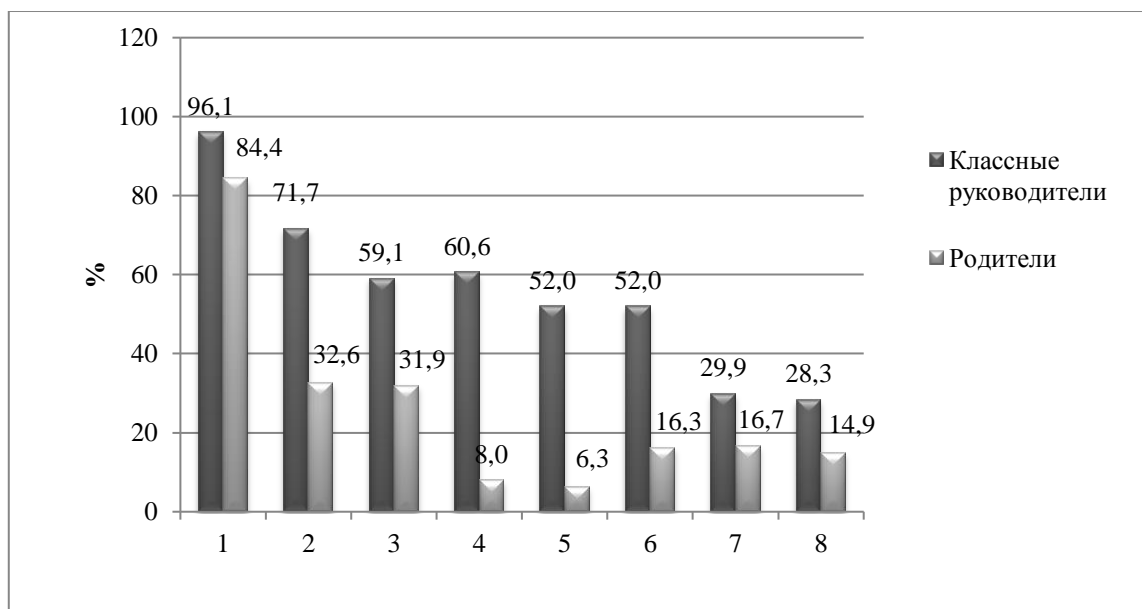
Результаты оценки уровня взаимодействия семьи и школы

| Критерий | Показатели | Уровень | | | | | |
|--------------------------------|---|----------------|----------------|----------------|----------------|----------------|----------------|
| | | высокий | | средний | | низкий | |
| | | педагоги, % | родители, % | педагоги, % | родители, % | педагоги, % | родители, % |
| Рефлексивный | Степень удовлетворенности построенными отношениями с родителями | 10,3 | 84,0 | 84,9 | 13,2 | 4,8 | 2,8 |
| | Самооценка успешности взаимодействия | 55,5 | 57,7 | 38,9 | 26,1 | 5,6 | 16,2 |
| Деятельностный | Мотивационный | 43,1 | 14,4 | 39,7 | 19,1 | 17,2 | 66,5 |
| | Организационно-деятельностный | 37,8 | 12,7 | 55,1 | 33,0 | 7,1 | 54,3 |
| Когнитивно-эмоциональный | Конструктивность взаимодействия | 46,3 | 43,4 | 48,8 | 50,9 | 4,9 | 5,7 |
| | Самоценность отношений | 36,6 | 18,7 | 61,0 | 68,2 | 2,4 | 13,1 |
| Уровень взаимодействия в целом | | 38,4 | | 44,9 | | 16,7 | |

Большинство педагогов не так высоко оценивают успешность построенных отношений, среди них преобладает средний уровень субъективной оценки. С точки зрения педагогов родители не осознают общность целей деятельности семьи и школы и часто препятствуют конструктивному решению возникающих проблем.

При анализе результатов педагогов обнаружена положительная корреляция ($p < 0,05$) между критериями удовлетворенность и результативность взаимодействия. Классные руководители, которые полностью удовлетворены своей деятельностью, отмечают своевременное решение всех проблем и установление постоянного контакта с родителями и детьми; классные руководители, которые в основном удовлетворены своей деятельностью, отмечают, как и результативность взаимодействия, так и возникновение различных проблем, которые не всегда своевременно решаются; педагоги, не удовлетворенные своей деятельностью, чаще отмечают наличие проблем взаимодействия. Можно сделать вывод, если повысить результативность совместной деятельности педагогов и родителей, то соответственно возрастет удовлетворенность участников данного взаимодействия.

Степень включённости родителей и классных руководителей во взаимодействие мы оценивали по интенсивности и разнообразию форм взаимодействия (организационно-деятельностный показатель), а также особенности мотивации субъектов взаимодействия (мотивационный показатель). По данному критерию родители демонстрируют преобладающий низкий уровень вовлечённости в процесс взаимодействия. Чаще всего общение родителей с педагогами ограничивается плановыми родительскими собраниями, телефонными разговорами и записями в дневнике ребенка (см. рис. 1), уровень мотивации у родителей также чаще низкий. У педагогов нами определена высокая и средняя включённость во взаимодействие с родителями. Классные руководители в своей работе используют большое количество различных форм работы с семьёй, как традиционных, так и инновационных, педагоги демонстрируют высокую мотивацию на взаимодействие с семьёй, среди установок и мотивов представлены как внешние, так и личностные. Не соответствие уровня вовлеченности родителей и педагогов позволяет сделать вывод об охвате незначительного количества семей, контакты с которыми часто определены их специфичностью или проблемами в воспитании ребенка.



| | |
|---|---|
| Родительские собрания | 1 |
| Телефонные разговоры | 2 |
| Записи в дневнике ребенка (бумажном или электронном) | 3 |
| Приглашение родителей в школу | 4 |
| Посещение учителем семьи | 5 |
| Совместные с детьми и родителями классные мероприятия | 6 |
| Массовые мероприятия в школе | 7 |
| Индивидуальные беседы по инициативе родителей | 8 |

Рисунок 1. Результаты выбора форм взаимодействия родителями и классными руководителями

В городских школах при выстраивании взаимодействия с семьей чаще используют телефонные разговоры, индивидуальные беседы с родителями, которые достаточно часто происходят по инициативе родителя. Можно отметить, что у городских классных руководителей шире диапазон используемых форм общения, сельские учителя предпочитают, в основном, родительские собрания, записи в дневнике и посещение семьи на дому.

Чаще всего в своей работе с родителями классные руководители используют лекции (61,1 %). Активные формы работы (круглый стол, пресс-конференции, «мозговой штурм» и др.) отметили 35,1 % опрошенных, семинары с привлечением различных специалистов – 31,3 %, психологические тренинги, вечера вопросов и ответов, ролевые игры занимают нижнюю позицию (28,2 %, 21,4 %, 16,8 % соответственно). Были выявлены следующие взаимосвязи, обусловленные возрастом педагогов: чем старше классный руководитель, тем чаще он использует в своей системе общения с родителями записи в дневнике и посещение родителей на дому, молодые специалисты чаще всего проводят совместные для родителей и детей мероприятия.

Изучение мотивационного компонента включённости во взаимодействие показало, что городские классные руководители чаще отмечают ситуативные мотивы, а сельские педагоги – личностные. Данный факт говорит о более высокой заинтересованности сельских классных руководителей в процессе взаимодействия с семьей, из-за большего количества эмоциональных и функциональных связей людей в малых населенных пунктах.

В поиске ответов на трудные вопросы воспитания лишь 28,1 % родителей обращаются к классным руководителям, учителям, в первую очередь родители обсуждают проблемы с родственниками и коллегами, либо используют данные интернета, специальной литературы.

Можно сделать вывод, что не установлен достаточный для доверительных бесед контакт между родителями и учителями, либо родители не считают педагогов компетентными в вопросах воспитания детей.

Диалогичность отношений – это стремление «видеть и учитывать уникальность партнера» взаимодействия [9]. Данная характеристика имеет две стороны: когнитивную – конструктивность взаимодействия и эмоциональную – самооценку отношений. Формирование диалогичности способствует становлению способности личности к эмоциональному резонансу с другими людьми при относительной непроницаемости собственных личностных границ, что важно для идентичности и процесса социальной адаптации личности [10].

Результаты, представленные в таблице 2, показывают преобладание высокого и среднего уровня диалогичности у педагогов и среднего у родителей. Можно констатировать более низкую эмоциональную вовлеченность во взаимодействие родителей по сравнению с педагогами, что приводит к снижению уровня взаимопонимания и вовлеченности родителей в воспитательный процесс.

На основе полученных данных изучения процесса взаимодействия семьи и школы по выбранным критериям и показателям мы выделили три уровня:

- *низкий (конфликтный)* уровень характеризуется однонаправленным общением – чаще от школы к семье, что способствует возникновению конфликтных ситуаций и затрудняет решение возникающих проблем. У педагогов низкий уровень включенности и субъективной оценки процесса взаимодействия. У родителей слабая включенность во взаимодействие на фоне общего отрицательного отношения к школе. Участники либо максимально отстраняются, либо проявляют конфликтность во взаимодействии, часто требуется помощь специалистов;
- *средний (нормативный)* уровень можно определить по внешне заданным целям и мотивам взаимодействия у педагогов и родителей, которые, тем не менее, позволяют конструктивно разрешать большинство возникающих проблем. В большей степени взаимодействие признается успешным и результативным, на фоне нейтрального взаимного отношения;
- *высокий (сотрудничество)* определяется по высокой субъективной оценке педагогами и родителями, наличию двусторонней активности и высокой включенности субъектов во взаимодействие на основе общих целей и действий, в общении преобладают сближающие интеракционные чувства.

На основании полученных результатов нами был определен преобладающий средний (нормативный) уровень взаимодействия неполной семьи и школы (44,9 %), низкий уровень выявлен в 16,7 % случаев, 38,4 % – высокий уровень взаимодействия семьи и школы.

Заключение

Полученные результаты позволили выявить уровень эффективности существующей системы взаимодействия семьи и школы. Исходя из уровня субъективной оценки и степени включенности во взаимодействие, можно констатировать в основном низкий и средний уровень взаимодействия семьи и школы. Родители не стремятся к взаимодействию с учителями и классным руководителем, нейтрально относятся к посещению школы, считая основной функцией классного руководителя своевременное информирование о проблемах ребенка. В системе отношений семьи и школы преобладает статусно-ролевой тип взаимодействия:

общение субъектов реализуется в пределах статусных функций и не выходит за рамки нормативно заданных прав и обязанностей.

ЛИТЕРАТУРА

1. Замолоцких Е.Г. Семья и школа социальные партнеры (исторический аспект) // Педагогика и психология образования. 2010. №1. URL: <https://cyberleninka.ru/article/n/semya-i-shkola-sotsialnye-partnery-istoricheskij-aspekt-2> (дата обращения: 03.09.2019).
2. Коваленко Т.В. Моделирование взаимодействия семьи и школы в условиях современного начального образования: Автореф. дис. канд. пед. наук. – Омск, 2016. – 27 с.
3. Коротаяева Е.В. Педагогика взаимодействий в современном образовательном процессе: дис. ... д-ра пед. наук. – Екатеринбург, 2000. – 342 с.
4. Крупина И.В. Образовательная среда семьи и школы как средство воспитания и обучения: дис. ... д-ра пед. наук. – М., 2001. – 314 с.
5. Недвецкая М.Н. Управление качеством педагогического взаимодействия школы и семьи: автореф. дис. д-ра пед. наук. – М., 2009. – 41 с.
6. Кожурова О.Ю. Социальное партнерство школы и семьи как фактор повышения их воспитательного потенциала: автореф. дис. канд. пед. наук. – Москва, 2011. – 23 с.
7. Маняпова И.Н. Взаимодействие семьи и школы // Воспитание и обучение: теория, методика и практика: материалы VIII Междунар. науч.-практ. конф. (Чебоксары, 6 нояб. 2016 г.) / редкол.: О.Н. Широков [и др.] – Чебоксары: ЦНС «Интерактив плюс», 2016. – С. 16–18.
8. Исаев И.Ф., Позднякова Т.Н. Формирование диалогичности взаимодействия семьи и школы в контексте гендерного подхода // Современные проблемы науки и образования. – 2018. – № 6.; URL: <http://www.science-education.ru/ru/article/view?id=28339> (дата обращения: 03.09.2019).
9. Духновский С.В. Диагностика межличностных отношений. СПб.: Речь, 2010. – 141 с.
10. Соловьева С.Л. Идентичность как ресурс выживания // Медицинская психология в России. – 2018. – Т. 10, № 1. – с. 5. doi: 10.24411/2219-8245-2018-11050.

Pozdnyakova Tatyana Nikolaevna

Belgorod state national research university, Belgorod, Russia
E-mail: pozdat@list.ru

Family and School Interaction in modern pedagogy

Abstract. The paper presented aims at the study of family and school interaction level and major problems arising in teachers and parents team work. The results presented are obtained as an ascertaining part of the experimental work within the dissertation research. Family and school interaction level was evaluated by the following criteria: subjective assessment of teachers and parents, the level the sides are included in interaction process, interaction process.

On the whole most of teachers are satisfied with the form master activity but all of them speak about a number of situations which make them feel unsatisfied with the work fulfilled. Form masters are more often involved at high and medium level in interaction with parents as they have to use different forms of working with the families, both traditional and innovative, teachers seem more motivated to interact with a family.

Most parents are satisfied with the interaction with the form master but their level of involvement differs. Most often, parent-teacher communication is limited to scheduled parent-teacher meetings, telephone calls, and diary entries.

On the whole the authors define medium level of family-school interaction. Parents are not eager to interact with teachers and a form master, to attend school thinking the main form master's function – to inform about child's problems timely. In the system of relations between the family and the school, the status-role type of interaction prevails: the communication of the subjects is carried out within the framework of status functions and does not go beyond the framework of normatively defined rights and obligations.

Keywords: family and school interaction; involvement into the interaction; subjective assessment of interaction; parents and teachers relationships